

**SUUNNITTELUUN LIITTYVIÄ TUTKIMUKSIA JA SELVITYKSIÄ
1/2001**



**TAMPEREEN YLIOPISTON
HENKILÖSTÖKATSAUS
VUODELTA 2000**

TAMPEREEN YLIOPISTO
SUUNNITTELUUN LIITTYVIÄ TUTKIMUKSIA JA SELVITYKSIÄ
1/2001

**TAMPEREEN YLIOPISTON HENKILÖSTÖKATSAUS
VUODELTA 2000**

TAMPERE 2001

ISBN 951-44-5210-0
ISSN 0357-1122

TAMPEREEN YLIOPISTO
Tampereen Yliopistopaino Oy
Tampere 2001

SISÄLLYSLUETTELO

	sivu
Lukijalle	5
Henkilöstön määrä	7
Naisten osuus henkilöstöstä	11
Määräaikainen henkilökunta	12
Henkilöstön ikärakenne	14
Henkilöstön koulutus rakenne	16
Sairauspoissaolot ja muut poissaolot	18
Työolotutkimus 2001-kysely	19
LIITE	

TAULUKOT

	sivu
1. Henkilöstö kalenterivuoden lopussa	6
2. Henkilötyövuodet, virat ja henkilöiden lkm laitoksittain 31.12.2000	8
3. Ainelaitokset opetushenkilökunnan (henkilötyövuosina) mukaisessa suuruusjärjestyksessä	9
4. Henkilötyövuodet henkilöryhmittäin 1998 - 2000	10
5. Henkilötyövuodet rahoituslähteittäin	10
6. Naisten osuus henkilöstöstä, palvelussuhteiden määrä kalenterivuoden lopussa	11
7. Opetusvirkaa hoitavista naisia/henkilötyövuosi vuonna 2000	12
8. Määräaikainen henkilökunta 31.12.2000 määräaikaisuuden syyn mukaan	13
9. 63 vuotta täyttävien määrä vuosittain ja henkilöryhmittäin, vakituiset	15
10. Tutkintojakauma, henkilöstö 31.12.2000	16
11. Yl. korkeakoulutukinto tai tutkijakoulutus, henkilöstö 31.12.2000	16
12. Henkilökunnan opiskeluoikeus tutkintoon Tampereen yliopistossa	17
13. Yliopiston järjestämä henkilöstökoulutus vuonna 2000	17
14. Sairastavuus ja työtapaturmat	18
15. Sairauspoissaolot, työpv/htv, henkilöryhmittäin	18
16. Ryhmäkuntoutus 2000, rahoitus Valtiokonttori	18
17. Poissaolot, virkavapaudet 31.12.	18
18. Työolotutkimuskyselyyn vastanneet ja henkilöstö 31.12.2000	19
19. Työn hallinta	20
20. Sitoutuminen	22
21. Ilmapiiri ja yhteisöllisyys	23
22. Tiedon kulku ja tiedon saanti, Palkka- ja palkitsemispolitiikka, Tasa-arvo ja sen toteutuminen, Työn ja yksityiselämän yhteensovittaminen	24
23. Työnantajakuva, Tulevaisuus	25

KUVIOT

1. Henkilötyövuodet henkilöryhmittäin vuonna 2000	10
2. Määräaikaisuuden syy henkilöryhmittäin, palvelussuhteet 31.12.2000	13
3. Henkilöstön ikäjakauma henkilöryhmittäin 31.12.2000	14
4. 63 vuotta täyttävien lukumäärä vuosittain, vakituinen henkilöstö 31.12.2000	15
5. Työn hallinta, summamuuttujan keskiarvot	21
6. Sitoutuminen, summamuuttujan keskiarvot	22
7. Ilmapiiri ja yhteisöllisyys, summamuuttujan keskiarvot	23

LUKIJALLE

Tässä vuoden 2000 henkilöstökatsauksessa kuvataan yliopiston henkilöstörakenteeseen, henkilöstökustannuksiin ja henkilöstön hyvinvointiin liittyviä tekijöitä pääasiassa numeerisen aineiston avulla.

Tiedot on tuotettu yliopiston henkilö- ja virkarekisteristä, lisäksi on käytetty mm. palkkaustietoja, jotka on toimitettu valtiovarainministeriön henkilöstöosastolle vuosittaiseen HTP tunnuslukutiedusteluun sekä valtion työvoimakustannustutkimukseen vuodelta 2000. Palkkatiedot on saatu yliopiston palkkajärjestelmästä sekä kirjanpitojärjestelmästä. Vertailutietoja on kerätty raportista Henkilöstötilinpäätöksen vuoden 1999 tunnuslukutiedustelun tulokset (Valtiovarainministeriö, henkilöstöosasto 25.5.2000), joitain vertailutietoja yliopistolaitoksesta on poimittu opetusministeriön KOTA-tietokannasta. Yliopiston TYKY-toimikunta teki keväällä 2001 työolotutkimuskyselyn, johon sisältyivät vuosittain henkilöstökatsauksessa raportoitavat kysymykset (Liite).

Tampereen yliopiston henkilöstökatsauksen laadinnassa on käytetty hyväksi valtiovarainministeriön henkilöstöosaston ohjeita ja suosituksia, mm. kyselylomakkeessa on huomioitu VM:n työtyytyväisyysbarometri soveltuvien osin. Näin pyritään huolehtimaan myös kerättävien tietojen vertailtavuudesta valtion muihin virastoihin ja erityisesti yliopistolaitokseen.

Henkilöstöä on tarkasteltu pääasiassa henkilöryhmittäin sekä joiltain osin verrattu yliopiston tietoja koko yliopistolaitokseen tai valtion budjettitalouteen. Kuvatut tietoryhmät ovat henkilöstön määrä, koulutusaste, palvelussuhteen laatu (erityisesti määräaikaiset palvelussuhteet), ikärakenne, naisten osuudet henkilöstöstä, sairaus- ja tapaturmapoissaolot, yliopiston palveluksesta poistumiset sekä palkkauskustannukset.

Henkilöstö on kuvattu 31.12.2000 tilanteen mukaan, tarkasteltava palvelussuhde on yleensä se, jota henkilö tuona ajankohtana on hoitanut. Taulukossa "Naisten osuus henkilöstöstä kalenterivuoden lopussa" on kuitenkin esitetty tiedot erikseen vakituisesta ja määräaikaisesta henkilökunnasta sisältäen tiedot taustaviroista ja tehtävistä. Pieniä eroja taulukoiden lukumääriin aiheuttavat tapaukset, joissa samalla henkilöllä on kaksi osa-aikaista sopimusta, joiden perusteella hän kuuluu esim. kahteen eri laitokseen tai kahteen eri henkilöryhmään.

TAULUKKO 1. Henkilöstö kalenterivuoden lopussa	1998	1999	2000	Yliopistot keskim.-99 *)	Valtio -99 *)
Henkilöstön lukumäärä	1923	1875	1933	1202	
Henkilöstön lukum. %-muutos edellisestä vuodesta	3,7 %	-2,5 %	3,0 %	1,3	0,4
Henkilöstön lukumäärä, normaalikoulut	113	112	105		
Henkilötyövuosien määrä (ml. sivut.tuntiopetus)	1778	1800	1790	1374	
Henkilötyövuosien määrä, normaalikoulut	102	99	102		
Kokoaikaisten henkilöiden %-osuus henkilöstöstä	84,4	92,5	94,0	88,5	91,7
Määräaikaisten %-osuus, joilla ei TaY:ssa taustavirkaa (ilman tukityöllistettyjä)	41,7	48,3	49,2	38,9	22,6
Kaikkien määräaikaisten %-osuus henkilöstöstä	57,2	55,7	53,7	55,7	29,4
Virkasuhteisten %-osuus henkilöstöstä	84,3	86,5	85,8	95,2	77,9
Uusia henkilöitä, vakituinen palvelussuhde	22	23	24		
Eläkkeelle siirtyneitä kalenterivuonna	19	25	16		
Muuten poistuneita kalenterivuonna, vakit. henkilök.	26	25	30		
Kokonaispoistuma	29,5%	27,4%	33,5%	20,7%	14,0%
Naisten %-osuus henkilöstöstä	59,0	60,7	60,9	50,7	46,1
Keski-ikä, vuotta	42,7	42,6	42,4	39,9	42,1
45 vuotiaiden ja vanhempien %-osuus	46,0	44,6	45,2	35,5	43,7
Koulutustasoindeksi	4,8	5,0	5,1	5,4	4,7
Palkkausmenot yhteensä	1998	1999	2000		
palkkausmenot (1000 mk) sivukuluineen	348 031	364 294	373 920		
palkkausmenot mk/htv	195 743	202 385	208 894		
palkkausmenot (1000 mk) , normaalikoulut		25 973	26 805		
Välilliset työvoimakustannukset (1000 mk)	2000			maksetuista palkoista %	
				TaY	Yliopistot -99
				Valtio -99	
Sosiaaliturvakustannukset yhteensä	74 284		24,8%		
• Työnantajan sosiaaliturvamaksu	20 585				
• VEL-eläkemaksut	52 155				
• Tapaturma- ja ryhmähenkivakuutusmaksut	1 544				
Välilliset palkat yhteensä	44 792	14,9%	12,0%	16,9%	
• Lomarahat	13 467				
• Vuosilomapäivät, säästövapaat ja lomarahavapaat	22 558				
• Äitiysvapaat	967				
• Sairauspoissaolot	6 203				
• Sairausvakuutuksen palautukset	-1 401				
• Tapaturmapoissaolot	80				
• Muut palkalliset vapaat	697				
• Henkilöstökoulutus	2 221				

*) Henkilöstötilinpäätöksen vuoden 1999 tunnuslukutiedustelun tulokset, Valtiovarainministeriö, henkilöstöosasto 25.5.00
- yliopistokoulutus 11 vastaajaa, valtio n. 60 vastaajaa (vaihtelee kohdittain)
- henkilötyövuodet keskimäärin yliopistoissa, lähde KOTA -tietokanta 2000

HENKILÖSTÖN MÄÄRÄ

Tampereen yliopistossa tehtiin vuonna 2000 yhteensä 1790 henkilötyövuotta, joista budjettivaroin 1191 htv. Budjettivaroin rahoitetuista henkilötyövuosista tehtiin opetustehtävissä 541 htv, johon sisältyy 54 htv sivutoimista tuntiopetusta. Muissa kuin opetustehtävissä henkilötyövuosien määrä oli 650 htv. Ulkopuolisin varoin tehtiin yhteensä 599 henkilötyövuotta. Henkilötyövuosien määrä ei juurikaan muuttunut vuoteen 1999 verrattuna (v. 1999 yhteensä 1800 htv). Työllisyysmäärärahoihin palkattuja oli vuonna 2000 enää 10 htv kun vastaava luku vuonna 1999 oli 99 htv. Henkilöryhmittäin tarkasteltuna suurin lisäys on ollut tutkijoiden määrässä (333 htv, v. 1999 305 htv), johon sisältyvät myös tutkijankouluihin palkatut tutkijat.

Yliopiston budjettirahoitteisten virkojen määrä (1053) kasvoi 6 vakanssilla vuoteen 1999 verrattuna, yhteensä virkoja ja pysyviä työsopimussuhteisia tehtäviä oli 1090 ja lisäksi normaalikouluissa 86 virkaa. Viroista 30 on osa-aikaisia vakansseja. Opetusvirkoja oli 529 ja Tampereen yliopistossa oli vuoden 2000 lopussa lisäksi 519 dosenttia.

Suurin henkilöstöryhmä on opettajat (33% vuoden 2000 henkilötyövuosista). Tutkimus (19%), tukipalvelut (atk-, kirjasto- ja muu opetusta ja tutkimusta avustava henkilöstö 20%) sekä hallinto- ja toimistohenkilökunta (21%) muodostavat henkilöstöstä yhtä suuret osuudet, huoltohenkilökuntaa oli 6% henkilötyövuosista.

Joulukuun lopussa 2000 oli yliopiston palveluksessa 1933 kuukausipalkkaista henkilöä. Suuri joukko työskentelee lisäksi sivutoimisessa palvelussuhteessa, joulukuussa 2000 maksettiin yhteensä 2935 henkilölle palkka, palkkio tai apuraha.

Yliopistoon rekrytoitiin vuoden 2000 aikana uusina työntekijöinä yhteensä 420 henkilöä (vuonna 1999 540 henkilöä), joista 24 tuli vakituiseen palvelussuhteeseen. Uusien työntekijöiden määrä oli vuonna 1998 604, muutoksen selittää se, että vuonna 1998 palkattiin valtion työllistämisvaroin 227 uutta henkilöä kun vuonna 2000 heitä oli enää 18.

Yliopistoille on tyypillistä suuri määräaikaisten palvelussuhteiden määrä, työn luonteen vuoksi oli määräaikaiseen palvelussuhteeseen palkattu 42% koko henkilöstöstä (804 henkilöä). Erityisesti tutkimuslaitoksissa ja täydennyskoulutuskeskuksessa heidän osuutensa oli suurempi kuin vakituisen henkilökunnan.

TAULUKKO 2. Henkilötyövuodet, virat ja henkilöiden lkm laitoksittain 31.12.2000

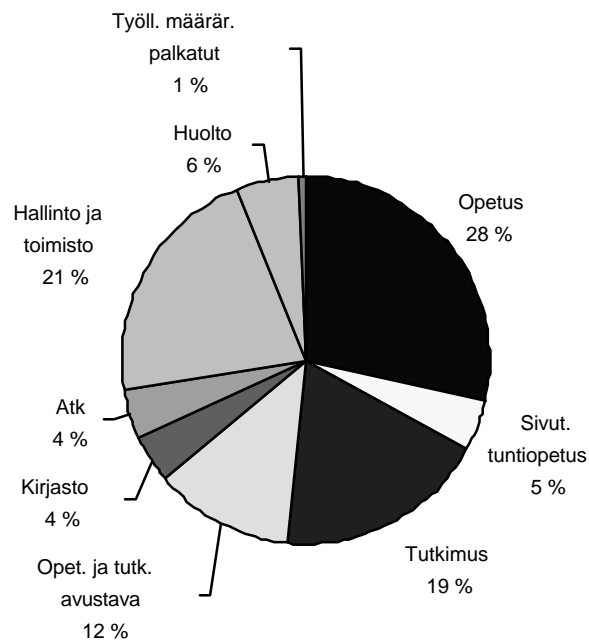
	Henkilö- työvuodet	Virat	Henkilök., yhteensä	Vakituisen	Määräaik., vs. tai va.	Määräaik., työn luonne
YHTEENSÄ	1790,8	1090	1933	863	265	805
Humanistinen tiedekunta	6,0	6	6	6	0	0
Filologian laitos I	34,1	28	38	20	11	7
Filologian laitos II	18,1	17	19	12	6	1
Historiatieteen laitos	32,5	13	35	10	4	21
Kansanperinteen laitos	14,0	8	13	8	1	4
Käännöstieteen laitos	31,8	28	37	20	11	6
Näyttelijäntutkimuksen laitos	11,2	10	9	9	0	0
Suomen kielen ja yleisen kielitiet.	15,8	11	15	4	7	4
Taideaineiden laitos	16,5	12	16	10	2	4
Kasvatustieteiden tiedekunta	10,4	5	11	5	0	6
Kasvatustieteiden laitos	33,6	19	34	17	2	15
Tampereen yliop. opettajankoul.I	67,3	64	64	50	10	4
Lääketieteellinen tiedekunta	8,8	8	8	7	1	0
Hoitotieteen laitos	16,4	13	18	11	2	5
Lääketieteen laitos	213,6	129	272	100	40	132
Taloudellis-hallinnollinen tiedekunta	7,8	8	8	8	0	0
Aluetiet. ja ympäristöpolitiikan I.	29,4	8	30	5	3	22
Hallintotieteen laitos	18,8	10	19	5	5	9
Julkisoikeuden laitos	14,3	12	11	9	0	2
Kansantaloustieteen laitos	17,0	13	17	11	1	5
Kunnallistieteiden laitos	17,5	12	17	7	4	6
Matem., tilastotiet. ja filosofian I.	34,0	25	42	16	13	13
Tietojenkäsittelytieteiden laitos	55,6	22	55	13	9	33
Yrityksen taloustiet. ja yksit.oik.I.	60,5	34	61	21	18	22
Yhteiskuntatieteellinen tiedekunta	13,0	12	13	12	0	1
Informaatiotutkimuksen laitos	39,4	12	42	6	7	29
Naistutkimuksen laitos	7,3	4	8	3	0	5
Politiikan tutkimuksen laitos	29,9	15	31	12	2	17
Psykologian laitos	19,2	11	20	5	6	9
Sosiaalipolitiikan laitos	41,9	27	47	17	10	20
Sosiologian ja sosiaalipsykol. I.	33,4	15	43	11	5	27
Tiedotusopin laitos	59,1	21	67	15	11	41
Kielikeskus	48,4	35	39	29	5	5
Kirjasto	81,4	72	88	50	19	19
Lääketieteellisen teknologian instit.	61,5	22	68	16	2	50
Puheopin laitos	10,6	10	10	8	1	1
Terveystieteen laitos	52,1	31	59	22	7	30
Tietokonekeskus	65,0	32	77	31	4	42
Täydennyskoulutuskeskus	150,7	51	144	47	15	82
Yhteiskuntatieteellinen tietoarkisto	15,0	10	18	10	0	8
Yhteiskuntatieteiden tutkimuslaitos	59,3	26	68	22	8	38
Hallintovirasto	105,2	87	120	83	9	28
Teknisten palveluiden keskus	113,3	82	116	80	4	32

Henkilötyövuodet on laskettu kuten opetusministeriön KOTA-tiedonkeruussa, henkilötyövuosi on yhden vuoden, 52 vkoa, täyspäivätoiminen työaika, 37 tuntia viikossa.

TAULUKKO 3. Ainelaitokset opetushenkilökunnan (henkilötyövuosina) mukaisessa suuruusjärjestyksessä			
	Opetushenk. henkilötyö- vuodet	Perustut- kinto- opiskelijat	Työajasta perustut. koul. % *)
Lääketieteen laitos	76,3	436	42 %
Tampereen yliopist. opettajankoul.I	50,3	628	68 %
Yrityksen taloustiet. ja yksityisoik.I.	32,8	950	66 %
Käännöstieteen laitos	25,5	550	80 %
Filologian laitos I	24,3	777	80 %
Sosiaalipolitiikan laitos	23,6	708	53 %
Tiedotusopin laitos	21,9	526	71 %
Matemat., tilastot. ja filos. laitos	21,8	570	62 %
Tietojenkäsittelytieteiden laitos	21,1	602	46 %
Kasvatustieteiden laitos	16,9	520	39 %
Filologian laitos II	14,5	400	76 %
Sosiologian ja sosiaalipsykol. laitos	12,2	417	39 %
Informaatiotutkimuksen laitos	11,8	370	49 %
Politiikan tutkimuksen laitos	11,6	480	48 %
Suomen kielen ja yleisen kielitiet. I.	10,9	258	65 %
Historiatieteen laitos	10,8	414	44 %
Hallintotieteen laitos	10,8	412	47 %
Taideaineiden laitos	10,7	511	50 %
Julkisoikeuden laitos	9,9	433	44 %
Hoitotieteen laitos	9,8	312	71 %
Psykologian laitos	9,8	232	34 %
Kunnallistieteiden laitos	9,7	352	48 %
Kansantaloustieteen laitos	8,5	357	49 %
Aluetieteen ja ympäristöpolitiikan I.	7,5	227	35 %
Näyttelijäntyön laitos	6,3	30	48 %
Kansanperinteen laitos	4,1	109	39 %
Naistutkimuksen laitos	3,3	0	32 %

*) Perustutkintokoulutukseen käytetyn työajan osuus on saatu opettajien työsuunnitelmista lukuvuodelle 2000 - 2001

TAULUKKO 4. Henkilötyövuodet henkilöryhmittäin 1998 - 2000	1998	1999	2000
<i>Yhteensä (ml. sivut.tuntiopetus)</i>	1778	1800	1790
• Opetushenkilökunta	506	500	510
• Sivutoiminen tuntiopetus	66	70	81
• Tutkijat ja tutkijakoul.	273	305	333
• Opet. ja tutk. apuhenkilök.	195	211	222
• Kirjastohenkilökunta	71	74	74
• Atk-henkilökunta	59	70	79
• Hallinto- ja toimistohenkilök.	361	381	381
• Huoltohenkilökunta	86	90	100
• Työll. määrärahoihin palkatut	161	99	10



Kuvio 1. Henkilötyövuodet henkilöryhmittäin vuonna 2000

TAULUKKO 5. Henkilötyövuodet rahoituslähteittäin	1998	1999	2000
<i>Yhteensä</i>	1778 htv	1800 htv	1790 htv
• Budjettivaroin	66 %	64 %	67 %
• Suomen Akatemia	5 %	6 %	6 %
• Työll. määrärahoihin	9 %	6 %	1 %
• Maksullinen palvelutoim.	11 %	13 %	14 %
• Muilla ulkopuolisilla varoilla	9 %	12 %	13 %

NAISTEN OSUUS HENKILÖSTÖSTÄ

Naisten osuus koko yliopiston henkilöstöstä on n. 60%. Naisten määrä opetusvirkaan nimitetyistä on pysynyt n. 40%:ssa, vuoden 2000 lopussa naisia oli 40%, vuonna 1998 41% ja vuonna 1995 37%. Professoreista oli naisia vuoden 2000 lopussa 22% (vuonna 1998 18%).

Yliopiston henkilökunnasta kirjasto- ja toimistotyöntekijät, laboratoriohenkilökunta ja amanuenssit sekä laitoshuoltajat ovat pääasiassa naisia, kun taas suurin osa professoreista, atk-henkilökunnasta ja virastomestareista on miehiä.

Naisten osuus vakituisesta henkilökunnasta (60,4%) on sama kuin määräaikaisesta (61%).

TAULUKKO 6. Naisten osuus henkilöstöstä, palvelussuhteiden määrä kalenterivuoden lopussa						
Vakituinen henkilökunta henkilöryhmittäin 31.12.2000				<i>Naisia %</i>		
Palvelussuhteiden lkm	<i>Mies</i>	<i>Nainen</i>	<i>Yhteensä</i>	<i>1998</i>	<i>1999</i>	<i>2000</i>
Opetushenkilökunta	252	166	418	41 %	41 %	40 %
Tutkimushenkilökunta	11	3	14	23 %	21 %	21 %
Opet. ja tutk. apuh.	29	73	102	67 %	69 %	72 %
Kirjastohenkilök.	4	61	65	93 %	94 %	94 %
Atk-henkilök.	24	18	42	50 %	45 %	43 %
Hallinto- ja toimistohenk.	27	221	248	89 %	90 %	89 %
Huoltohenkilök.	32	37	69	54 %	50 %	54 %
Yht.	379	579	958	59 %	60 %	60 %
Määräaikaiset palvelussuhteet henkilöryhmittäin				<i>Naisia %</i>		
Palvelussuhteiden lkm	<i>Mies</i>	<i>Nainen</i>	<i>Yhteensä</i>	<i>1998</i>	<i>1999</i>	<i>2000</i>
Opetushenkilökunta	136	99	235	41 %	43 %	42 %
Tutkimushenkilökunta	165	207	372	51 %	53 %	56 %
Opet. ja tutk. apuh.	22	156	178	80 %	82 %	88 %
Kirjastohenkilök.	1	34	35	97 %	94 %	97 %
Atk-henkilök.	39	21	60	33 %	38 %	35 %
Hallinto- ja toimistohenk.	36	140	176	73 %	80 %	80 %
Huoltohenkilök.	28	10	38	33 %	42 %	26 %
Yht.	427	667	1094	58 %	60 %	61 %
Vakituinen opetushenkilökunta 31.12.2000				<i>Naisia %</i>		
Palvelussuhteiden lkm	<i>Mies</i>	<i>Nainen</i>	<i>Yhteensä</i>	<i>1998</i>	<i>1999</i>	<i>2000</i>
Professori	118	33	151	18 %	22 %	22 %
Yliassistentti	22	14	36	45 %	37 %	39 %
Apulaisopettaja	14	11	25	43 %	48 %	44 %
Lehtori	71	73	144	45 %	49 %	51 %
Yliopettaja, opettaja	5	5	10	46 %	50 %	50 %
Assistentti	17	19	36	46 %	46 %	53 %
Tuntiopettaja, päätoim.	5	11	16	76 %	76 %	69 %
Yht.	252	166	418	38 %	41 %	40 %

Määräaikainen opetushenkilökunta 31.12.2000				Naisia %		
Palvelussuhteiden lkm	<i>Mies</i>	<i>Nainen</i>	<i>Yhteensä</i>	1998	1999	2000
Professori	42	20	62	25 %	28 %	32 %
Yliassistentti	23	12	35	35 %	41 %	34 %
Apulaisopettaja	12	14	26	50 %	47 %	54 %
Lehtori	21	26	47	56 %	53 %	55 %
Yliopettaja, yliopistonopett.	2	5	7	67 %	100 %	71 %
Assistentti	25	19	44	54 %	65 %	43 %
Tuntiopettaja, päätoiminen	11	3	14	36 %	39 %	21 %
Yht.	136	99	235	41 %	43 %	42 %

Taulukossa 6. on esitetty kaikki 31.12.2000 voimassa olleet palvelussuhteet, palvelussuhteiden yhteismäärä on suurempi kuin henkilöiden lukumäärä.

TAULUKKO 7. Opetusvirkaa hoitavista naisia/henkilötyövuosi vuonna 2000						
	Professori	Yliassistentti	Leht., opett.	Assistentti	Pt. tuntiop.	Kaikki
Tampereen yliopisto	27,7%	28,3%	52,2%	45,0%	59,4%	37,0%
Kaikki yliopistot	20,1%	36,9%	58,4%	52,3%	81,2%	37,9%

MÄÄRÄAIKAINEN HENKILÖKUNTA

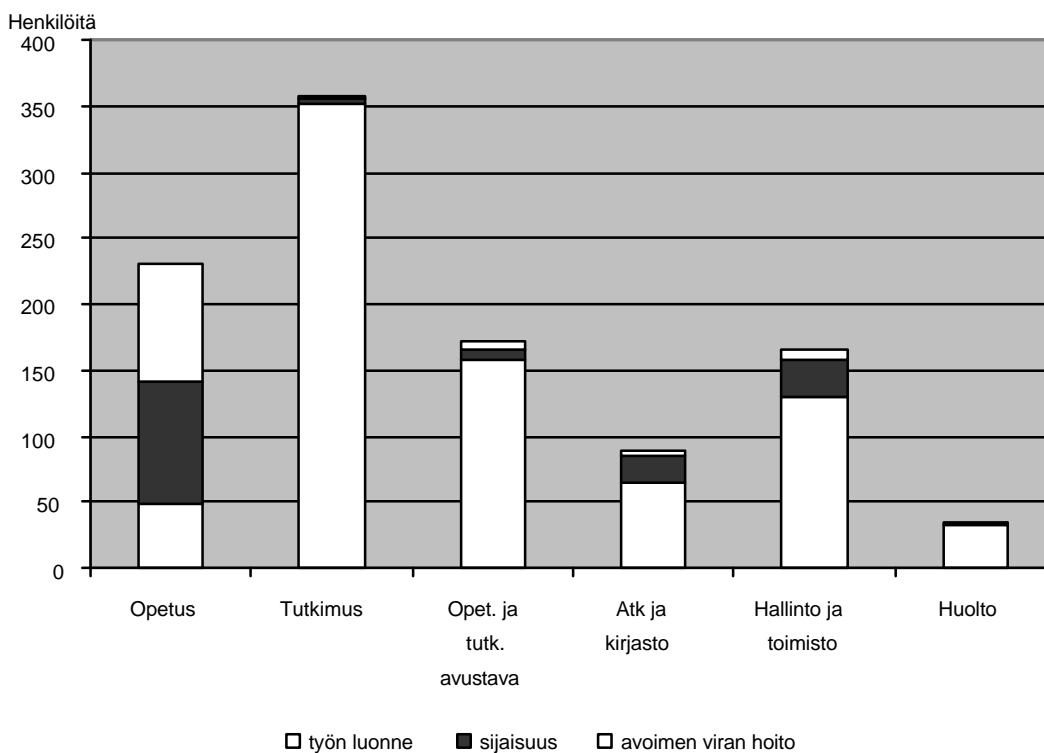
Yliopiston henkilökunta on usein uransa alkuvaiheessa määräaikaisessa palvelussuhteessa joko sijaisena tai esim. tutkimusprojektiin palkattuna. Määräaikaisen henkilökunnan keski-ikä on viisi vuotta alhaisempi kuin vakituisen henkilöstön.

Tampereen yliopistossa oli 31.12.2000 529 opetusvirkaa, niistä 18% hoidettiin sijaisjärjestelyin ja 17%:ssa viroista oli avoimen viran hoitaja, joten 65% viroista hoiti virkaan nimitetty opettaja.

Määräaikaisten, joilla ei ole Tampereen yliopistossa taustavirkaa, osuus koko henkilöstöstä on kasvanut vuodesta 1998 (41,7%) vuoteen 2000 (49,2%). Kasvua selittää tutkijakouluihin palkattujen jatko-opiskelijoiden määrän kasvu. Samaan aikaan kaikkien määräaikaisten osuus on pienentynyt 57,2%:sta 53,7%:iin, työllistämismäärärahoihin palkattujen määrä oli vuonna 1998 161 henkilötyövuotta ja vuonna 2000 enää 10 henkilötyövuotta.

TAULUKKO 8. Määräaikainen henkilökunta 31.12.2000 määräaikaisuuden syyn mukaan

Henkilöryhmä	Työn luonne	Sijaisuus	Avoimen viran hoito	Yhteensä	Määräaikaisia kaikista %
<i>Yhteensä</i>	804	159	108	1071	55 %
<i>Opetus yhteensä</i>	49	93	88	230	39 %
• Professorit	8	24	28	60	31 %
• Lehtorit ym.	16	36	27	79	33 %
• Yliassistentit	11	14	9	34	55 %
• Assistentit	6	14	23	43	61 %
• Päätoim. tuntiopett	8	5	1	14	48 %
Tutkimus	352	4	1	357	97 %
• Tutkijakoul.	68				
Opet. ja tutk. avustava	157	8	7	172	64 %
Kirjasto	13	17	3	33	41 %
Hallinto	85	10	5	100	57 %
Toimisto	44	16	3	66	28 %
Huolto	33	5	0	38	36 %
Työll. määrär. palkatut	19			19	



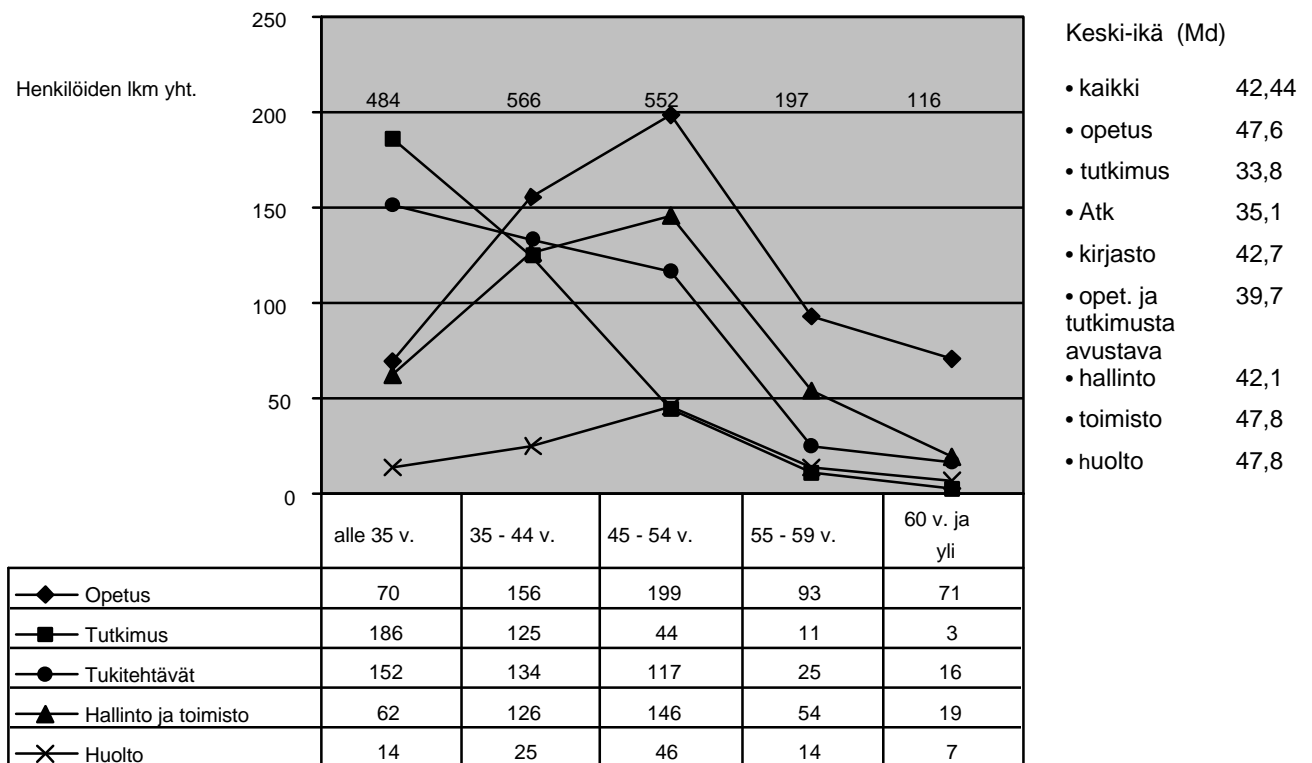
Kuvio 2. Määräaikaisuuden syy henkilöryhmittäin, palvelussuhteet 31.12.2000

HENKILÖSTÖN IKÄRAKENNE

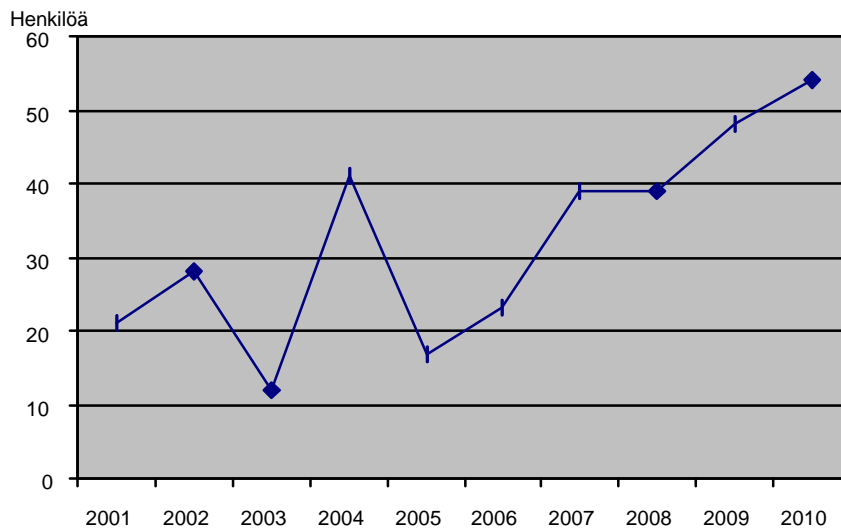
Tampereen yliopiston koko henkilöstön keski-ikä oli vuonna 2000 42,4 vuotta, vakituisen henkilökunnan 48,4 vuotta ja määräaikaisen 37,7 vuotta. Suurin ikäryhmä oli 35-44-vuotiaat, joita oli henkilöstöstä 29,6%. Seniori-ikäisiä eli 45-vuotiaita tai vanhempia oli 45,2%, joka on suunnilleen sama kuin ko. ikäluokan osuus koko valtion hallinnossa (vuonna 1999 43,7%).

Henkilöryhmien keski-ikäet eroavat merkittävästi toisistaan. Opetus-, toimisto- ja huoltohenkilökunta on keski-ikältään lähes 48 vuotiaita, kun atk- ja tutkimushenkilökunta on keskimäärin 34-35-vuotiaita. Miesten (42,9 vuotta) ja naisten (42,3 vuotta) keski-ikä on suunnilleen sama.

31.12.2000 palveluksessa olleesta vakituisesta henkilökunnasta saavuttaa 63-vuoden iän vuoden 2010 loppuun mennessä 322 henkilöä (34%). Virkaan nimitetyistä opettajista 102 henkilöä (11%) täyttää 63 vuotta vuoden 2004 loppuun mennessä ja 179 henkilöä (43%) 10 vuoden kuluessa.



Kuvio 3. Henkilöstön ikäjakauma henkilöryhmittäin 31.12.2000



Kuvio 4. 63 vuotta täyttävien lukumäärä vuosittain, vakituinen henkilöstö 31.12.2000

Vuosi	Opetus	Opet. ja tutk. avustava	Atk ja kirjasto	Hallinto ja toimisto	Huolto	Yhteensä	Kertymä
2001	18	.	1	1	1	21	21
2002	19	1	1	4	3	28	49
2003	7	1	.	3	1	12	61
2004	25	2	4	8	2	41	102
2005	7	.	1	6	3	17	119
2006	15	.	3	5	.	23	142
2007	20	3	2	13	1	39	181
2008	25	2	1	9	2	39	220
2009	21	7	2	14	4	48	268
2010	22	5	5	19	3	54	322
Yhteensä	179	21	20	82	20	322	

Vuoden 2001 luvuissa mukana 63-vuotiaat ja vanhemmat

HENKILÖSTÖN KOULUTUSRAKENNE

Tampereen yliopiston henkilöstöstä noin puolet on suorittanut ylemmän korkeakoulututkinnon tai tieteellisen jatkotutkinnon, miehet useammin kuin naiset. Koulutustasoindeksi oli vuonna 2000 5,1, joka on luonnollisesti korkeampi kuin koko valtion hallinnossa, jossa indeksi oli vuonna 1999 4,7 ja yliopistokoulutuksessa (11 yliopistoa vastannut) 5,4. Koulutustasoindeksi on noussut hiukan vuodesta 1998, jolloin se oli 4,8. Koulutustasoindeksin asteikko on 1,5-8 ja indeksin arvo on 7, jos kaikki henkilöt ovat suorittaneet ylemmän korkeakoulututkinnon. Tutkintotieto on saatu henkilöistä, joista pidetään nimikirjaa ja jotka ovat tätä varten toimittaneet tietonsa.

Tutkimusta avustavissa tehtävissä ja tutkijoina työskentelee paljon opiskelijoita, jotka eivät vielä ole suorittaneet tutkintoaan. Lähes joka kolmannella yliopiston henkilökuntaan kuuluvalla on jokin opinto-oikeus Tampereen yliopistoon, tieteelliseen jatkotutkintoon tähtää n. 400 henkilöä.

TAULUKKO 11. Yl. korkeakoulututkinto tai tutkijakoulutus, henkilöstö 31.12.2000				
	<i>Naiset lkm</i>	<i>Naiset%</i>	<i>Miehet%</i>	<i>Miehet lkm</i>
<i>Yhteensä</i>	489	41 %	63 %	459
Opetus	213	88 %	90 %	313
Tutkimus	73	36 %	43 %	71
Opet. ja tutk. avustava	41	19 %	39 %	19
Atk	9	24 %	21 %	12
Kirjasto	43	54 %		
Hallinto- ja toimisto	110	32 %	71 %	44

TAULUKKO 12. Henkilökunnan opiskeluoikeus tutkintoon Tampereen yliopistossa								
	Kaikki	opiskelu- oikeus, yhteensä	%-osuus henkilöryh- mästä	Alempi korkeak. tutkinto	Ylempi korkeak. tutk.	Lis.	Tri	Erikoisl.
Opetus	589	198	33,6 %		32	17	129	19
Tutkimus	369	213	57,7 %		34	2	172	5
Opet. ja tutk. avustava	269	63	23,4 %		33	8	20	1
Kirjasto	81	19	23,5 %		16	2	1	0
Atk	94	33	35,1 %		24	5	3	0
Hallinto ja toimisto	407	92	22,6 %		41	22	25	0
Huolto	106	0	0,0 %					
Yhteensä	1915	618	32,3 %	7	180	56	350	25

Lukuvuosi 2000-2001 opiskelijaksi ilmoittautuneet			Opinto-oikeus	Lkm	Kaikista %
Läsnäoleva	480	77,7%	naiset	350	29,6 %
Poissaoleva	9	1,5%	miehet	268	35,6 %
Ei ilmoittautunut	137	20,8%	yhteensä	618	32,0 %

Vuonna 2000 henkilöstökoulutusyksikön (HEKO) painopistealueita olivat ammattitutkintotavoitteiset koulutusohjelmat, kielikoulutus ja mentorointiohjelman käynnistäminen. Merkittävä osa toiminnasta keskittyi niin ikään työyhteisökonsultaatioihin ja varhaiskuntoutushankkeisiin.

TAULUKKO 13. Yliopiston järjestämä henkilöstökoulutus vuonna 2000				
	Koulutet- tavapäiviä	Osallistujia	Naiset	Miehet
<i>Yhteensä</i>	<i>4297</i>	<i>1559</i>		
<i>Henkilöstökoulutusyksikkö (HEKO)</i>	<i>2753</i>	<i>811</i>	<i>612</i>	<i>199</i>
• Akateeminen johtajuus ja esimiestyö	233	190	101	89
• Kielet ja kulttuuri	532	114	90	24
• Imago, viestintä ja palvelu	104,5	105	85	20
• Ammatitutkintotavoitteiset koulutusohj.	1368	110	76	34
• Toimiva työyhteisö	43,5	29	26	3
• Hallinto, tietotekniset perusvalmiudet	302,4	226	198	28
• Erillisprojektit	169,2	37	36	1
<i>Korkeakoulupedagoginen toimik. (KOPE)*</i>	<i>1378</i>	<i>612</i>	<i>260</i>	<i>123</i>
• Opetusteknologiakoulutus	189	157	112	46
• Korkeakoulupedagoginen koulutus	200	224	62	32
• Laitoskohtaiset koulutukset	172	122	49	33
• Muut	817	109	37	12
<i>Opetusteknologiakeskus (OTK)</i>	<i>166</i>	<i>136</i>	<i>118</i>	<i>18</i>

Koulutettavapäivä = koulutuspäivä (6 t) x osallistujat

Osallistujia on koulutukseen osallistuneiden bruttoluku, sama henkilö on voinut osallistua useaan koulutustilaisuuteen.

*) kaikissa koulutuksissa ei ole laskettu erikseen miesten ja naisten määrää

SAIRAUSPOISSAOLOT JA MUUT POISSAOLOT

Sairauspoissaolojen määrässä henkilötyövuotta kohden ei ole tapahtunut merkittävää muutosta viime vuosina, poissaolon kesto on hiukan pidentynyt. Sairauspäivistä muodostui vuonna 2000 n. 34 henkilötyövuotta. Sairastavuudessa on jonkun verran eroja henkilöryhmien välillä.

TAULUKKO 14. Sairastavuus ja työtaturmat	1998	1999	2000
Sairauspoissaolot, työpäivää/henkilötyövuosi	6,4	8,0	6,7
Sairauspoissaolojen pituus, työpäivää/tapaus	5,8	6,5	6,8
1-3 sairauspäivän tapausten osuus kaikista	60,4 %	59,9 %	62,6 %
Tapaturmapoissaolot, työpäivää/henkilötyövuosi	0,2	0,2	0,1
Tapaturmapoissaolojen pituus, työpäivää/tapaus	8,4	7,5	12,1
Terveysprosentti, ilman sairauspoissaoloja olleiden %-osuus henkilötyövuosista	66,2	59,9	70,3
Sairauksista johtuvien työterveyshuollossa käyntien lukumäärä/henkilötyövuodet	1,0	2,3	2,3

TAULUKKO 15. Sairauspoissaolot, työpäivä/htv, henkilöryhmittäin	Sairaudenhoito, työterv.palvelujen kust. mk/htv	1999	2000
• Opetus	5,3		
• Tutkimus	1,6	Tampereen yliopisto	827 831
• Opet. ja tutk. avustava	4,6		
• Atk	5,8	Yliopistokoulutus	561
• Kirjasto	13,4		
• Hallinto ja toimisto	7,5	Valtio	761
• Huolto	15,9		

TAULUKKO 16. Ryhmäkuntoutus 2000, rahoitus Valtiokonttori	Osallistujia	Naiset	Miehet
<i>Toteuttaja HEKO ja Medivire Oy</i>	86	75	11

Henkilökunnasta oli 31.12. 2000 virkavapaana hoitaakseen muuta virkaa tai tehtävää 141 henkilöä, osa-aikaeläkkeellä oli 30 henkilöä ja vanhempailomalla tai hoitovapaalla 39 henkilöä.

TAULUKKO 17. Poissaolot, virkavapaudet 31.12.	1998	1999	2000
<i>Yhteensä</i>	289	317	287
• Muu virka/tehtävä TaY:ssa	106	118	108
• Muu virka/tehtävä muualla	38	44	33
• Sairaus	40	42	30
• Osa-aikaeläke	17	28	30
• Vuorotteluvapaa	4	5	3
• Äitiys/vanhempainloma, hoitovapaa	25	34	39
• Muu syy	59	46	44

TYÖOLOLOTUTKIMUS 2001-kysely

Yliopiston TYKY-toimikunta teki keväällä 2001 työolotutkimuskyselyn, johon liitettiin myös kysymykset (Liite), joita on tarkoitus seurata vuosittain henkilöstökatsauksessa. Kyselyaineiston keruuakataulun vuoksi tähän henkilöstökatsaukseen on kyselyn tuloksia kuvattu suppeasti. Tutkimus kokonaisuudessaan raportoidaan erikseen TYKY-toimikunnan toimesta.

Kyselyyn vastasi n. 34% henkilöstöstä, hallinto- ja toimistohenkilökunta on hiukan yliedustettuna ja opetusta ja tutkimusta avustava henkilöstö aliedustettuna kyselyyn vastanneissa, naiset vastasivat kyselyyn aktiivisemmin kuin miehet.

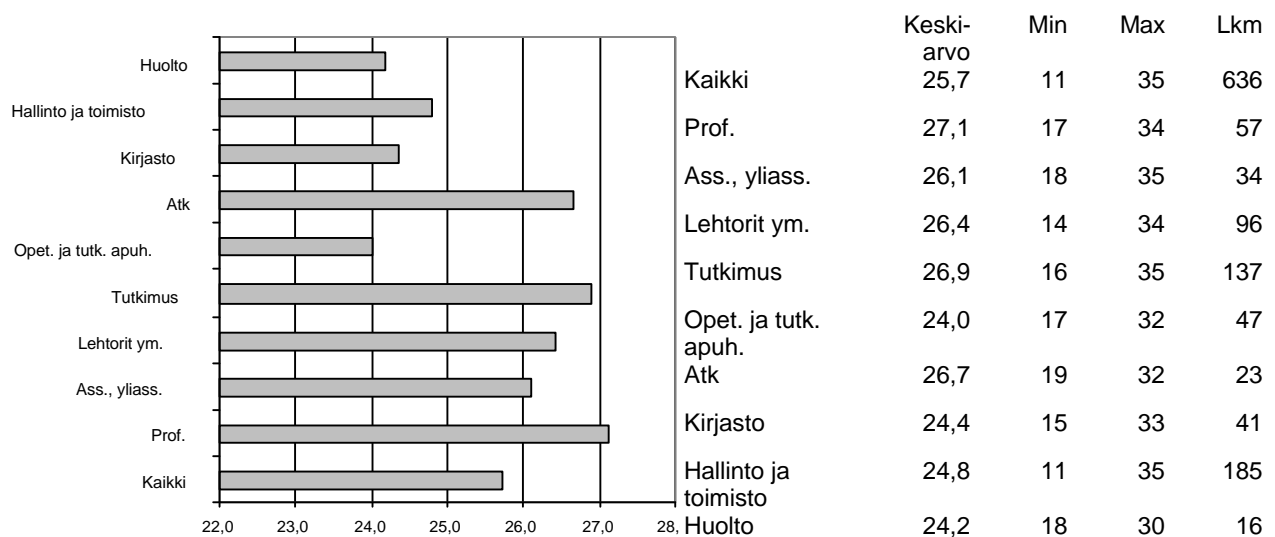
TAULUKKO 18. Työolotutkimuskyselyyn vastanneet ja henkilöstö 31.12.2000				
HENKILÖRYHMÄ	KYSELYYN VASTANNEET		HENKILÖSTÖ 31.12.2000	
Opetus	195	29,6 %	589	30,8 %
Tutkimus	141	21,4 %	368	19,2 %
Opet. ja tutk. avustava	49	7,4 %	269	14,1 %
Atk	24	3,6 %	81	4,2 %
Kirjasto	41	6,2 %	94	4,9 %
Hallinto- ja toimisto	192	29,2 %	407	21,3 %
Huolto	16	2,4 %	106	5,5 %
Yhteensä	658	100,0 %	1914	100,0 %
SUKUPUOLI				
Mies	213	32%	752	38,9 %
Nainen	448	68%	1182	61,1 %
Yht.	661	100%	1934	100,0 %
IKÄ				
alle 35 v.	185	28%	484	25,3 %
35 - 44 v.	196	30%	566	29,6 %
45 - 54 v.	198	30%	552	28,8 %
55 v tai yli	78	12%	313	16,3 %
Yht.	657	100%	1915	100,0 %
MÄÄRÄAIKAISUUS				
Vakinainen	317	47%	863	44,6 %
Määräaik., sijainen	58	9%	159	8,2 %
Muu määräaikainen	259	39%	912	47,2 %
Apuraha	34	5%	0	0
Yht.	668	100%	1934	100,0 %

Kyselyssä esitettiin joukko väittämiä, joiden vastausvaihtoehdot olivat "Pitää erittäin huonosti paikkansa, ... Pitää erittäin hyvin paikkansa". Kysymyksistä muodostettiin summamuuttujia kuvaamaan mm. työn hallintaa, sitoutumista, ilmapiiriä ja yhteisöllisyyttä.

Parhaat arvot sai työn hallinta, jonka keskiarvo 25,7 oli 73% maksimiarvostaan 35, sitoutumisen keskiarvo 13,6 oli 68% maksimiarvostaan 20 ja eniten parantamista koko henkilöstö koki olevan ilmapiirissä ja yhteisöllisyydessä, keskiarvo 17,8 oli 59% maksimiarvosta 30.

TAULUKKO 19. Työn hallinta	Väittäjä pitää paikkansa	Kaikki	Prof	Ass. yliass.	Leht. ja muut opett.	Tutk.	Opet. ja tutk. apuh.	Atk	Kirjasto ja toim.	Hall. ja toim.	Huolto
Vastanneita (vaihtelee kysymyksittäin)		655	61	34	99	140	49	23	41	192	16
Olen koulutustani, työkokemukseni ja osaamistani vastaavissa työtehtävissä	huonosti	10%	2%	9%	7%	5%	22%	4%	20%	13%	0%
	koht.	23%	3%	21%	12%	14%	29%	25%	32%	39%	38%
	hyvin	67%	95%	71%	81%	81%	49%	71%	49%	48%	63%
Työtehtäväni ovat osaamiseni kannalta riittävän haastavia	huonosti	14%	5%	9%	8%	3%	33%	9%	22%	22%	19%
	koht.	21%	8%	24%	16%	8%	33%	22%	27%	32%	38%
	hyvin	65%	87%	68%	76%	89%	35%	70%	51%	46%	44%
Voin kehittää ja ylläpitää osaamistani haluni, kykyjeni ja kehitt. tarpeitt. mukaisesti	huonosti	18%	7%	9%	13%	8%	35%	25%	34%	22%	38%
	koht.	29%	28%	32%	29%	21%	43%	33%	24%	32%	25%
	hyvin	53%	65%	59%	58%	71%	22%	42%	41%	46%	38%
Pidän työtäni mielenkiintoisena	huonosti	8%	2%	6%	4%	6%	19%	4%	10%	9%	19%
	koht.	26%	7%	21%	11%	16%	44%	13%	37%	41%	44%
	hyvin	66%	92%	74%	85%	78%	38%	83%	54%	49%	38%
Suoriudun työtehtävistäni varsinaisena työaikana.	huonosti	33%	78%	38%	47%	36%	15%	21%	22%	19%	13%
	koht.	32%	14%	32%	26%	34%	31%	21%	29%	41%	44%
	hyvin	35%	8%	29%	28%	31%	54%	58%	49%	41%	44%
Hallitsen hyvin työhöni kuuluvan henkisen rasituksen	huonosti	12%	17%	9%	14%	21%	4%	0%	10%	7%	25%
	koht.	36%	37%	50%	34%	36%	43%	38%	39%	33%	25%
	hyvin	52%	46%	41%	52%	44%	53%	63%	51%	60%	50%
Hallitsen hyvin työhöni kuuluvan fyysisen rasituksen	huonosti	4%	5%	3%	5%	6%	4%	0%	5%	3%	0%
	koht.	21%	10%	15%	21%	22%	20%	21%	34%	22%	31%
	hyvin	75%	85%	82%	74%	73%	76%	79%	61%	75%	69%

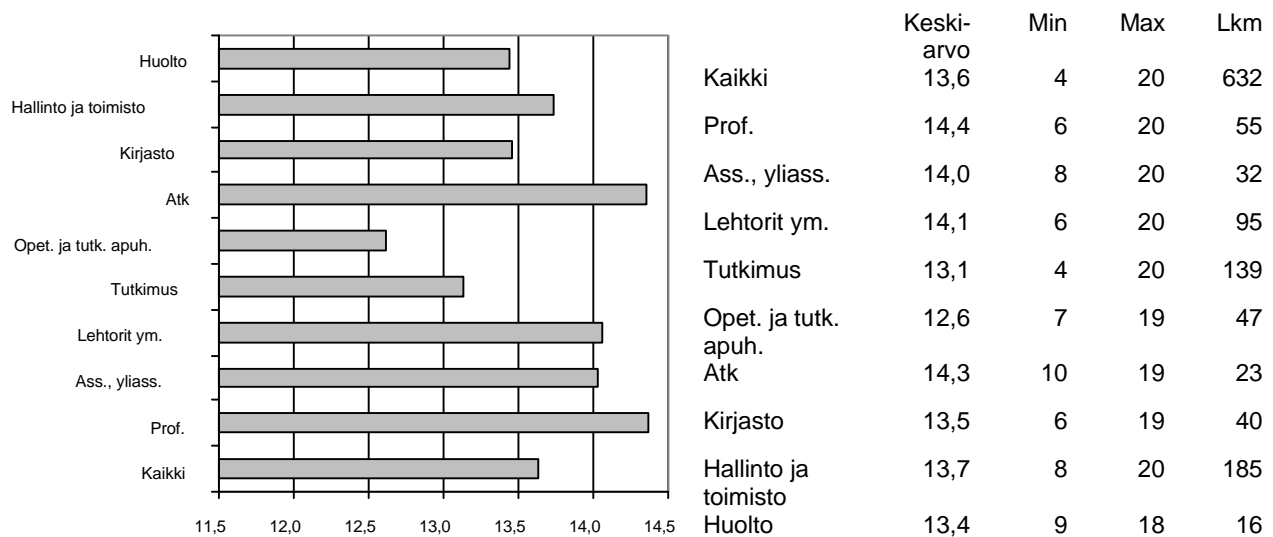
Taulukossa 19 kuvatuilla mittareilla henkilöryhmät eroavat selvästi työn hallinnassa. Professoreilla, tutkijoilla ja atk-henkilökunnalla on korkeammat keskiarvot kuin muulla henkilöstöllä. Alhaisimmat keskiarvot ovat opetusta ja tutkimusta avustavalla henkilökunnalla sekä kirjasto- ja huoltohenkilöstöllä. Sekä avustava henkilöstö että kirjastohenkilökunta ovat muita ryhmiä useammin sitä mieltä, että heidän tehtävänsä eivät ole osaamisen kannalta riittävän haastavia eikä heillä myöskään ole mahdollisuutta kehittää osaamistaan. Samoin hallinto- ja toimistohenkilökunnasta joka viides haluaisi vaativampia tehtäviä.



KUVIO 5. Työn hallinta, summamuuttujan keskiarvot (maksimiarvo 35)

TAULUKKO 20. Sitoutuminen	Väittämä pitää paikkansa	Kaikki	Prof	Ass. yliass.	Leht. ja muut opett.	Tutk.	Opet. ja tutk. apuh.	Atk	Kirjasto	Hall. ja toim.	Huolto
Vastanneita (vaihtelee kysymyksittäin)		655	61	34	99	140	49	23	41	192	16
Toivon voivani edetä urallani yliopistossa	huonosti	26%	24%	18%	32%	21%	30%	17%	34%	26%	31%
	koht.	25%	27%	15%	32%	19%	28%	39%	22%	25%	31%
	hyvin	49%	49%	67%	35%	61%	43%	43%	44%	49%	38%
Voin suunnitella tulevaisuuttani työni jatkuvuuden pohjalta	huonosti	44%	19%	61%	32%	72%	55%	17%	24%	41%	25%
	koht.	19%	19%	12%	21%	16%	16%	25%	29%	20%	25%
	hyvin	37%	63%	27%	47%	12%	29%	58%	46%	39%	50%
Käytän mahdollisuuksiani vaikuttaa työteht. sisältöön, työtapoihini ja työmenetelmiini	huonosti	8%	7%	6%	10%	6%	12%	8%	7%	8%	19%
	koht.	30%	30%	29%	15%	31%	35%	29%	54%	30%	31%
	hyvin	62%	63%	65%	75%	63%	53%	63%	39%	62%	50%
Olen mukana työyhteisöni yhteisessä toiminnassa mahdollisuuks. mukaan	huonosti	12%	12%	9%	13%	13%	18%	8%	13%	9%	0%
	koht.	29%	23%	35%	17%	29%	39%	21%	43%	27%	56%
	hyvin	60%	65%	56%	70%	58%	43%	71%	45%	63%	44%

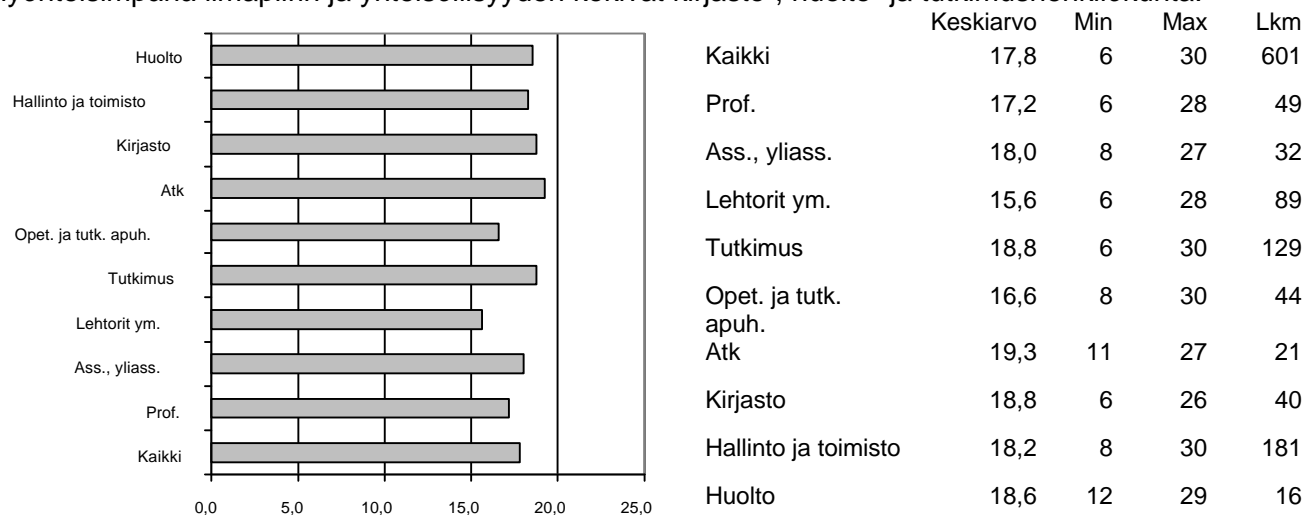
Sitoutumista kuvaavan summamuuttujan keskiarvo on alhaisin opetusta ja tutkimusta avustavalla henkilökunnalla. Heistä kolmannes, samoin kuin kirjastohenkilökunnasta ja lehtoreista, ei näe todennäköisenä mahdollisuutta edetä yliopistouralla. Tutkijoista kolme neljästä pitää työnsä jatkuvuutta yliopistossa epävarmana. Yli puolet kaikista henkilöstöryhmistä, kirjastohenkilökuntaa lukuunottamatta, vaikuttaa työtehtäviinsä ja työmenetelmiinsä.



KUVIO 6. Sitoutuminen, summamuuttujan keskiarvot (maksimi-arvo 20)

TAULUKKO 21. Ilmapiiri ja yhteisöllisyys		Väittämä pitää paikk.	Kaikki	Prof	Ass. yliass.	Leht. ja muut opett.	Tutk.	Opet. ja tutk. apuh.	Atk	Kirjasto	Hall. ja toim.	Huolto
Vastanneita (vaihtelee kysymyksittäin)			655	61	34	99	140	49	23	41	192	16
Mielipiteeni ja näkemykseni otetaan huomioon työyhteisössäni	huonosti	14%	14%	9%	21%	9%	15%	8%	12%	15%	6%	
	koht.	36%	20%	32%	35%	37%	40%	33%	46%	39%	44%	
	hyvin	50%	66%	59%	43%	54%	46%	58%	41%	46%	50%	
Olen tyytyväinen työyhteisöni sisäiseen vuorovaikutukseen	huonosti	33%	32%	35%	53%	26%	39%	22%	22%	32%	19%	
	koht.	33%	36%	32%	26%	26%	31%	30%	54%	35%	50%	
	hyvin	34%	32%	32%	21%	47%	31%	48%	24%	33%	31%	
Keskustelen säännöllisesti työstäni lähimmän esimieheni kanssa	huonosti	46%	68%	32%	63%	31%	56%	42%	27%	46%	56%	
	koht.	27%	15%	47%	23%	34%	23%	21%	39%	23%	19%	
	hyvin	27%	17%	21%	14%	35%	21%	38%	34%	30%	25%	
Työyhteisössä syntyviin ongelmiin ja ristiriitoihin tartutaan riittävän nopeasti	huonosti	49%	42%	45%	64%	40%	60%	48%	39%	51%	44%	
	koht.	32%	44%	39%	26%	34%	23%	30%	54%	28%	19%	
	hyvin	19%	14%	15%	10%	26%	17%	22%	7%	21%	38%	
Työyhteisöni johtamistyyli on turvallinen ja luottamusta herättävä	huonosti	38%	30%	30%	51%	42%	53%	19%	15%	36%	31%	
	koht.	30%	43%	24%	28%	28%	24%	43%	30%	30%	38%	
	hyvin	32%	28%	45%	21%	31%	22%	38%	55%	34%	31%	
Saan työyhteisöstäni tukea työhöni	huonosti	19%	28%	18%	33%	14%	23%	0%	13%	15%	6%	
	koht.	36%	27%	50%	31%	31%	50%	46%	38%	37%	44%	
	hyvin	45%	45%	32%	35%	54%	27%	54%	50%	48%	50%	

Ilmapiiri ja yhteisöllisyys -muuttujan keskiarvo (17,8) on 59% maksimiarvostaan, lehtoreilla keskiarvo oli alhaisin 15,6. Heistä joka viides oli sitä mieltä, että heidän mielipidettään ei huomioida työyhteisössä ja puolet vastanneista oli tyytymättömiä työyhteisön sisäiseen vuorovaikutukseen. Myönteisimpänä ilmapiirin ja yhteisöllisyyden kokivat kirjasto-, huolto- ja tutkimushenkilökunta.



KUVIO 7. Ilmapiiri ja yhteisöllisyys, summamuuttujan keskiarvot (maksimiarvo 30)

TAULUKKO 22.	Väittämä pitää paikkansa	Kaikki	Prof	Ass. yliass.	Leht. ja muut opett.	Tutk.	Opet. ja tutk. apuh.	Atk	Kirjasto	Hall. ja toim.	Huolto
Vastanneita (vaihtelee kysymyksittäin)		655	61	34	99	140	49	23	41	192	16
Tiedon kulku ja tiedon saanti											
Tiedottaminen työhön ja työyhteisöön liittyvistä asioista toimii hyvin	huonosti koht. hyvin	31% 35% 34%	35% 20% 45%	24% 42% 33%	34% 39% 26%	24% 30% 46%	51% 29% 20%	35% 26% 39%	20% 54% 27%	32% 37% 31%	25% 56% 19%
Palkka- ja palkitsemispolitiikka											
Koen yliopistolla käytössä olevan palkkausjärj. ja -käytännön oikeudenmukaiseksi	huonosti koht. hyvin	50% 35% 15%	42% 36% 22%	53% 35% 12%	37% 38% 26%	50% 38% 12%	47% 35% 18%	50% 32% 18%	85% 8% 8%	52% 36% 12%	56% 31% 13%
Tasa-arvo ja sen toteutuminen											
Minua kohdellaan työyhteisössäni oikeudenmukaisesti	huonosti koht. hyvin	10% 30% 60%	14% 16% 71%	3% 39% 58%	15% 28% 57%	6% 25% 70%	10% 37% 53%	9% 13% 78%	12% 32% 56%	10% 38% 52%	6% 44% 50%
Työyhteisöni jäsenet kohtelevat toisiaan tasa-arvoisesti	huonosti koht. hyvin	21% 32% 47%	17% 26% 57%	21% 38% 41%	33% 26% 40%	17% 27% 57%	12% 47% 41%	14% 27% 59%	17% 44% 39%	25% 32% 43%	19% 50% 31%
Työn ja yksityiselämän yhteensovittaminen											
Perhe- ja/tai muu yksityiselämäni on tasapainossa työni kanssa	huonosti koht. hyvin	17% 35% 48%	20% 37% 42%	21% 26% 53%	21% 36% 42%	24% 36% 40%	18% 27% 55%	8% 33% 58%	10% 53% 38%	11% 35% 54%	6% 25% 69%
Voin tarvitessani jäädä hoitamaan sairasta lasta tai muuta lähiomaista	huonosti koht. hyvin	16% 29% 55%	28% 28% 43%	16% 35% 48%	25% 36% 39%	6% 23% 70%	10% 25% 65%	0% 32% 68%	18% 30% 52%	19% 26% 55%	21% 50% 29%

TAULUKKO 23.	Väittämä pitää paikkansa	Kaikki	Prof	Ass. yliass.	Leht. ja muut opett.	Tutk.	Opet. ja tutk. apuh.	Atk	Kirjasto	Hall. ja toim.	Huolto
Vastanneita (vaihtelee kysymyksittäin)		655	61	34	99	140	49	23	41	192	16
Työnantajakuva											
Pidän yliopistoa hyvänä työnantajana	huonosti	18%	15%	24%	20%	31%	10%	0%	15%	12%	13%
	koht.	37%	47%	35%	36%	34%	54%	29%	39%	36%	19%
	hyvin	45%	38%	41%	43%	35%	35%	71%	46%	52%	69%
Yliopiston julkinen kuva työnantajana on mielestäni hyvä	huonosti	20%	21%	28%	20%	34%	27%	8%	15%	10%	6%
	koht.	38%	39%	44%	36%	32%	44%	38%	43%	40%	19%
	hyvin	42%	40%	28%	44%	34%	29%	54%	43%	49%	75%
Tulevaisuus											
Jatkan mielelläni nykyisissä työtehtävissäni seuraavat 2-3 vuotta	huonosti	19%	12%	18%	18%	21%	33%	8%	20%	17%	13%
	koht.	18%	12%	9%	10%	21%	22%	17%	10%	27%	0%
	hyvin	63%	75%	73%	72%	58%	46%	75%	70%	56%	87%
Selviydyn hyvin nykyisistä työtehtävistäni seuraavat 2-3 vuotta	huonosti	6%	2%	6%	6%	6%	13%	0%	8%	4%	7%
	koht.	17%	18%	12%	10%	21%	20%	21%	10%	18%	13%
	hyvin	78%	80%	82%	84%	73%	67%	79%	83%	78%	80%
Tarvitsen seuraavan 2-3 vuoden aikana ammatillista lisäkoulutusta	huonosti	33%	63%	52%	39%	35%	36%	13%	8%	26%	13%
	koht.	32%	25%	27%	28%	33%	38%	33%	28%	37%	33%
	hyvin	34%	13%	21%	33%	32%	26%	54%	65%	37%	53%
Työtehtäväni muuttuvat oleellisesti seuraavan 2-3 vuoden kuluessa	huonosti	48%	67%	50%	52%	34%	51%	67%	32%	49%	80%
	koht.	26%	17%	33%	23%	35%	15%	19%	26%	26%	20%
	hyvin	26%	17%	17%	24%	31%	34%	14%	42%	25%	0%
Haluaisin osallistua henkilökiertoon seuraavan 2-3 vuoden kuluessa	huonosti	69%	86%	67%	76%	72%	74%	62%	45%	61%	87%
	koht.	15%	7%	15%	14%	13%	19%	24%	25%	17%	0%
	hyvin	16%	7%	19%	10%	15%	7%	14%	30%	22%	13%
Tarkoitukseni on siirtyä osa-aika-eläkkeelle seuraavan 2-3 vuoden kuluessa	huonosti	93%	82%	97%	91%	99%	93%	95%	95%	92%	93%
	koht.	3%	7%	3%	2%	1%	0%	5%	3%	6%	7%
	hyvin	3%	11%	0%	7%	0%	7%	0%	3%	2%	0%
Haluaisin vaihtaa työpaikkaa seuraavan 2-3 vuoden kuluessa	huonosti	60%	73%	63%	63%	46%	58%	74%	72%	57%	87%
	koht.	20%	11%	22%	22%	23%	27%	13%	23%	21%	0%
	hyvin	20%	16%	16%	16%	30%	16%	13%	5%	23%	13%

TÄYTTÖOHJE

Ole hyvä ja lue jokainen kysymys huolellisesti ja rengasta omaa tilannettasi, käsitystäsi tai kokemustasi parhaiten kuvaavan vaihtoehdon numero(t) tai kirjoita vastaus sille varattuun tilaan.

TAUSTATIEDOT

1. Sukupuoli
 1. Mies
 2. Nainen
2. Ikäsi _____ vuotta
3. Mikä on ammatillinen koulutuksesi?
 3. Ei ammattikoulutusta
 4. Keskiasteen ammattikoulutus
 5. Korkeakoulututkinto
 6. Tutkijakoulutus (yliopistollinen jatkotutkinto)
4. Henkilöstöryhmä
 1. professori
 2. yliassistentti, assistentti
 3. apulaisopettaja, lehtori, opettaja, pt. tuntiopettaja
 4. tutkija
 5. laboratoriohenkilökunta/ opetusta ja tutkimusta avustava henkilökunta
 6. ATK-henkilökunta
 7. kirjastohenkilökunta
 8. hallinto- ja toimistohenkilökunta
 9. huolto-/teknisten palveluiden henkilökunta
5. Miten pitkään olet yhtäjaksoisesti ollut TaY:n palveluksessa? _____ vuotta
6. Millä laitoksella tai missä yksikössä yliopistossa työskentelet?

7. Vastaako nykyinen ammattinimikkeesi työtehtäviäsi?
 7. Kyllä
 8. Ei
8. Millainen on palvelussuhteesi?
 10. vakinainen
 11. määräaikainen sijainen
 12. muu määräaikainen
 13. työskentelen apurahalla
9. Onko sinulla työnjohdollisia tai esimiestehtäviä?
 14. Virkaani toimeeni kuuluu toimiminen esimiehenä (nimetty esimies)
 15. Tehtäviini kuuluu työnjohdollisia/esimiestehtäviä (lähiesimies, ryhmän vetäjä tms.)
 16. En ole työnjohdollisessa/esimiesasemassa

63. Seuraavassa on väittämiä, joiden avulla on tarkoitus selvittää näkemyksiäsi työstäsi ja työyhteisöstäsi. Työyhteisöllä tarkoitetaan lähintä työympäristöäsi, ei siis yliopistoa yleensä ellei niin erikseen mainita. Vastaa väittämiin sen mukaan, miltä Sinusta tuntuu ja mitä olet havainnut omalla työpaikallasi. Valitse vaihtoehto, joka ensimmäisenä tulee mieleesi

	Pitää erittäin huonosti paikkansa	Pitää huonosti paikkansa	Pitää kohtalaisesti paikkansa	Pitää hyvin paikkansa	Pitää erittäin hyvin paikkansa
Työn hallinta:					
Olen koulutustani, työkokemustani ja osaamistani vastaavissa työtehtävissä	1	2	3	4	5
Työtehtäväni ovat osaamiseni kannalta riittävän haastavia	1	2	3	4	5
Voin kehittää ja ylläpitää osaamistani haluni, kykyjeni ja kehittymistarpeitteni mukaisesti	1	2	3	4	5
Pidän työtäni mielenkiintoisena	1	2	3	4	5
Suoriudun työtehtävistäni varsinaisena työaikana	1	2	3	4	5
Hallitsen hyvin työhöni kuuluvan henkisen rasituksen	1	2	3	4	5
Hallitsen hyvin työhöni kuuluvan fyysisen rasituksen	1	2	3	4	5
Sitoutuminen:					
Toivon voivani edetä urallani yliopistossa	1	2	3	4	5
Voin suunnitella tulevaisuuttani työni jatkuvuuden pohjalta	1	2	3	4	5
Käytän mahdollisuuksiani vaikuttaa työtehtävieni sisältöön, työtapoihini ja työmenetelmiini	1	2	3	4	5
Olen mukana työyhteisöni yhteisessä toiminnassa mahdollisuuksieni mukaan	1	2	3	4	5
Ilmapiiri ja yhteisöllisyys:					
Mielipiteeni ja näkemykseni otetaan huomioon työyhteisössäni	1	2	3	4	5
Olen tyytyväinen työyhteisöni sisäiseen vuorovaikutukseen	1	2	3	4	5
Keskustelen säännöllisesti työstäni lähimmän esimieheni kanssa	1	2	3	4	5
Työyhteisössä syntyviin ongelmiin ja ristiriitoihin tartutaan riittävän nopeasti	1	2	3	4	5
Työyhteisöni johtamistyyli on turvallinen ja luottamusta herättävä	1	2	3	4	5
Saan työyhteisöstäni tukea työhöni	1	2	3	4	5
Tiedon kulku ja tiedon saanti:					
Tiedottaminen työhön ja työyhteisöön liittyvistä asioista toimii hyvin	1	2	3	4	5

	Pitää erittäin huonosti paikkansa	Pitää huonosti paikkansa	Pitää kohtalaisesti paikkansa	Pitää hyvin paikkansa	Pitää erittäin hyvin paikkansa
Palkka- ja palkitsemispolitiikka:					
Koen yliopistolla käytössä olevan palkkausjärjestelmän ja –käytännön oikeudenmukaiseksi	1	2	3	4	5
Tasa-arvo ja sen toteutuminen:					
Minua kohdellaan työyhteisössäni oikeudenmukaisesti	1	2	3	4	5
Työyhteisöni jäsenet kohtelevat toisiaan tasa-arvoisesti	1	2	3	4	5
Työn ja yksityiselämän yhteensovittaminen:					
Perhe- ja/tai muu yksityiselämäni on tasapainossa työni kanssa	1	2	3	4	5
Voin tarvitessani jäädä hoitamaan sairasta lasta tai muuta lähiomaista	1	2	3	4	5
Työnantajakuva:					
Pidän yliopistoa hyvänä työnantajana	1	2	3	4	5
Yliopiston julkinen kuva työnantajana on mielestäni hyvä	1	2	3	4	5
Tulevaisuus:					
Jatkan mielelläni nykyisissä työtehtävissäni seuraavat 2-3 vuotta	1	2	3	4	5
Selviydyn hyvin nykyisistä työtehtävistäni seuraavat 2-3 vuotta	1	2	3	4	5
Tarvitsen seuraavan 2-3 vuoden aikana ammatillista lisäkoulutusta	1	2	3	4	5
Työtehtäväni muuttuvat oleellisesti seuraavan 2-3 vuoden kuluessa	1	2	3	4	5
Haluaisin osallistua henkilökiertoon seuraavan 2-3 vuoden kuluessa	1	2	3	4	5
Tarkoitukseni on siirtyä osa-aikaeläkkeelle seuraavan 2-3 vuoden kuluessa	1	2	3	4	5
Haluaisin vaihtaa työpaikkaa seuraavan 2-3 vuoden kuluessa	1	2	3	4	5

Kiitos vastauksistasi!