

KIELTOLAKIETIKETTI

On ongelmallista puhua "kieltolain aikaisesta" pukeutumisesta, sillä tyyli ei ollut tuon 13 vuoden aikana sen yhtenäisempi kuin tyyli 2000-luvulla. Joitain yhteisiä tuohon aikaan assosioituvia piirteitä kuitenkin voidaan löytää, ja olemme koonneet vinkkejä

kokonaisuuden luomiseksi. Tekstin ei ole tarkoitus olla dogmaattinen vaan inspiroiva. Olemme valinneet suhteelliset helposti toteutettavia, kliseenkin puolelle meneviä piirteitä, joista voi poimia mieleisiään.

PUKEUTUMINEN

NAISET

20-30-luvulla asusteet olivat tärkeitä. Puvut olivat yksinkertaisia ja oikeanlainen mekko ei sinänsä riitä lookin luomiseen.





Iltapukujen kanssa käytettiin pitkiä helmiä, pitkiä puvun värisiä hansikkaita, höyhenpuuhkia ja koristeellisia pantoja, joissa oli sulkia sekä kiviä. Helmiä saattoi olla kaulassa useammat ja ne ulottuivat lantiolle asti. Myös sikariholkit ja –rasiat pidettiin esillä.

Kieltolain aikaista pukeutumista on suhteellisen helppoa imitoida, sillä naisten puvut olivat yksinkertaisia. Kankaat olivat laskeutuvia, usein suorastaan vartaloon liimautuvia, mikä teki erityisesti 1930-luvun alun iltapuvuista aivan uudella tavalla rohkeita. Helmat olivat usein leveitä, vaikka ne kuvissa eivät siltä näytäkään kankaiden laskeutuvan raskauden vuoksi. Ehkä olennaisin piirre on matala vyötärölinja, joka kulki itse asiassa lähempänä lantiota. Puvut olivat väljiä, mutta eivät säkkimäisiä vaan ennenminkin liimautuvia. Ne olivat usein hyvin raskaita, sillä helmet ja paljetit olivat painavia.



Iltapuvut olivat yleensä hihattomia, mutta eivät kovinkaan avokaulaisia.

Iltapukeutumisessa suosittiin tummempia ja kirkkaita sävyjä, mustaa ja ennen kaikkea metallisävyjä. Usein päällekkäin oli kaksi kangasta, alla oleva värillinen tai samanvärinen kuin päälläoleva läpinäkyvä helmikoristeltu. Helmet ja paljetit olivat hyvin olennainen juttu, erityisesti 1920-luvun puolella niitä käytettiin hyvin runsaasti.



1920-lukuun liitetään usein radikaali helmojen lyheneminen. Tämä tapahtuikin, mutta muutos ei ollut yhtäkin van helmat olivat lyhentyneet koko 1910-luvun hiljalleen. Lyhimmillään ne olivat 1920-luvun puolivälissä polven kohdalla ja alkoivat jälleen pidentyä saavuttaen lähes nilkkapituuden jälleen 1930-luvun alussa. Iltapuvut saattoivat olla pidempiä kuin päiväpuvut, eivätkä kaikki noudattaneet muotia äärimmillään. Useimissa kieltolain ajan iltapuvuissa helmat ovat pohkeen kohdalla.

Väljä, mielellään hihaton, laskeutuva ja tumma mekko käy oikein hyvin pohjaksi, johon lisätä asusteet. Kotelomekot eivät ole oikein tuon ajan mukaisia, 1920-1930-luvun kohdalla vaatteet eivät olleet niiden tavoin istuvia. Myöskään kellohameet eivät palvele aikakauden muotistandardeja. Pelkkää flapper-mekkoa ei kuitenkaan pidetty vaan muitakin juhlahenkinkejä oli!



Päänmyötäiset, metallinkiilloiset, joskus kokonaan helmipunosta olevat hatut ovat ajalle omanaisia, mutta koristepeannat olivat yhtä yleisiä ja helpompia toteuttaa nykyajan materiaaleista. Eksoottisia höyheniä käytettiin 20-luvulla orientalismin vaikutuksesta.



Kengät olivat yksinkertaisia, metallivärit olivat hyvin muodikkaita. Kengissä oli matalahko korko ja lähes aina solki edessä.



Hiukset

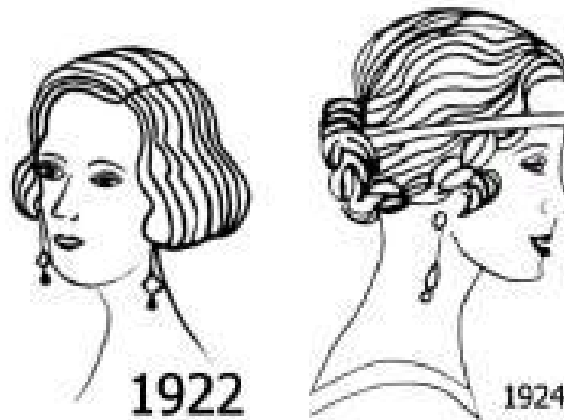
Hiukset olivat naisilla muodikkaimmat suunnilleen polkkamittaisina ja laineilla. Oli myös sekaisempia lyhyitä kiharakampauksia sekä esimerkiksi Louise Brooksin ikoniseen ulkonäköön kuuluva sileä polkkatukka otsahiuksineen. Oikeaoppisten laineiden teko vaatii taitoa.



Louise Brooks

Kaikki eivät tietenkään leikanneet pitkää tukkaansa varsinkaan heti. Pitkiä hiuksia pidettiin nutturoilla ja taiteltiin ja käännettiin pään ympäri tai korvien taakse.

Hyvä ratkaisu on nuttura ja iltapuketumiseen olennaisesti kuulunut koristeellinen otsapanta.



1920's make up (<http://return2style.de/swingstyle/makeup/20amimup.html>)



During the early twenties cream or ivory colored face powder was used by most women. Later in the middle of the twenties a powder corresponding to the nature hue of skin - perhaps a nuance brighter - came in fashion. For rouge the colors rose, raspberry, and around 1925 also orange were popular.

From the middle of the twenties on lips were colored in deep red, deep brownish reds, plum and orange. The shades changed later at the end of the twenties. Colors like rose, raspberry and medium red were new trend.

Lipstick was applied as a "Cupid's-Bow" (Armor's Bow) to the upper lip. Also the lower lip was exaggerated a bit and the width of the lips de-emphasized a little.



Cream

Ivory

Rose

Raspberry

Orange

Usually eyes were held quite dark. To get this effect the whole eye was edged with a black



eyeliner and then the margins blurred easily. The eyelid shadow was often painted in dark gray. Besides gray, colors like turquoise and green were also in fashion. To further emphasis of eyes eyelashes were also painted black.



Very popular were thin, black and downward sloping eyebrows which were inked with a black or brown eyeliner.

The fingernails were painted only in the nail center. The half-moon and nail tip were left bare and white.



Deep Red

Red Brown

Plum

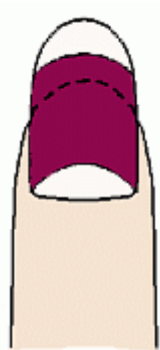
Orange Red

Medium Red

Dark Grey

Turquoise

Green



MIEHET

Miesten pukeutumiseen vaikuttivat eniten ensimmäisen maailmansodan syttyminen ja Arts and Crafts -liike. Pukeutuminen pysyi tummana, mutta siirtyi käytännöllisempään suuntaan, samalla kiinnostus vapaa-ajan vaatteisiin lisääntyi.

Kampuksella alettiin pitää Oxford-housuja, joissa on iso ja leveä puntti ja lahje oli pitkä. Housut olivat korkeavyötäröisiä. Oxford-housujen kanssa saatettiin pitää v-aukkoista villapaitaa, jotta muodikas solmuke näkyisi hyvin. Tämän asustuksen kanssa pidettiin lätsää tai olkihattua.



Oxford-housut



Urheilullinen asustus



Erilaisia miesten pukuja

Urheilullinen tyyli oli myös suosittu, eikä se juuri poikennutkaan opiskelijoiden suosimasta ulkomuodosta, kuin siten, että housut ja kengät oli vaihdettu. Samoihin aikoihin murtauduttiin kaavasta, jossa jokaisella vuorokauden osalle oli oma pukeutumiskaavansa, vaan opiskelijat saattoivat pitää Oxfordhousujaan pukunakin.



Oxford-puku



Lätsä (English driving cap)



Olkihattu



Silinteri



Kengät



Myös hyvä hattu

Juhlapukuna pidettiin frakkia, liiviä ja silinteriä, mutta arkipuvun kanssa saattoi pitää olkihattua tai lätsää. Salakapakaan täysin uskottavan pukeutumisen saavuttaakin esimerkiksi suorilla housuilla, kauluspaidalla, henkseleillä ja lätsällä. Kieltolain aikaan hatun pitäminen oli yleistä ja sen piti sopia pukuun. Keppi ei ollut tavaton näky, ja usein kauluskin oli frakin kanssa ylhäällä, jotta saavutettaisiin mahdollisimman dandy ulkomuoto. Kravatit olivat joko mustia, valkoisia tai art deco –kuvioisia.

Juhlapukeutumisessa silinteriä ei enää vaadittu ja juhlavimmatkin asusteet alkoivat murtautua yhä arkisempaan pukeutumiseen.

VINKKEJÄ

Esimerkiksi Naamiohuveista Tampereelta saa valmiita naamiais-charlestonpantoja, joista saa varsin pätevän näköisiä vaikka lisäämällä oman puvun värisiä sulkia, joita saa myös Naamiohuveista.

Kenkiä voi koristella paljeteilla väliaikaisesti, jos viitsimystä riittää!

Myös Harrasteesta kannattaa käydä katsomassa pikkutilpehöorit pukuihin.

LINKKEJÄ

Videoita:

<http://fashion-20s.blogspot.com/search/label/20%27s>

<http://www.1920-30.com/>

Great Gatsbyä pätkä:

<http://www.youtube.com/watch?v=TW4WJ6tpZeA&feature=related>

TAIDE

Nimiä ja suuntauksia, joista voi hakea inspiraatiota: Hopper, Picasso, Klee, Kandinsky, Bonnard, Miro, Matisse, Mondrian, venäläiset futuristit, Bauhaus, dadaismi, konstruktivismi, surrealismi, elokuva Fritz Langin Metropolis.

Art Decon myötä jugendin luonnonläheiset ja pehmeät linjat korvattiin geometrysten kuvioiden symmetrisillä teemoilla. Mustaa ja valkoista suosittiin, mutta rohkeita värejäkään ei jätetty huomiotta. Teollistumisen ja koneellistumisen ihannointi näkyi taiteessa ja vaatetuksessa.



Tekstiilejä





