



**Millainen vaalijärjestelmä
maakuntavaaleissa tulisi olla**

**Turun Paasikivi-seuran esitelmätilaisuus
Turun kaupunginkirjastossa
Tiistaina 22.11.2016**

**Heikki Paloheimo
heikki.paloheimo@uta.fi**

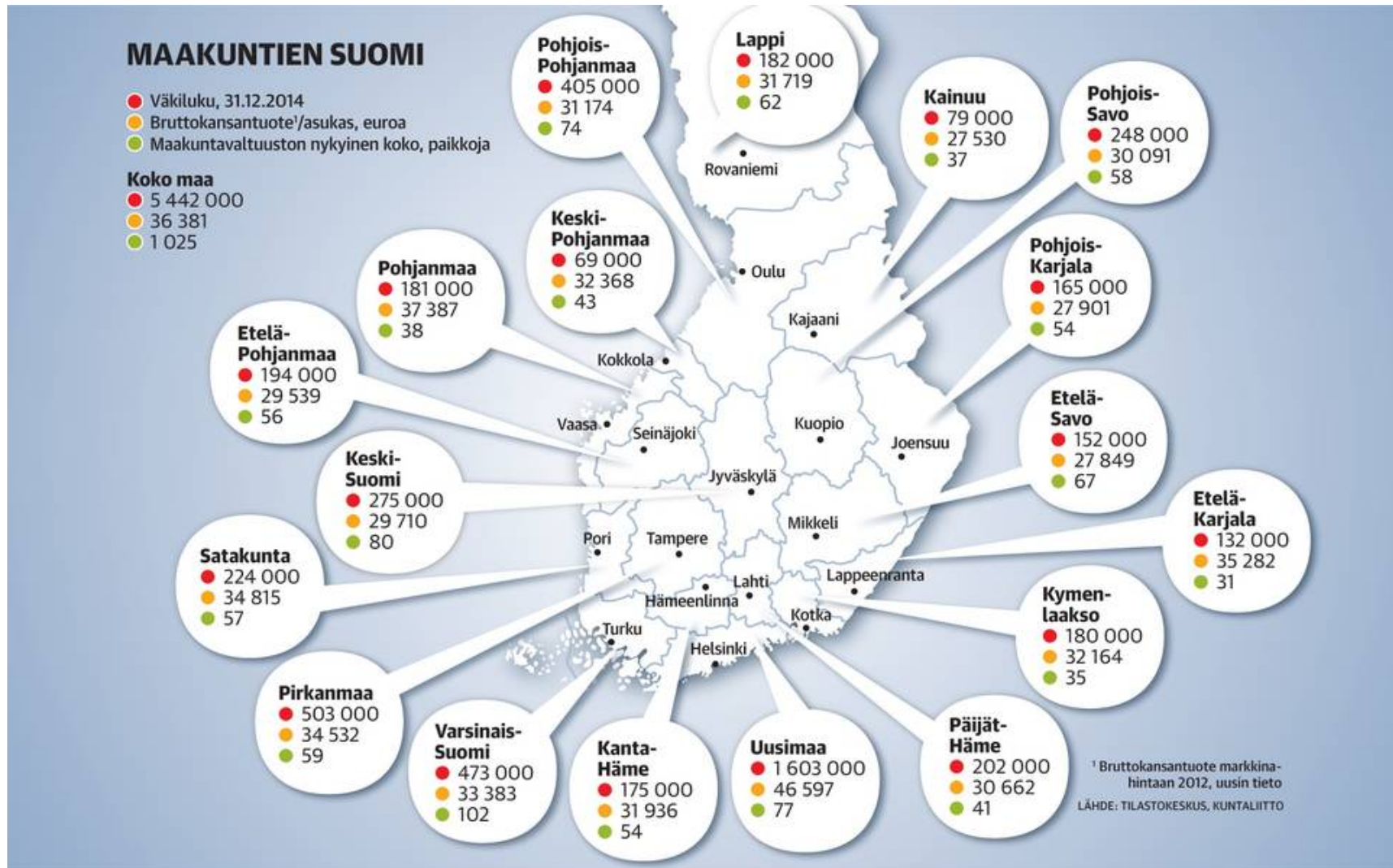
Maakuntien tehtävät

1. Maakunnat vastaavat sosiaali- ja terveydenhuollosta, pelastustoimesta, ympäristöterveydenhuollosta, alueellisista kehittämistehtävistä ja elinkeinojen edistämisen tehtävistä, alueiden käytön ohjauksesta ja suunnittelusta sekä maakunnallisen identiteetin ja kulttuurin edistämisestä. Lisäksi maakunnat vastaavat maakunnalle lain perusteella annettavista muista alueellisista palveluista.
2. Maakunnille siirtyy tehtäviä ELY-keskuksista, TE-toimistoista, aluehallintovirastoista, maakuntien liitoista ja kunnista. ELY-keskukset, TE-toimistot ja maakuntien liitot lakkaavat 1.1.2019 lukien.
3. Maakuntien liittojen kaikki lakisääteiset tehtävät siirtyvät maakunnille. Myös pääosa ELY-keskusten tehtävistä siirtyy maakuntiin. Osa tehtävistä jää edelleen valtion vastuulle, mutta tehtävät järjestellään uudelleen. TE-toimistojen vastuulla olevien palvelujen järjestämisvastuu siirtyy maakunnille ja niiden järjestämisessä hyödynnetään järjestäjä-tuottaja -mallia. Maakunnat pääsääntöisesti sopivat TE-palvelujen tuottamisesta laissa säädetyt kriteerit täyttävien kuntien, yksityisen tai kolmannen sektorin tuottajien kanssa.
4. Pelastustoimen ja ensihoidon järjestäminen osoitetaan viiden yliopistollista sairaalaa ylläpitävän maakunnan tehtäväksi maakuntien yhteistyöalueittain. Kaikki maakunnat hoitavat pelastustoimeen kuuluvia tehtäviä ja rahoittavat järjestämistä.
5. Nykyisistä kuudesta aluehallintovirastosta muodostetaan yksi valtakunnallisen toimivallan omaava viranomaisena. Uusi aluehallintovirasto toimii alueellisissa yksiköissä tai toimipisteissä. ELY-keskusten ympäristövalvonta ja luonnonsuojelu kootaan aluehallintovirastoon.

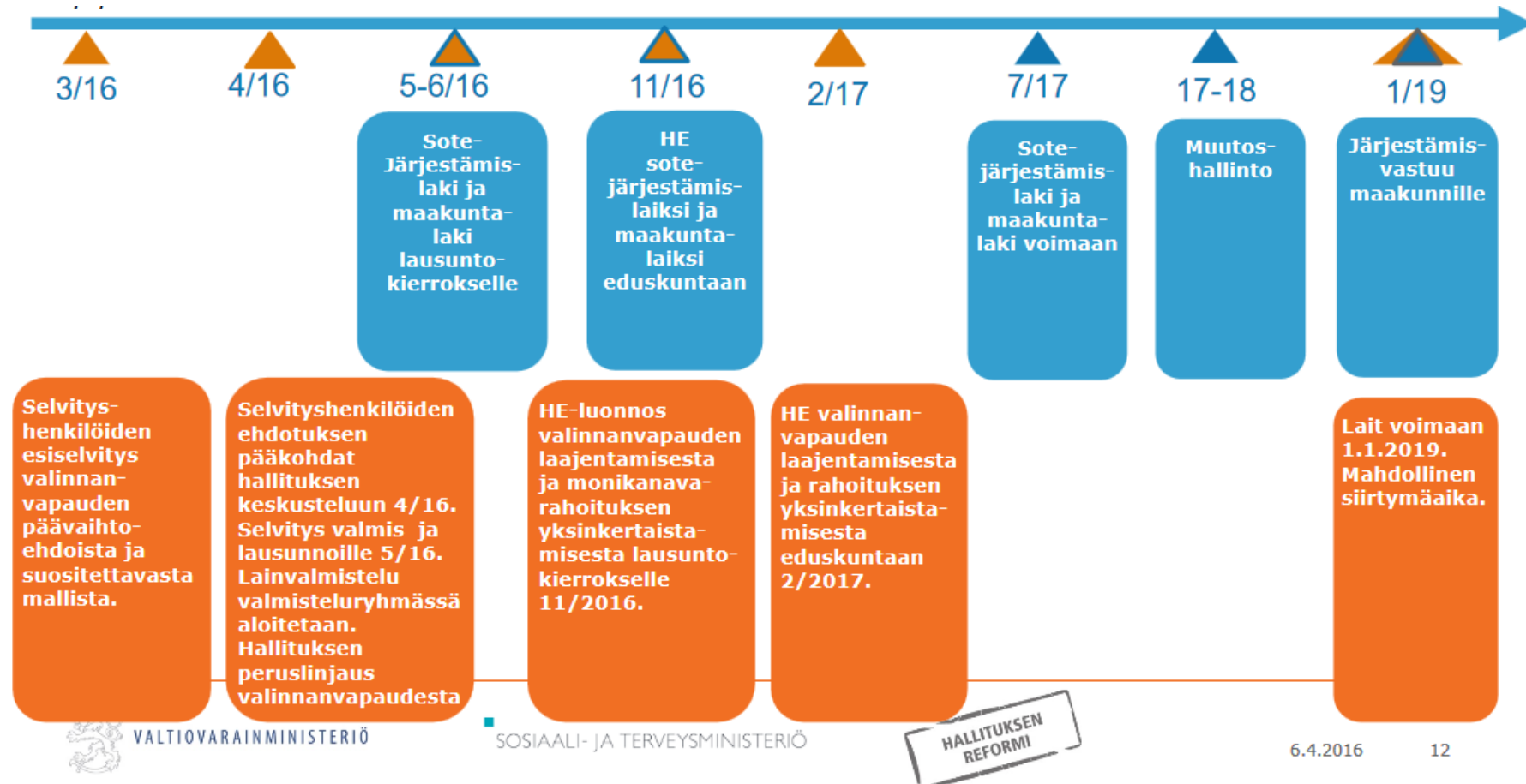
SOTE

1. Perustetaan 18 maakuntaa, joilla sote-järjestämismvastuu ja rahoitusvastuu
 - Aiemmin mukana ollut 15 tuotantoalueen malli lienee kuopattu
2. Viisi yhteistyöaluetta nykyisten erityisvastuualueiden pohjalta
3. Suusta väestöpohjaa ja volyymia sekä erikoistumista vaativien ja harvinaisempien ja kalliimpien palveluiden valtakunnallinen ja alueellinen kokoaminen
4. Maakuntien arviointimenettely turvaa perusoikeudet sekä sote-järjestämiskyvyn ja taloudellisen kantokyvyn

Maakuntajako 2018



Aikataulu



Lähde: <http://vnk.fi/documents/10616/2287640/Hallituksen+sote-+ja+maakuntahallintolinjaukset+5.4.2016+esittelydiat/328c3577-c9d9-40e6-949f-dbccbf26710e>

Maakuntaitsehallinon uudet muodot

Maakunnan päätöksenteko, toiminta ja asukkaiden osallistuminen



Asukkaiden vaikutusmahdollisuudet

- Suorat vaalit
- Aloiteoikeus
- Neuvoa-antava kansanäänestys
- Keskustelu- ja kuulemistilaisuudet
- Nuorisovaltuusto, vanhus- ja vammaisneuvostot
- Vähemmistökielen vaikuttamistoimielin



Lähde: <http://alueuudistus.fi/maakuntauudistus/paatoksenteko>

Maakunnan konsernihallinnon rakenne

1. Mitä monimutkaisemmaksi maakunnan konsernihallinto muotoutuu, sitä hankalampaa maakuntavaalien äänestäjän on ottaa selvää
 - Mitä asioita maakuntavaltuustossa päätetään
 - Ketkä ovat vastuussa maakuntakonsernin eri osissa tehdyistä päätöksistä ja mikä on maakuntavaltuuston vastuu maakunnassa tehdyistä päätöksistä
 - Mitä todellisia vaihtoehtoja äänestäjälle on maakuntavaaleissa tarjolla
2. Hyvin toimivassa demokratiassa
 - Äänestäjällä on hyvä informaatio siitä, kuka tai ketkä ovat vastuussa tehdyistä päätöksistä
 - Äänestäjällä on selkeä käsitys siitä, mitä todellisia vaihtoehtoja äänestäjälle on vaaleissa tarjolla

Alueuudistus nettisivu ja keskeistä lainsäädäntöä

<http://alueuudistus.fi/etusivu>

Kuntalaki 410/2015

<http://www.finlex.fi/fi/laki/alkup/2015/20150410>

Sote- ja maakuntauudistuksen lakiluonnokset

http://valtioneuvosto.fi/artikkeli/-/asset_publisher/10616/hallitus-julkisti-sote-ja-maakuntauudistuksen-lakiluonnokset

Vaalilaki 714/1998 (ajantasainen)

<http://www.finlex.fi/fi/laki/ajantasa/1998/19980714>

Maakuntavaltuustojen koko

Asukasluku	Maakunta- valtuuston koko	Maakunta
0 – 200 000	59	Kymenlaakso, Etelä-Savo, Etelä-Karjala, Pohjois-Karjala, Kanta-Häme, Etelä- Pohjanmaa, Keski-Pohjanmaa, Pohjanmaa, Kainuu, Lappi (10)
200 001 – 400 000	69	Satakunta, Päijät-Häme, Keski-Suomi, Pohjois-Savo (4)
400 001 – 600 000	79	Varsinais-Suomi, Pirkanmaa, Pohjois- Pohjanmaa (3)
600 001 – 800 000	89	
Yli 800 000	99	Uusimaa (1)

Vaalijärjestelmät eroavat toisistaan seuraavissa suhteissa

1. Ketkä ovat äänioikeutettuja ja ketkä vaalikelpoisia?
2. Kuka saa asettaa ehdokkaita vaaliin?
3. Äänestäjän käytössä olevien äänten lukumäärä
4. Kategorinen tai ordinaalinen (paremmuusjärjestys) ääni
5. Minkälaisella laskentatavalla äännet muutetaan paikoiksi?
 - Enemmistövaali vs. suhteellinen vaali
 - Tuloksen laskeminen yhdellä tai useammalla tasolla
6. Minkälaisesta edustusyksiköstä (vaalipiiri) edustajat valitaan?
 - Yhden hengen vaalipiirit
 - Useita monen hengen vaalipiirejä
 - Yhden hengen ja monen hengen vaalipiirejä
 - Koko maa (maakunta) yhtenä vaalipiirinä

Yhden ehdokkaan vaalipiireihin perustuvia enemmistövaalitapoja

Maa	Vaalipiirin keski- määräinen koko	Ääni vaalilipussa	Paikkojen allokointi- tasojen lukumäärä	Ehdokasvali nta puolueen sisällä	Äänten muunta- minen paikoiksi
Australia	1	Ordinaalinen	1	Ei	AV
Kanada	1	Kategorinen	1	Ei	SMP
Ranska	1	Kategorinen	1	Ei	2RS
Intia	1	Kategorinen	1	Ei	SMP
Iso Britannia	1	Kategorinen	1	Ei	SMP
Yhdysvallat	1	Kategorinen	1	Ei	SMP

AV = Vaihtoehtoisen äänen menetelmä

SMP = Yhden hengen vaalipiiri, pluraliteettivoittaja

2RS = Kaksivaiheinen enemmistövaali

Enemmistövaalin ja suhteellisen vaalin yhdistelmään perustuvia vaalitapoja

Maa	Vaalipiirin keskimääräinen koko	Ääni vaalipussa	Paikkojen allokointitasojen lukumäärä	Ehdokasvalinta puolueen sisällä	Äänten muuntaminen paikoiksi
Saksa	598	Jaettu	2	Ei	1. SMP 2. St. Laguë
Unkari	2,2	Jaettu	3	Ei	1. 2RS 2. Kvootti 3. D'Hondt
Italia	23	Jaettu	2	Ei	1. SMP 2. Kvootti
Japani	1,5	Jaettu	2	Ei	1. SMP 2. D'Hondt
Uusi Seelanti	120	Jaettu	2	Ei	1. SMP 2. St. Laguë
Venäjä	1 ja 225	Jaettu	2	Ei	1. SMP 2. Kvootti

Kvootti

Haren kvootti

$$= \frac{\text{Vaalipiirissä annetut äänet yhteensä}}{\text{Vaalipiirin paikkamäärä}}$$

Droopin kvootti

$$= \frac{\text{Vaalipiirissä annetut äänet yhteensä}}{\text{Vaalipiirin paikkamäärä} + 1}$$

Thomas Hare (1806-1891) englantilainen juristi

Henry Richmond Droop (1831-1884) englantilainen juristi ja
matemaatikko

Haren kvootti

Esimerkki: Kuusi puoluetta, 12 paikkaa

Haren kvootti = $130\,010/12 = 10\,834$

Puolue	Äänet	Kvootti	Äänet/ kvootti	Kvootilla jaetut paikat	Jäännöksellä jaetut paikat	Paikat yhteensä
Siniset	57 000	10 834	5,261	5		5
Valkoiset	26 000	10 834	2,400	2	1	3
Punaiset	25 950	10 834	2,395	2		2
Vihreät	12 000	10 834	1,108	1		1
Keltaiset	6 010	10 834	0,555	0	1	1
Mustat	3 050	10 834	0,282	0		0
Yhteensä	130 010			10	2	12

Esimerkkimaita: Tanska, Costa Rica, Honduras

Suhteellinen vaalitapa suljetuilla puoluelistoilla

Maa	Vaalipiirin keski-määräinen koko	Ääni vaalilipussa	Paikkojen allokointi-tasojen lukumäärä	Ehdokas-valinta puolueen sisällä	Äänten muunta-minen paikoiksi
Israel	120	Kategorinen	1	Ei	D'Hondt
Etelä-Afrikka	400	Kategorinen	2	Ei	1. Kvootti 2. Kvootti
Espanja	6,7	Kategorinen	1	Ei	D'Hondt
Ruotsi	11,6	Heikko preferentiaalisuus	2	Rajoitettu	1. St. Laguë 2. St. Laguë
Norja	8,9	Kategorinen	2	Ei	1. St. Laguë 2. Sr. Laguë
Tanska	9,4	Heikko preferentiaalisuus	2 (3)	Rajoitettu	1. St. Laguë 2. Kvootti 3. Tanskalainen jakaja

Suhteellinen vaalitapa avoimilla puoluelistoilla

Maa	Vaalipiirin keski-määräinen koko	Ääni vaalilupussa	Paikkojen allokointi-tasojen lukumäärä	Ehdokas-valinta puolueen sisällä	Äänten muunta-minen paikoiksi
Itävalta	183	Kategorinen	3	Kyllä	1. Kvootti 2. Kvootti 3. D'Hondt
Belgia	13,6	Kategorinen	1	Kyllä	D'Hondt
Chile	2	Kategorinen	1	Kyllä	D'Hondt
Suomi	13,3	Kategorinen	1	Kyllä	D'Hondt
Hollanti	150	Kategorinen	1	Kyllä	D'Hondt
Irlanti	4,0	Ordinaalinen	1	Valinta myös puolueiden välillä	STV
Sveitsi	7,7	Ordinaalinen	1	Valinta myös puolueiden välillä	D'Hondt

Menetelmät, joissa vaalitulos lasketaan useammalla kuin yhdellä tasolla

1. Menetelmät, joissa vaalipiiritasolla tehtyä jakoa täydennetään ylemmällä tasolla (Tšekin tasavalta)
2. Tasauspaikkamenetelmät (Norja, Ruotsi, Tanska)
3. Enemmistövaalin ja suhteellisen vaalin yhdistelmiin perustuvat vaalitavat
 - Suhteellinen enemmistövaali, MMM: Liettua, Ukraina
 - Suhteellinen yhdistelmävaali, MMP: Saksa, Uusi Seelanti
4. Alueellisen suhteellisen vaalin ja valtakunnallisen suhteellisen vaalin yhdistelmiin perustuvat vaalitavat, joissa tulokset eri tasoilla lasketaan toisistaan riippumatta (Etelä-Afrikka)
5. Kaksoissuhteellisuuteen perustuva menetelmä (useita Sveitsin kantoneita ja joitakin Sveitsin kaupunkeja)

Kaksoissuhteellisuusmenetelmä

Ranskalainen matemaatikko Michel Balinski on jokin aika sitten kehittänyt matemaattisen menetelmän, jonka avulla voidaan vaalituloksen laskennassa toteuttaa suhteellisuutta samanaikaisesti kahdella eri ulottuvuudella. Menetelmän tavoitteena on jakaa paikat eri vaalipiireihin siten, että kuhunkin vaalipiiriin valitaan etukäteen (väestömäärin perusteella) määrätty määrä edustajia ja että puolueiden paikkajako olisi mahdollisimman suhteellinen sekä edustuslaitoksessa kokonaisuudessaan että kussakin vaalipiirissä erikseen.

Kaksoisuhteellisuusmenetelmä

Kaksoisuhteellisuusmenetelmä on 2000-luvulla otettu käyttöön useissa Sveitsin kantoneissa ja ainakin Zürichin ja Winterthurin kaupunginvaltuustojen vaaleissa.

Lähdekirjallisuutta

Balinski, M.L. and Demange G. (1989): Algorithms for proportional matrices in real and integers. In *Mathematical Programming*, vol. 45, pp. 193-210.

Pukelsheim, Friedrich (2010): *Proportional Representation. Apportionment Methods and Their Applications*. Springer.

Biproportional apportionment (Wikipediasivu):

https://en.wikipedia.org/wiki/Biproportional_apportionment

Kaksoissuhteellisuusmenetelmä

Puolueen paikkamäärä kussakin vaalipiirissä saadaan seuraavalla kaavalla

$$S_{pi} = \frac{V_{pi}}{k_i * k_p}$$

missä

S_{pi} = puolueen paikkamäärä vaalipiirissä

V_{pi} = puolueen äänimäärä vaalipiirissä

k_i = vaalipiirijakaja

k_p = puoluejakaja

Matemaattisena tehtävänä on määrittää kertoimet k_i ja k_p
Kun kertoimet on määritetty, saadaan paikkajako, joka optimoi suhteellisuutta sekä rivien että sarakkeiden suunnassa

Kaksoisuhteellisuusmenetelmä

Vuoden 2007 eduskuntavaaliin perustuva laskelma

	KESK	KOK	SDP	VAS	VIHR	KD	RKP	PS	Kiintiö	Yhteensä	Vaalipiiri- jakaja Ki
Tavoitetulos	47	46	44	18	17	10	9	8			
Koko maa	640 428	616 841	594 194	244 296	234 429	134 790	126 520	112 256			
	47	46	44	18	17	10	9	8	199	199	
Helsinki	21 703	94 581	67 122	21 366	63 440	7 903	18 894	9 188			13745
	1	7	5	1	4	1	1	1	21	21	
Uusimaa	57 609	133 885	94 215	31 324	50 718	19 157	44 418	27 846			12350
	4	11	7	2	4	1	3	2	34	34	
Varsinais-Suomi	38 610	66 793	53 281	25 937	22 868	11 377	13 369	6 168			14500
	3	4	4	2	2	1	1	0	17	17	
Satakunta	30 377	26 395	36 232	14 815	4 292	2 977	0	6 392			13000
	2	2	3	1	0	0	0	1	9	9	
Häme	38 383	46 708	52 902	15 745	11 628	14 576	0	4 182			12700
	3	4	4	1	1	1	0	0	14	14	
Pirkanmaa	41 126	63 399	60 160	24 304	22 056	15 681	0	12 378			13450
	3	5	4	2	2	1	0	1	18	18	
Kymi	39 698	39 192	46 556	11 727	8 077	11 012	0	8 899			15100
	2	3	3	1	1	1	0	1	12	12	
Etelä-Savo	30 759	15 530	22 704	1 419	5 714	2 925	0	2 653			11500
	3	1	2	0	0	0	0	0	6	6	
Pohjois-Savo	45 607	21 696	24 760	14 253	5 073	10 316	0	4 334			12000
	4	2	2	1	0	1	0	0	10	10	
Pohjois-Karjala	30 391	10 041	26 942	2 163	9 955	2 574	0	2 428			12000
	2	1	2	0	1	0	0	0	6	6	
Vaasa	78 523	34 101	30 720	11 342	3 543	16 919	49 839	14 454			13500
	6	2	2	1	0	1	4	1	17	17	
Keski-Suomi	47 058	21 008	34 710	10 561	9 859	11 142	0	3 616			13600
	3	1	3	1	1	1	0	0	10	10	
Oulu	98 813	31 987	29 295	36 987	14 102	7 290	0	7 986			12470
	8	2	2	3	1	1	0	1	18	18	
Lappi	41 771	11 525	14 595	22 353	3 104	941	0	1 732			13000
	3	1	1	2	0	0	0	0	7	7	
Puoluejakaja Kp	1,055	1,031	1,02	1,1	1,03	1,1	1,05	0,95			

Virkamiestyöryhmän ehdotus maakuntavaalissa käytettävästä vaalitivasta

(Tuomas Pöysti 17.12.2015)

- Itsehallintoalueen eli maakunnan suoraan vaaleilla valittu ylin päättävä elin olisi valtuusto.
- Valtuusto olisi vähintään 59 jäsentä ja enintään 99 jäsentä
- Jokainen itsehallintoalue toimisi yhtenä vaalipiirinä (myös Uusimaa, joka on ainoa itsehallintoalue, jonka jakamista vaalipiireihin voisi virkamiesarvion mukaan harkita)
- Vaalitapa olisi sama kuin kuntavaaleissa
- Äänioikeus ja vaalikelpoisuus olisivat samat kuin kuntavaaleissa. Ehdokkuus olisi mahdollinen sekä kuntavaaleissa että maakuntavaaleissa ja ehdokkaita voisivat olla ja valituksi tulla myös kansanedustajat sekä Euroopan parlamentin jäsenet
- Ehdokaslistan maksimipituus olisi kuntavaalien tapaan 1,5 kertaa valittavien valtuutettujen määrä tai valtuutettujen määrä
- Vaalit toimitettaisiin jatkossa eli vuodesta 2021 lähtien kuntavaalien yhteydessä; ensimmäiset vaalit järjestettäisiin ensisijaisesti vuoden 2018 presidentinvaalien 1. kierroksen yhteydessä
- Maakunnittainen keskusvaalilautakunta perustettaisiin uudeksi vaaliviranomaiseksi,
- Vaalirahoituksen valvontatehtävä osoitettaisiin valtionalouden tarkastusvirastolle. Vaalirahoituksen avoimuutta koskevat säännökset ovat kuten eduskuntavaaleissa
- Maakuntavaali järjestetään samoin periaattein kuin muutkin yleiset vaalit. Suljettua listavaalia ei oteta erillisenä käyttöön maakuntavaaleissa. Eduskuntapuolueiden puoluesihteereiden työryhmää pyydetään erikseen arvioimaan, onko tarvetta harkita, että oikeusministeriö käynnistäisi erillisen, yleisen vaalijärjestelmän kehittämiseen liittyvän selvityksen suljetun listavaalin tarkoituksenmukaisuudesta

Vaalijärjestelmään arviointikriteereitä

1. Äänestäjien mielipiteiden välittyminen edustuslaitokseen
2. Äänestäjien sosiodemografisten piirteiden välittyminen edustuslaitokseen
3. Valittujen edustajien vastuunalaisuus äänestäjäkunnalle
4. Äänestäjien vaikutusmahdollisuuksien laajuus
5. Vaikutus puolueiden sisäiseen yhtenäisyyteen
6. Vaikutus hallinnan tehokkuuteen ja pitkäjänteisyyteen
7. Vaihtoehtojen selkeys vaaleissa
8. Äänestäjien mahdollisuus päästä eroon epäsuositusta hallituksesta

Lähde: Gallagher & Mitchell (2008): The Politics of Electoral Systems

Vaalijärjestelmän vaikutuksia

	SMP (UK, USA)	AV (Austra- lia)	2RS (Ranska)	MMM (Venäjä)	MMP (Saksa)	Suljettu PR (Ruotsi)	Avoin PR (Suomi)	STV (Irlanti)
1. Äänestäjien mielipiteiden välittyminen edustuslaitokseen	--	--	--	+	++	++	++	++
2. Äänestäjien sosiodemografisten piirteiden välittyminen edustuslaitokseen	0	0	0	0	0	+	0	0
3. Valittujen edustajien vastuunalaisuus äänestäjäkunnalle	+	+	+	0	0	--	++	++
4. Äänestäjien vaikutusmahdollisuuksien laajuus	--	-	-	0	0	--	+	++
5. Vaikutus puolueiden sisäiseen yhtenäisyyteen	0	+	0	+	+	+	-	0
6. Vaikutus hallinnan tehokkuuteen ja pitkäjänteisyyteen	++	++	0	0	0	0	0	0
7. Hallitusvaihtoehtojen selkeys vaaleissa	++	++	++	0	+	0	0	+
8. Äänestäjien mahdollisuus päästä eroon epäsuositusta hallituksesta	++	++	++	0	+	0	0	0

Gallagher & Mitchell 2008, 572 (pienin muutoksin)

Olisiko suljettuihin puoluelistoihin perustuva vaalitapa parempi kuin avoimien listojen vaali?

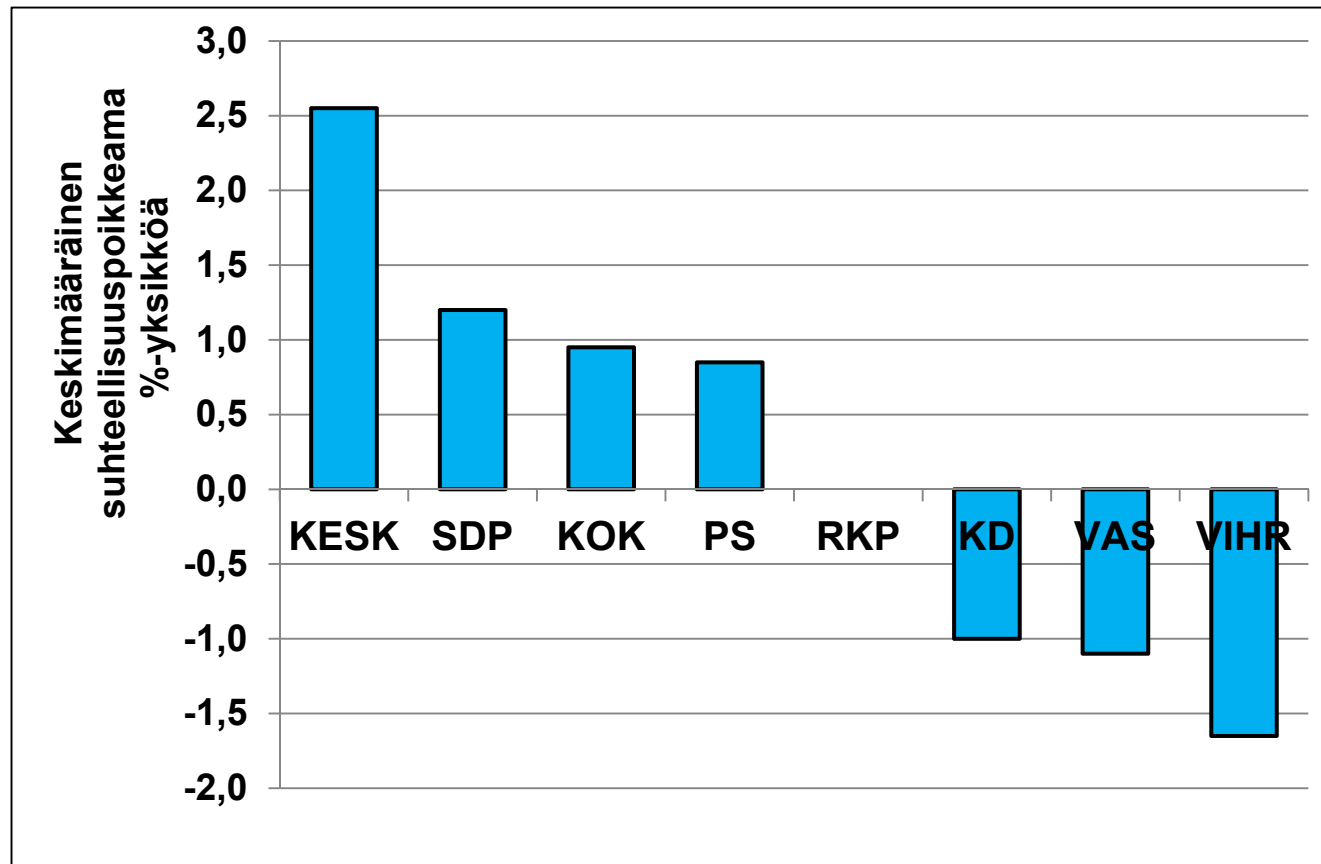
	Suljettu lista	Avoin lista
1. Äänestäjien mielipiteiden välittyminen edustuslaitokseen	+ +	+ +
2. Äänestäjien sosiodemografisten piirteiden välittyminen edustuslaitokseen	+	0
3. Valittujen edustajien vastuunalaisuus äänestäjäkunnalle	- -	+ +
4. Äänestäjien vaikutusmahdollisuuksien laajuus	- -	+
5. Vaikutus puolueiden sisäiseen yhtenäisyyteen	+	-
6. Vaaleissa tarjolla olevien vaihtoehtojen erottuvuus toisistaan	+ +	+
7. Vaikutus hallinnan tehokkuuteen ja pitkäjänteisyyteen	0	0
8. Hallitusvaihtoehtojen selkeys vaaleissa	0	0
9. Vaikutus puolueiden saamaan arvostukseen politiikassa	+	-
10. Vaikutus politiikan henkilöitymiseen	0	+ +
11. Äänestäjien mahdollisuus päästä eroon epäsuositusta hallituksesta	0	0

Pitäisikö vaaleissa käyttää suhteellisuutta paremmin toteuttavaa vaalitapaa?

Vaalitapojen ryhmittely suhteellisuuden toteutumisen perusteella

1. Haren kvootti (toteuttaa suhteellisuutta parhaiten)
2. St. Laguë, STV, ja Droopin kvootti
3. D'Hondt
4. Erilaiset enemmistövaalitavat
5. Pluraliteettienemmistö yhden hengen vaalipiireissä (SMP) (toteuttaa suhteellisuutta vähiten)

Eduskuntapuolueiden kansanedustajanpaikkojen keskimääräinen suhteellisuuspoikkeama eduskuntavaaleissa 2011–2015



Suhteellisuuspoikkeama =

Puolueen %-osuus eduskuntapaikoista – puolueen %-osuus äänistä

Eduskuntavaalien 2015 paikkajako vaihtoehtoisilla vaalitavoilla

	KESK	PS	KOK	SDP	VIHR	VAS	RKP	KD	PIR	IPU	SKP
Vaalitulos 2015: %-osuus äänistä	21,1	17,7	18,2	16,5	8,5	7,1	4,9	3,5	0,8	0,5	0,3
Paikat	49	38	37	34	15	12	9	5	–	–	–
%-osuus paikoista	24,5	19,0	18,5	17,0	7,5	6,0	4,5	2,5	–	–	–
Valtakunnallinen suhteellisuus D'Hondtilla	44	36	37	34	17	14	10	7	–	–	–
• paikkoja vain puolueille, jotka saivat ainakin yhden vaalipiiripaikan											
Valtakunnallinen suhteellisuus D'Hondtilla	43	36	37	34	17	14	10	7	1	–	–
Haren kvoottimenetelmä											
Paikat	42	35	37	33	17	14	10	7	2	1	1
%-osuus paikoista	21,0	17,5	18,5	16,5	8,5	7,0	5,0	3,5	1,0	0,5	0,5

Vaalipiirin koon vaikutuksia

	Pienet vaalipiirit	Suuret vaalipiirit
Puolueiden ehdokasasettelu	<ul style="list-style-type: none"> vähemmän puolueita ehdolla 	<ul style="list-style-type: none"> enemmän puolueita ehdolla
Äänestysaktiivisuus	<ul style="list-style-type: none"> pienempi äänestysaktiivisuus 	<ul style="list-style-type: none"> suurempi äänestysaktiivisuus
Äänestäminen: puolue- ja ehdokasvalinta	<ul style="list-style-type: none"> enemmän taktista äänestämistä: äänestetään puoluetta ja ehdokasta jolla arvioidaan olevan hyvät läpimenomahdollisuudet äännet keskittyvät enemmän suurille puolueille 	<ul style="list-style-type: none"> vähemmän taktista äänestämistä: äänestetään puoluetta ja ehdokasta, joka parhaiten vastaa omia mielipiteitä äännet eivät keskity yhtä paljon suurille puolueille
Vaalitulos	<ul style="list-style-type: none"> enemmän puolueita, jotka eivät saa yhtään paikkaa suhteellisuus toteutuu huonommin: suurten puolueiden osuus paikoista on paljon suurempi kuin niiden osuus äänistä nuoret, naiset ja vähemmistöt menestyvät suhteellisesti huonommin kuin suurissa vaalipiireissä 	<ul style="list-style-type: none"> vähemmän puolueita, jotka eivät saa yhtään paikkaa suhteellisuus toteutuu paremmin: suurten puolueiden osuus paikoista on vain jonkin verran suurempi kuin niiden osuus äänistä nuoret, naiset ja vähemmistöt menestyvät suhteellisesti paremmin kuin pienissä vaalipiireissä
Äänen vaikuttavuus	<ul style="list-style-type: none"> enemmän "hukkaan menneitä" ääniä 	<ul style="list-style-type: none"> vähemmän "hukkaan menneitä" ääniä

Lähde: Sami Borg ja Heikki Paloheimo (toim.): Vaalit yleisdemokratiassa. Eduskuntavaalitutkimus 2007. Tampere University Press 2009, s. 243-278.

Maakuntavaaleissa ei tarvita vaalipiirejä (jos tulos lasketaan d'Hondtin menetelmällä)

1. Periaatteessa maakunnat voitaisiin vaaleja varten jakaa vaalipiireihin esim. siten, että kunnat ovat vaalipiirejä
2. Se toteuttaisi kuntien edustuksen maakunnissa hyvin niiden väestömäärän mukaisissa suhteissa
3. Se heikentäisi olennaisesti poliittisen suhteellisuuden toteutumista ja toisi suurille puolueille merkittävän yliedustuksen maakuntavaltuustoon. Pienissä kunnissa (vaalipiireissä) ns. piilevä äänikynnys nousisi niin suureksi että vain suuret puolueet saisivat niistä paikkoja maakuntavaltuustoon.

Miten olisi avoin listavaali, jossa vaihtoehtona olisi äänen antaminen puolueen listalle?

1. Puolueet asettavat ehdokkaansa puolueen listalle puolueen jäsenäänestyksen mukaisessa järjestyksessä
2. Äänestäjät antavat äänensä joko
 - entiseen tapaan yhdelle ehdokkaalle tai
 - puolueen listalle

Vaalituloksen laskeminen vaalitavalla, jossa äänen voi antaa joko yksittäiselle ehdokkaalle tai puolueen listalle

1. Yksittäisille ehdokkaille annetuista äänistä lasketaan ehdokkaille vertailuluvut entiseen tapaan.
2. Puoluelistalle annetuista äänistä lasketaan listalla oleville ehdokkaille vertailuluvut siten että listalla ensimmäisenä oleva saa vertailuluvukseen puoluelistan koko äänimäärän, listalla toisena oleva saa vertailuluvukseen puoluelistan saaman äänimäärän jaettuna kahdella, jne.
3. Kunkin ehdokkaan henkilökohtaisten äänimäärien perusteella laskettu vertailulukku ja saman ehdokkaan puoluelistalta sama vertailulukku lasketaan yhteen
4. Maakuntavaltuuston paikat täytetään näin saatujen vertailulukujen suuruuden mukaisessa järjestyksessä

Tuleeko hallinnon eri tasoilla käyttää samanlaista vaalitapaa?

- Joissakin maissa käytetään samanlaista vaalitapaa kaikilla eri tasoilla (kunta, maakunta/osavaltio, valtio)
- Joissakin maissa vaalijärjestelmät vaihtelevat tasolta toiselle

Tuleeko maakuntavaalit järjestää samaan aikaan kuntavaalien kanssa?

- Maakuntavaalien järjestäminen yhtä aikaa kuntavaalien kanssa sopii hyvin.
- Monissa maissa järjestetään samaan aikaan
 - Valtiopäivävaalit
 - Maakunta- tai osavaltiovaalit
 - Kunnallisvaalit

Pitäisikö vaaliliittojen käyttö kieltää maakuntavaaleissa?

1. Piilevä äänikynnys tulee maakuntavaaleissa olemaan huomattavasti pienempi kuin eduskuntavaaleissa. Maakuntavaaleissa piilevä äänikynnys vaihtelee välillä
 - 1,00 (kun valtuuston paikkamäärä on 99)
 - 1,67 (kun valtuuston paikkamäärä on 59)
2. Koska piilevä äänikynnys tulee olemaan huomattavasti pienempi kuin eduskuntavaaleissa, ei vaaliliittojen muodostamiselle ole samanlaista tarvetta kuin eduskuntavaaleissa
3. Vaaliliitot heikentävät vaaleissa äänestäjän kuluttajansuojaa
 - Teknisen vaaliliiton kuriositeettina Pertti ”velto” Virtanen valittiin vuonna 1995 eduskuntaan Kristillisen Liiton saamalla äänillä

Arvio maakuntavaltuustojen poliittisista voimasuhteista


Kuntaliitto on tehnyt arvion tulevien maakuntavaltuustojen poliittisista voimasuhteista. Arvion mukaan Keskustasta tulisi suurin puolue kymmenen maakunnan maakuntavaltuustossa. Arvio on laskettu vuoden 2012 kuntavaalien äänimäärien perusteella. Näissä kymmenessä maakunnassa asuu 1,8 miljoonaa suomalaista. Kahdeksassa muussa maakunnassa jokin muu puolue kuin Keskusta olisi suurin puolue. Näissä maakunnissa asuu yhteensä 3,7 miljoonaa suomalaista. Suomessa on tällä hetkellä 313 kuntaa. Niistä 80:ssä Keskustalla on yksin enemmistö valtuustopaikoista.

<http://kuntalehti.fi/.../keskusta-valtaisi-maakuntavaltuustot/>

Kunnanvaltuustojen minimikoko ja piilevä äänikynnys

Asukasluku	Valtuutettuja vähintään (Uusi kuntalaki)	Valtuutettuja vanhan kuntalain mukaan	Piilevä äänikynnys (Uusi kuntalaki)	Piilevä äänikynnys (Vanha kuntalaki)
Enintään 5 000	13	17 – 27	7,14	3,57-5,56
5 001 – 20 000	27	27 – 43	3,57	2,27-3,57
20 001 – 50 000	43	43 – 51	2,27	1,92-2,27
50 001 – 100 000	51	51 – 59	1,92	1,67-1,92
100 001 – 250 000	59	59 – 67	1,67	1,47-1,67
250 001 – 500 000	67	75 – 85	1,47	1,16-1,32
Yli 500 000	79	85	1,25	1,16

Piilevä äänikynnys K_y laskettu kaavalla $K_y = 100/(v+1)$, missä v on valtuustoon valittavien valtuutettujen lukumäärä



Loppu, slut.
Kiitos, tack!