

RUOTSINPYHTÄÄLTÄ RAJAN TAAKSE JA TAKAISIN
Näkymiä ja ajatuksia Kotka-Haminan seutukunnan kehittämiseen

MARKKU SOTARAUTA & JARI KOLEHMAINEN

Ruotsinpyhtäältä rajan taakse ja takaisin

Näkymiä ja ajatuksia Kotka-Haminan seutukunnan kehittämiseen

Markku Sotarauta & Jari Kolehmainen

1. TEHTÄVÄ JA TAVOITTEET

Tämän raportin tehtävänä on tukea Kotka-Haminan seutukunnan strategista kehittämistä tuottamalla näkemyksiä seutukunnan kilpailukyvyistä, tulevaisuuden näkymistä ja mahdollisista kehittämisen suunnista. Raportti on osa kaksivaiheista kehittämisprojektia, jonka ensimmäisessä vaiheessa EtläTieto Oy analysoi tilastojen avulla Kotka-Haminan seutukunnan kehitystä ja taloudellista tilaa. Tässä raportissa, joka on projektin toisen vaiheen tuotos, käännetään EtläTiedon tuottama tieto näkemykseksi alueen kilpailukyvyn elementeistä ja kehittämisstrategioista. Raportti on luonteeltaan ”näkemyspaperi”. Se ei ole tutkimukseen perustuva analyysi Kotka-Haminan seutukunnan tilasta ja kehittämisestä, vaan ulkopuolisen näkemys niistä asioista, joiden varassa seutukunnan tulevaisuutta voisi olla mahdollista rakentaa. Raportin tehtävänä on toimia tulevien kehittämiskeskustelujen pohjana ja sytykkeenä.

Raportti rakentuu siten, että luvussa kaksi luodaan pikakatsaus yhteiskunnalliseen kehitykseen ja alueiden kilpailukyvyn elementteihin, luvussa kolme tehdään tilanneanalyysi pääosin vaiheen yksi pohjalta, luvussa neljä pohditaan seutukunnan kehittämisen kokonaiskuvaa ja luodaan käsitteellinen viitekehys tarkemmalle tarkastelulle. Luvussa viisi esitetään ajatuksia kehittämisen peruskivistä ja niistä edellytyksistä, joita esille nousevien asioiden vieminen käytäntöön edellyttää.

2. TIETÄMYSTALouden LOGIIKKA JA SEUTUKUNTIEN KILPAILUKYKY

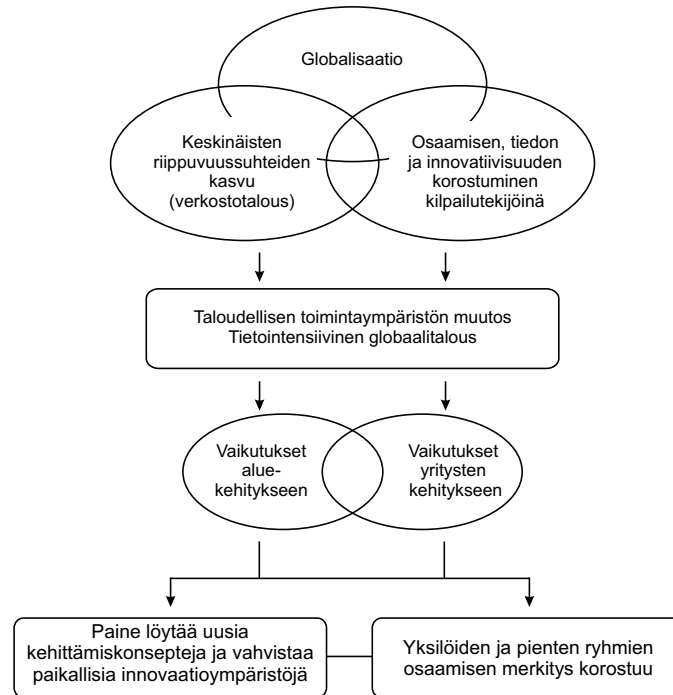
2.1 Verkostoyhteiskunta ja tietämystalous haastavat seutukunnat ja kunnat

Esille nousemassa olevaa yhteiskunnallista kehitysvaihetta on kutsuttu monenlaisilla nimillä. Tässä raportissa murroksesta esille nousemassa olevasta kehitysvaiheesta käytetään nimitystä verkostoyhteiskunta. Se pitää sisällään sekä tiedon merkityksen kasvun että uudenlaisten verkostomaisten vuorovaikutussuhteiden yleistymisen.

Verkostoyhteiskunnassa yhteiskunnallisen kehityksen ytimessä ovat aiempaa voimakkaammin erilaiset pääoma-, informaatio-, tavara-, asiantuntija- ja teknologiavirrat. (Castells 1996.) Virtoina voidaan pitää myös esimerkiksi yritys-, asukas-, opiskelija- ja matkailijavirtoja. (ks. tarkemmin Kostiainen 1999.) Yksikään seutukunta ei voi olla vetovoimainen kaikkien mahdollisten virtojen suhteen ja näin ollen seuduilla tulee tehdä strategisia valintoja siitä, minkä virtojen houkuttelussa ne haluavat olla aktiivisia. Tältä pohjalta seutujen tulisi kyetä luomaan sellaisia rakenteita ja prosesseja, jotka vetävät puoleensa haluttuja virtoja. Keskeiseen asemaan nousee myös kehittämiskonseptien luominen; niiden avulla nivotaan yhteen ko. teeman kannalta keskeiset ilmiöt ja organisaatiot.

Suomen seutukuntien kehitystä ei verkostoyhteiskunnassa voi täysin ymmärtää ymmärtämättä, minkä globaalien ja kansallisten virtojen ja verkostojen solmukohtia ne ovat (tai eivät ole). Seutukuntien välillä ei ole pysyvää hierarkiaa, vaan jatkuvasti muuttuva suhteellisten painoarvojen evoluutio. Joissakin tapauksissa jonkin seutukunnan suhteellinen asema voi hiipua, jos sille ei enää löydy verkostoa hyödyttävää roolia. Tämä saattaa johtaa nopeaan rakennemuutokseen. Keskeiseen asemaan nousevat uuden tiedon luominen ja hyödyntäminen, seutukunnan kehitystä tukevien verkostojen kutominen ja kyky jatkuvaan uudistumiseen. Olennaista on huomata, että tietämystaloudessa a) tieto vanhenee nopeasti ja uusi tieto haastaa vanhan jatkuvasti, b) tieteellinen tieto on arvostettua, ja se läpäisee yhteiskunnan nopeammin kuin koskaan aiemmin ja c) tietämystaloudessa keskeistä on olemassa olevan tiedon hyödyntäminen, jotta voidaan luodaan uutta tietoa. (Cooke 2002.)

Vaikka globaalien virtojen merkitys korostuu, ja vaikka yritykset toimivat yhä globaalimmissa ympäristössä, niin samalla myös alueellinen ja paikallinen näkökulma vahvistuu. Globaalin talouden logiikan perustuessa virtoihin, alueiden sisäinen vuorovaikutus ja kommunikaatio korostuvat sellaisen miljöön luomisessa, jonka olisi mahdollista kääntää virrat kulkemaan oman alueen kautta. Sosiaaliset suhteet, alueen sisäinen kommunikatiivinen ja strateginen kapasiteetti sekä sosio-poliittinen yhteistyö ovat entistä tärkeämpiä. Kysymys on siis käytännössä siitä, miten paikalliset ja alueelliset toimijat ja niiden muodostamat verkostot voivat linkittyä globaaleihin innovaatio- ja tuotantoverkostoihin tuhoamatta niiden omia ominaispiirteitä ja luonnetta. (Sotarauta & Kostiainen 2008.) Muutoksen yleiset suunnat on tiivistetty kuvaan 1.



KUVA 1. Kaupunkiseutujen kehittäminen ja yleisten yhteiskunnallisten muutosten väliset suhteet ja yrityskehitys (Kolehmaista 2001 soveltaen Sotarauta ym. 2007)

Tämä raportti perustuu sille oletukselle, että verkostoyhteiskunta edellyttää seuraavia kykyjä, ja että kaupunkiseuduilla tulisi olla tällaisia kyvykkyyksiä ja että kaupunkiseudun tulisi tukea tällaisten kyvykkyyksien syntyä ja kehitystä.

- *Nopeus* - kyky reagoida nopeasti ja ennakoida tapahtumia
- *Käsitteellistäminen ja merkitykset* - kyky käsitteellistää uudet ilmiöt, löytää niiden merkitykset omassa toiminnassa sekä kyky tulkita abstrakteja kehityskulkuja
- *Linkit* - kyky verkostoitua ja hoitaa kumppanuussuhteita
- *Aineettomuus* – kyky luoda taloudellista lisäarvoa palveluista ja elämyksistä
- *Mielikuvat* - kyky ymmärtää todellisuutta moninaisten tulkintojen kentässä
- *Teknologia* - kyky soveltaa uutta teknologiaa omassa toiminnassa
- *Epäselvyys* – kyky hyödyntää monimutkaisia ja avoimia tilanteita uutta luovan jännitteen lähteinä

Olennaista yllä listatuissa kyvykkyyksissä on, että ne korostavat selkeästi aiempaa vahvemmin myös yksilöiden ja yhteisöjen kykyä toimia strategisesti. Paikalliset oppimisprosessit ja vahva yhteys globaaleihin verkostoihin kulminoituvat yksilöiden omaan motivaatioon rikastua, kehittää itseään, päästä mukaan mielenkiintoisiin prosesseihin, ratkoa sosiaalisia ja ekologisia ongelmia, ja niin edelleen, mikä nyt kenellekin on tärkeää. Kotka-Haminan seutukunnan tulisi tarjota monenlaisia mahdollisuuksia monenlaisille ihmisille ja yrityksille. Oletuksemme on, että seutujen suotuisa kehitys edellyttää mainittujen geneeristen ja kollektiivisten kyvykkyyksien olemassa oloa, systemaattista analysointia ja kehittämistä. Geneerisiä kyvykkyyksiä ei tulisi tarkastella hallinnollisina ja rakenteellisina kysymyksinä, vaan olennaista on tunnistaa, että ne rakentuvat ja ilmenevät yksilöiden välisessä yhteistyössä ja vuorovaikutuksessa. Yksilön näkökulmasta katsottuna yleiset kyvykkyydet näyttäytyvät yhtäältä yleissivistyksenä

ja toisaalta työelämän tietoina ja taitoina. Verkostoyhteiskunnassa selviäminen edellyttää sekä kollektiivisten että yksilötason kyvykkyyksien kehittämistä.

Edellä tiiviisti kuvattu yhteiskunnallinen muutos vaikuttaa monella tavalla myös Kotka-Haminan seutukunnan kehitykseen. Merkittävin yksittäinen kehityskulku on metsäteollisuuden rakennemuutos, joka vaikuttaa laajasti seutukunnan kehitykseen ja taloudelliseen perustaan. Muutos tiivistyy seuraaviin huomioihin.

- Rakennemuutos teollisesta yhteiskunnasta verkostoyhteiskuntaan ja tietämystalouteen on haastanut myös Kotka-Haminan seutukunnan uudistumaan. Erityisesti metsäteollisuuden rakennemuutos murentaa taloudellista perustaa (Elatiedon analyysin mukaan metsäteollisuuden investointiaste on laskenut tasaisesti 1990-luvun alusta alkaen).
- Maailmantalouden painopiste on siirtymässä lännestä ja pohjoisesta itään ja etelään. Samanaikaisesti erikoistuminen tapahtuu yhä useammin tehtävittäin tai toiminnoittain, eikä niinkään toimialoittain (Pekka Ylä-Anttila; EtläTiedon analyysi)
- Uutta luovia muutosvoimia ovat innovaatio, luovuus ja yrittäjäyys. Kotka-Haminan seutukunnan tulisi kyetä erikoistumaan joihinkin sellaisiin tehtäviin tai toimintoihin, joihin sillä on resursseja ja osaamista. Luovuus ja innovatiivisuus eivät rajaudu vain teknologia-aloille, ne liittyvät olennaisella tavalla kaikkeen kehittämistoimintaan.
- Luovuus, innovaatiot ja kehitys eivät tunne hallinnon rajoja. Aluekehittämisessä on nähtävä toiminnalliset kokonaisuudet yli hallinnollisten rajojen.
- Maantieteen paradoksi tuo uusia mahdollisuuksia Kotka-Haminan seutukunnalle. Uuden teknologian kehityksen myötä maantieteen merkitys on samanaikaisesti sekä vähentynyt että kasvanut. Virtojen koordinoimisen ja innovaatioiden merkityksen korostuttua joidenkin seutujen merkitys virtojen solmukohtina korostuu entisestään.
- Vaikuttava kehittäminen edellyttää uudenlaisten rohkeiden kumppanuuksien tunnistamista ja luomista.

Yllä listatut muutokset edellyttävät seutukuntien itseuudistumisen kapasiteetin vahvistamista. Itseuudistuvan seutukunnan yleiset ominaisuudet on mahdollista tiivistää seuraavasti:

- Avoimuus uusille ulkopuolelta tuleville ideoille ja kyky yhdistää eri suunnista tulevaa tietoa
- Avoimuus paikallisten yhteisöjen ja yksittäisten ihmisten tiedolle ja osaamiselle – halu aktiivisesti etsiä ja hyödyntää sitä
- Uusien asioiden ja uuden tiedon merkitysten löytäminen
- Uuden etsintään ja erilaisiin kokeiluihin ajan, rahan ja inhimillisten resurssien investoiminen – sekä onnistumisista että epäonnistumisista oppiminen
- Innovaatiokulttuurin vahvistaminen ja uudistumista tukevien rakenteiden luominen
- Ongelmiin ja kriiseihin reagoiminen nopeasti
- Mahdollisuuksiin tarttuminen nopeasti
- Yksilöille mahdollisuuksien antaminen kehitysprosessien johtajina, verkostojen koordinaattoreina ja uusien suuntien etsijöinä
- Neutraalien monien toimijoiden yhteisten keskusteluareenojen organisoiminen
- Visioiden välillä oppiminen, toisten toimijoiden ajattelun ja tavoitteiden hahmottaminen (Sotara & Mustikkamäki 2008)

2.2 Mistä koostuu seutukunnan kilpailukyky

Kotka-Haminan seutukunnan kilpailukyvyyn ja kehittämistarpeiden pohdinnan taustalla sovelletaan Sentessä 1990-luvun lopulla kehitettyä kilpailukykyymallia¹, joka kohdistetaan vaiheen yksi tuottaman aineiston perusteella strategisiksi haasteiksi tunnistettuihin teemoihin. Kilpailukykyä arvioidaan suhteessa niihin asioihin, joiden suhteen seudulla olisi mahdollista olla vetovoimaisia ja/tai juurrutuskykyisiä. Mallia ei tässä yhteydessä käytetä niinkään analyttisenä viitekehystenä kuin yleisenä viitekehystenä, joka on eräänlainen 'muistilista' niistä laajoista kokonaisuuksista, joiden yhteisvaikutuksesta syntyy seutukunnan kilpailuetu.

Kilpailukyky ja kilpailuetu ovat toisiinsa kytkeytyneitä termejä. *Kilpailukyky* voidaan yleisesti määrittellä ensinnäkin sellaisiksi toimijoiden ominaisuuksiksi, joiden avulla nämä pystyvät osallistumaan kilpailuun ja toiseksi sellaiseksi potentiaaliksi, jonka turvin voi menestyä kilpailussa kilpakumppaneita paremmin. Saavuttaakseen *kilpailu-etua* toimijalla tulisi olla sellaisia ominaisuuksia, joiden avulla on mahdollista menestyä kilpailussa paremmin kuin muut. Alueiden kilpailukyky koostuu kahdeksasta toisiinsa limittyneestä elementistä, joista kuusi on eräänlaisia peruselementtejä. Lisäksi kilpailukykyyn vaikuttaa imago, joka muotoutuu kullekin alueelle ominaisella tavalla joko yhden tai useamman peruselementin varassa. Kilpailukyvyyn elementtejä ovat yritykset, inhimilliset resurssit, asuin- ja elinympäristön laatu, tehokas kehittämistoiminta, verkostoihin kuuluminen, infrastruktuuri, imago ja luova jännite.

Yritykset sijaitsevat tulevaisuudessa sellaisissa paikoissa, joissa yritysten avainhenkilöiden ja yritysten tarpeet kohtaavat sopivalla tavalla. Perinteisesti alueellisen kilpailukyvyyn tarkastelussa on painotettu yritysten merkitystä. Yrityksillä alueen kilpailukyvyyn tekijänä tarkoitetaan alueen yrityskenttää; yritysten koko- ja toimialarakennetta, vientisuuntautuneisuutta, osaamisintensiivisyyttä, alihankkijoiden ja muiden yritysysteistyökumppaneiden läheisyyttä jne. Yritykset-elementtiin voidaan lukea myös toimialojen kilpailutilanne ja markkinoiden rakenne. Alueen kilpailukyvyyn kehittämisessä yrityksiin kohdistuva toiminta on tyypillisintä ja perinteisintä kehittämistoimintaa. Kilpailukykyä pyritään yleensä etsimään ja luomaan alueen vahvuusaloilla. Toisaalta tärkeää on myös luoda ja etsiä uusia esille nousemassa olevia aloja ja ennakkoon panostaa niiden kilpailukyvyyn kehittämiseen.

Uuden vuosituhaten alussa korostetaan yhä useammin, että yritysten tärkeimmäksi pääomaksi on nousemassa inhimillinen pääoma eli osaava, innovatiivinen ja korkeasti koulutautunut työvoima. *Inhimillisillä voimavaroilla* alueen kilpailukykytekijänä tarkoitetaan laajasti ottaen alueella asuvia, siellä opiskelevia ja työssäkäyviä ihmisiä. Inhimillisten voimavarojen kehittämisessä on tärkeää alueen koulutusjärjestelmän toimivuus ja kyky reagoida koulutuksessa nopeasti yritysten muuttuviin tarpeisiin. Yksinkertaistaen on mahdollista todeta, että aiemmin työvoima meni sinne missä yritykset olivat. Nyt tästä suhteesta on tullut monisyisempi ja ainakin korkeaa osaamista vaativilla aloilla yritykset hakeutuvat niille seuduille, joissa osaava työvoima viihtyy. *Asuin- ja elinympäristön laadun* merkitys kilpailukyvyyn tekijänä korostuu.

Asuin- ja elinympäristö koostuu fyysisestä ympäristöstä (rakennettu ympäristö ja luonnon ympäristö); toiminnallisesta ympäristöstä ja sen tarjoamista palveluista (terveydenhuolto,

¹ ks. Linnamaa 2004; Sotarauda & Mustikkamäki 2001; Kostiainen 2002

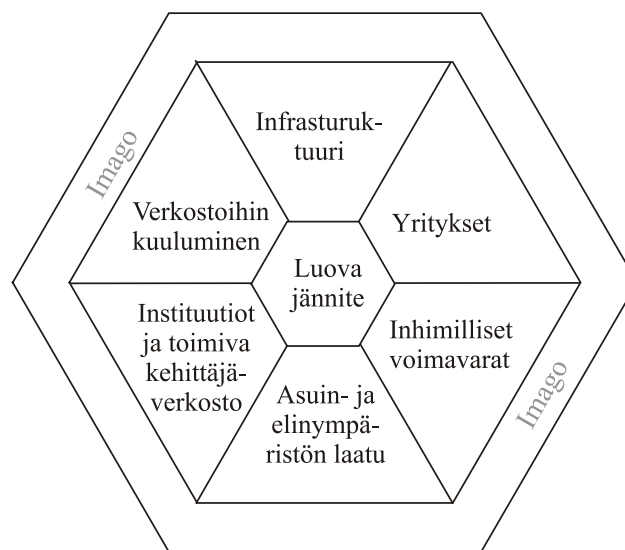
päivähoito, yleissivistävä koulutus, viihde- ja kulttuuripalvelut, urheilumahdollisuudet); taloudellisesta ympäristöstä (elinkustannukset - palveluiden hinnat, asumiskustannukset, veroäyrin hinta jne.) sekä sosiaalisesta ympäristöstä (ihmisten välinen vuorovaikutus ja ne sosiaaliset verkostot, joissa ihminen päivittäin toimii).

Infrastruktuurilla kilpailukyvyyn osatekijänä tarkoitetaan yritystoiminnalle olennaista alueen fyysistä toimintaympäristöä. Tähän kilpailukyvyyn elementtiin kuuluvat esimerkiksi liikenneyhteydet (vesi- ilma-, tie- ja junayhteydet, tietoliikenneyhteydet), kaavaratkaisut, tontit, toimitilat ja energian saanti. Siihen voidaan katsoa kuuluvaksi myös luonnonvarojen ja raaka-aineiden saatavuus ja erilaisia kustannustekijöitä kuten sähkö- ja vesimaksut.

Myös alueen toimijoiden yhteistyökyvyllä, kehittämisaktiivisuudella ja osaamisella on suuri merkitys kilpailukyvyyn kehittämisessä. *Toimijat ja hyvä kehittäjäverkosto* kilpailukyvyyn elementtinä edellyttää, että yhteistoimintaprosessien laatu on hyvä ja toimijoiden välinen vuorovaikutus on tiivistä. Lisäksi se edellyttää sitä, että useat toimijat pyrkivät yhdessä mobilisoimaan resursseja ja tarttumaan tulevaisuuden mahdollisuuksiin. Kilpailukyvyyn rakentumiseen vaikuttaa myös se, millaisiin verkostoihin alueen toimijat ovat kiinnittyneet.

Kaupunkiseudun kilpailukyvyyn seitsemäs elementti *imago* ei sinällään ole ”itsenäinen” elementti, vaan sen voidaan katsoa koostuvan siitä kokonaisuudesta, joka muodostuu kaupunkiseudun fyysisestä ympäristöstä, yrityksistä, oppi- ja tutkimuslaitoksista, asuin- ja elinympäristöstä jne. Imago onkin tekijä, joka muotoutuu joko yhden tai useamman peruselementin varassa.

Kilpailukyvyyn eri elementtien tulee olla riittävän hyvällä tasolla, tukea toisiaan ja siten luoda vahva perusta alueen kehitykselle. Sen lisäksi alueella tulisi kyetä luomaan jonkun tai joidenkin elementtien osalta kilpailuetua eli kyetä erottumaan muista samoista asioista kilpailevista alueista. Alueiden kehittämiseen tarvitaan ennen kaikkea lisää haastetta ja jännitettä. Parhaimmillaan luova jännite haastaa olemassa olevat ajattelu- ja toimintamallit. Se on voima, jonka varassa kilpailukyvyyn elementit elävät ja uudistuvat. Ja jos jännite saa aikaiseksi jotain uutta, se on luonteeltaan luovaa. Luova jännite on alueiden kilpailukyvyyn ytimessä.



KUVA 2. Alueellisen kilpailukyvyyn kahdeksan elementtiä

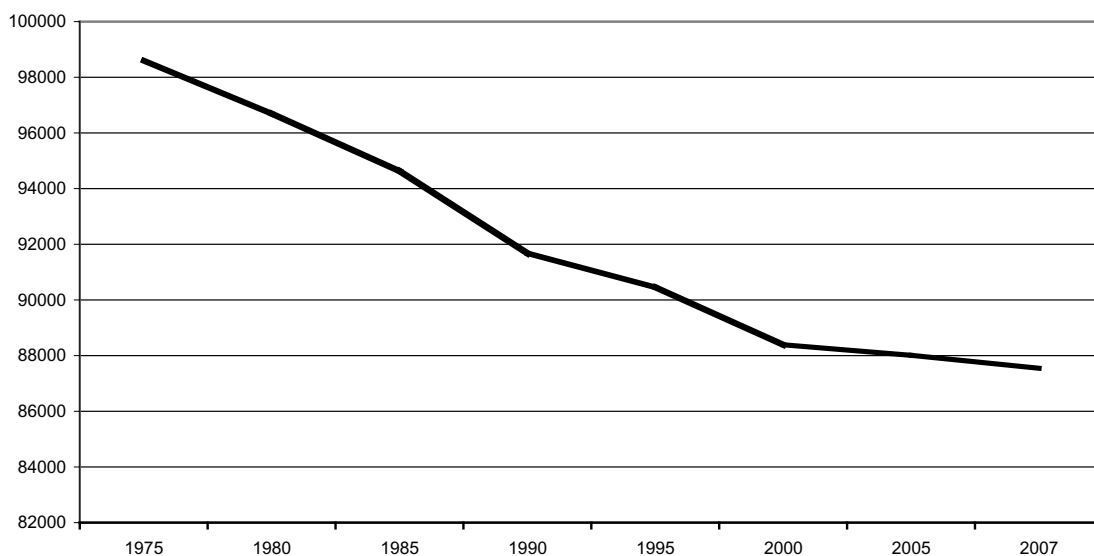
Tässä luvussa esitetyistä lähtökohdista Kotka-Haminan seudulla onkin syytä kysyä:

- Missä kilpailussa olemme mukana - minkä virtojen Kotka-Haminan seudulla halutaan olla vetovoimaisia (eli kilpailukykyisiä)?
- Mistä kilpailemme ja keiden kanssa - mitkä toimijat ovat avainasemassa Kotka-Haminan kilpailukyvyn rakentumisessa suhteessa valittuihin virtoihin?
- Mitä sellaisia resursseja meillä on, joiden varaan voimme rakentaa jatkuvan kilpailuedun luomisen prosessin?
- Millainen konsepti tukee parhaalla mahdollisella tavalla vetovoiman syntymistä ja ylläpitoa?

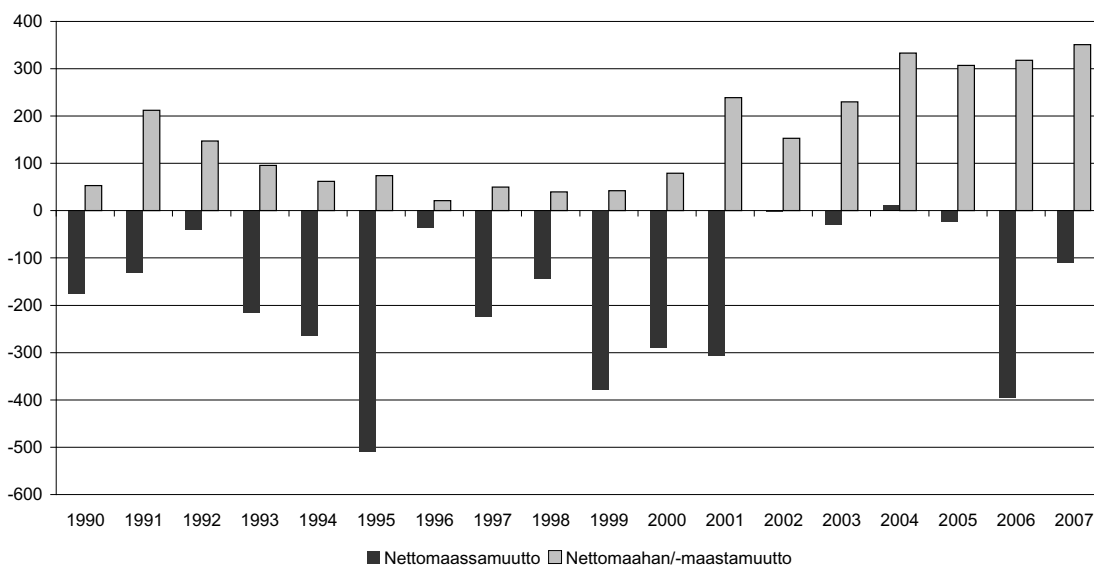
3. TILANNEANALYYSI

3.1 Perusasetelma

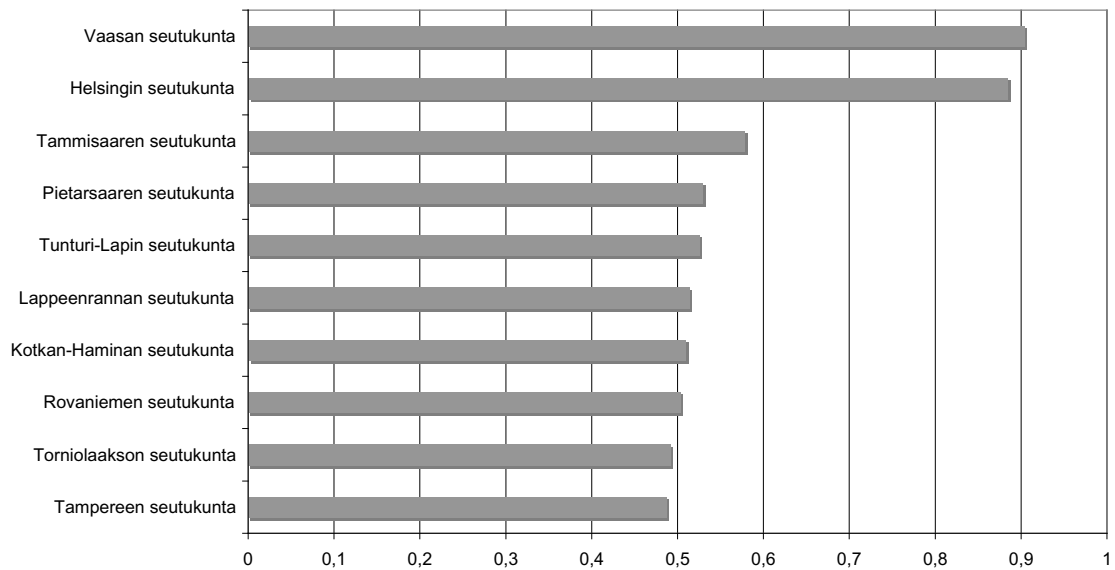
Kotka-Haminan seutukunta koostuu viidestä itsenäisestä kunnasta (väkiluku 2007 suluissa): Kotka (54 679), Hamina (21 737), Miehikkälä (2 370), Virolahti (3 617) ja Pyhtää (5 140). Kotkaa ja Haminaa lukuun ottamatta kunnat ovat suhteellisen pieniä. Kotka ja Haminakin on luettavissa sarjaan pienet ja keskisuuret suomalaiset kaupungit. Yksittäin tarkasteltuna kunnat ovat pieniä, mutta yhdessä ne vastaavat keskikokoista kaupunkia. Yhtenä kokonaisuutena tarkasteltuna seutukunta on Suomen kahdeksanneksi suurin kaupunkiseutu. Seutukunnan kehitystä on leimannut pitkään jatkunut väestön lasku, joka on kuitenkin viime aikoina hie-man tasaantunut. Vuodesta 1975 vuoteen 2007 koko seutukunnan väestö on vähentynyt 11,2 %. Suurinta väestön väheneminen on ollut Miehikkälässä (-30,9 %) ja Virolahdella (23,4 %). Vuodesta 1990 vuoteen 2007 seutukunnan väkiluku on laskenut 4,5 % mutta 2000-luvulla lasku on ollut -0,9 %. Suuremmissa kunnissa väestön väheneminen on 2000-luvulla ollut hidasta (Kotka -0,3 % ja Hamina -0,5 %). Seutukunnan nettomaassamuutto on 1990-luvun alusta alkaen ollut negatiivista. Nettomaahanmuutto sen sijaan on ollut vastaavalla ajanjak-solla plussan puolella (kuva 4). Viesti on selvä: Seutukunnan väkiluvun kasvu on hidastunut maahanmuuton johdosta. Suhteutettuna väkilukuun Kotka-Haminan seutukunnan maahanmuutto oli vuonna 2007 seutukunnista seitsemänneksi vilkkainta.



KUVA 3. Kotka-Haminan seutukunnan väestön kehitys 1975-2007 (Lähde: Tilastokeskus)

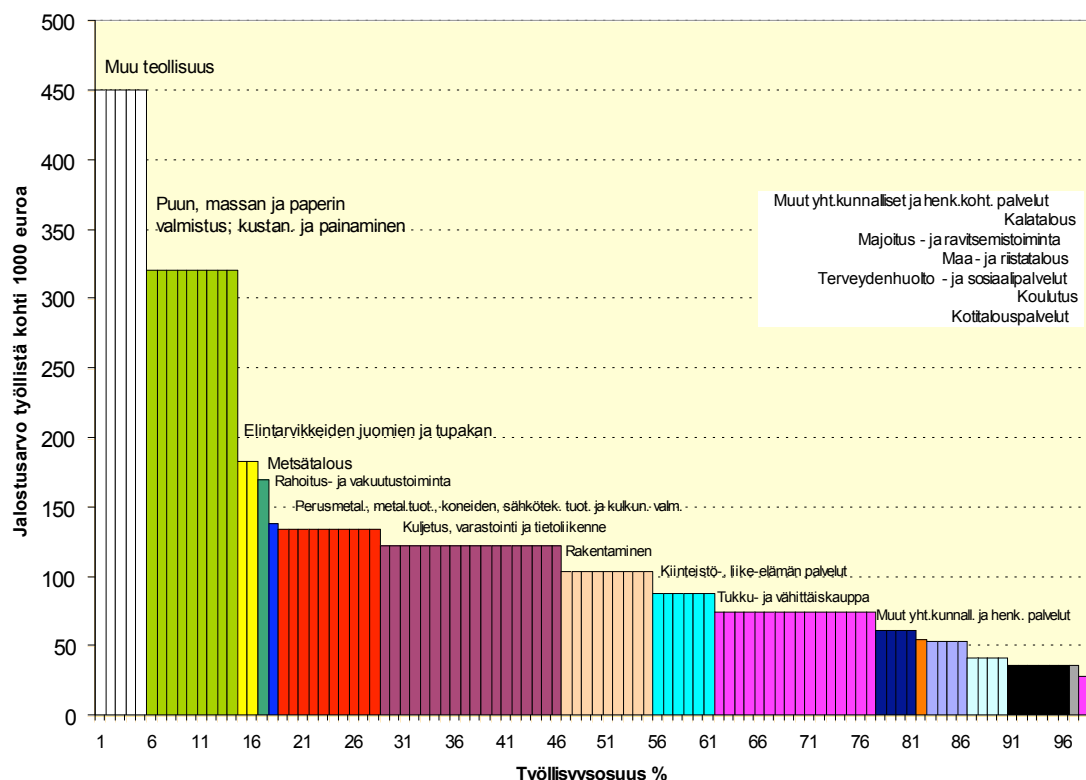


KUVA 4. Kotka-Haminan seutukunnan nettomaassamuutto ja nettomaahan/-maastamuutto 1990-2007 (lähde: Tilastokeskus)



KUVA 5. Maahanmuutto suhteutettuna väkilukuun 2007, Suomen seutukuntien 10 kärki (lähde: Tilastokeskus)

Seutukunta on kehittynyt varsin pitkälle metsäteollisuuden synnyttämien satamakaupunkien ja suurteollisuuden varassa. Seutukunnan yritystoiminnan jalostusarvosta n. 45 % tulee teollisuudesta sekä kuljetuksesta, varastoinnista ja tietoliikenteestä. Seutukunnan identiteetti on rakentunut näiden tekijöiden varaan ja henkiseltä ilmapiiriltään aluetta leimaa edelleen tehtaiden varjoissa rakentunut toimintakulttuuri, joka on samanaikaisesti sekä vahva perusta tuleville kehityshankkeille että menneeseen kehityspolkuun lukitseva voima. Selvää joka tapauksessa lienee, että suurteollisuus ei jatkossa dominoi seutukunnan elämää yhtä vahvasti kuin aiemmin.



KUVA 6. Kotka-Haminan seutukunnan yritystoiminta jalostusarvolla mitattuna (lähde: EtläTiedon analyysi)

EtläTieto luonnehtii omassa raportissaan seutukuntaa seuraavasti:

- Yhdessä Suomen kahdeksanneksi suurin väestökeskittymä
- Nelikielinen alue – suomi, ruotsi, venäjä ja englanti
- Osa yhdestä maailman suurimmasta metsäteollisuuskeskittymästä
- Yhdessä Suomen suurin satama ja eri liikennemuotojen solmukohta
- Logistiselta asemaltaan verrattavissa Hongkongiin, Singaporeen tai Hollantiin
- Yhden maailman voimakkaimmin kasvavan maan naapuri ja merkittävän, kasvavan metropolin vaikutuspiirissä
- Suomessa edelläkävijänä voimakkaiden rakennemuutoksen edessä, jotka voivat olla uhan lisäksi myös mahdollisuus

Seutukunnalle on ominaista erityisesti se, että sen taloudellisessa rakenteessa rakennemuutosalloilla on hallitseva osuus. Metsäteollisuus organisoii toimintaansa uudestaan, mikä näkyy seutukunnassa monenlaisina ongelmina. Samanaikaisesti EtläTieto arvioi Venäjän tuontitransition kuusinkertaistuvan ja vientitransition nelinkertaistuvan vuoteen 2030 mennessä, jos Venäjä kasvaa Saksan kansantalouden suuruiseksi. Kotka-Haminan seutukunnan logistinen asema on luonteva lähtökohta uusien sijainnista kumpuavien mahdollisuuksien hyödyntämisessä.

Lienee selvää, että koko kaakkoisessa Suomessa Venäjän läheisyys ja logistiikkapalveluihin panostaminen on yksi selkeä tulevaisuuden kehittämisen painopiste. Taulukossa yksi on esitetty EtläTiedon laatima SWOT-analyysi, joka kuvaa hyvin seutukunnan strategista asemaa.

TAULUKKO 1. EtläTiedon laatima Kotka-Haminan seutukunnan SWOT-analyysi

Vahvuudet	Heikkoudet
<ul style="list-style-type: none"> Erinomainen logistinen sijainti Helsingin ja Pietarin välissä, maailmanmarkkinoiden ja Venäjän välissä, Suomen viennin solmukohta, meren rannalla Teolliset perinteet ovat vahvat: metsä, metalliteollisuus, satamat Kotkassa ja Haminassa runsaasti vanhoja, sijainniltaan hyviä toimitiloja käytävissä Alueella on sopeutumiskykyä ja valmiutta toimia rakentavasti 	<ul style="list-style-type: none"> Kunnat eivät pysty todelliseen yhteistyöhön ja koordinoituun toimintaan Tehtaiden varjossa yrittäjyys ja usko omiin mahdollisuuksiin ei ole kehittynyt Ikärakenne huono, aktiivinen väestö supistuu Talouden rakenteessa metsäteollisuuden osuus suuri Verotettavien palkkatulojen ja yhteisöverojen tuoton kehitys keskimääräistä heikompaa
Mahdollisuudet	Uhat
<ul style="list-style-type: none"> Venäjäkortti: moninainen yhteistyö yli rajan, viisumivapaus Rakennemuutos onnistuu - kestävään, mutta kooltaan pienempään metsäteollisuuteen, työllistävää metalliteollisuutta tilalle ja tietointensiiviset palvelut kehittyvät Alueellinen yhteistyö ja kuntaliitokset tuovat voimavaroja, tehokkuusetuja ja koordinaatio tehostaa investointien vaikutuksia 	<ul style="list-style-type: none"> Metsäteollisuus supistuu oleellisesti Metsäteollisuuden kuljetukset supistuvat Venäjä löytää muita kulkureittejä tuotteilleen Väestö vanhenee ja vähenee Ympäristökatastrofien vaara: Sosnovy Bor Öljyliikenne, kaasuputki

3.2 Mistä seutukunta kilpailee?

Seuraavat EtläTiedon analyysistä ja projektin aikana käydyistä keskusteluista kulminoituvat vastaukset luvussa 2 esille nostettuihin kysymyksiin muodostavat lähtökohdan Kotka-Haminan seutukunnan kehittämiseksi.

- Missä kilpailuissa seutukunta on mukana - minkä virtojen suhteen Kotka-Haminan seutukunnalla halutaan olla vetovoimaisia (eli kilpailukykyisiä)?*

Seutukunta kilpailee erityisesti Venäjälle ja Venäjältä kulkevasta transitioliikenteestä ja Venäjän kaupan osaamiseen ja logistiikkaan liittyvistä tieto- ja rahavirroista. Lisäksi seutukunta kilpailee logistiikka-alan ja Venäjän busineksen osaajista eli osaavasta työvoimasta, nuorista ammattilaisista sekä uusista innovaatioista ja ajatuksista.

- Mitkä toimijat ovat avainasemassa Kotka-Haminan seutukunnan kilpailukyvyyn rakentumisessa suhteessa valittuihin virtoihin?*

Kotka-Haminan seutukunnan kokoisella seudulla, jossa toimijoita on suhteellisen vähän, kehittämisessä korostuu monien erilaisten toimijoiden välinen yhteistyö sekä se, että eri toimijoiden roolit ja kompetenssit tukevat toisiaan vetovoiman luomisessa suhteessa yllä mainittuihin virtoihin. Keskeiseen asemaan nousevat satamat, avainyritykset, kehittäjäorganisaatiot, kunnat ja oppilaitokset. Lisäksi olennaista on vahvistaa olemassa olevia yhteistyösuhteita sekä valtion, yliopistojen että venäläisten kumppanien kanssa.

- *Mitä sellaisia resursseja seutukunnalla on, joiden varaan on mahdollista rakentaa jatkuvan kilpailuedun luomisen prosessin?*

Tässä raportissa keskeisiksi resursseiksi suhteessa yllä mainittuihin virtoihin nostetaan sijainti, satamat, oppilaitokset ja yritykset myöhemmin täsmentyvällä tavalla. Resurssi nähdään kehittämistoiminnan panoksena, asiana jonka varaan kehittämistoiminta voidaan perustaa.

- *Millaisen tulkinnan varaan Kotka-Haminan seutukunnan on mahdollista rakentaa kehittämistoimintansa?*

Kotka-Haminan on keksittävä itsensä uudelleen ja luotava itsestään uusi tulkinta tavara-, ihmis- ja tietovirtojen solmukohtana. Uuden tulkinnan luomisessa Kotka-Haminan olisi kyettävä näkemään itsensä osana Etelä-suomen kehityskäytävää, vahvistamaan infrastruktuuria, tarjoamaan yksilöille uusia mahdollisuuksia ja luomaan uuden ajan symbolit ja identiteetti.

4. STRATEGINEN ASEMA JA VIISITASOINEN KEHITTÄMISMALLI

Venäjän merkitys Suomen ja erityisesti Itä-Suomen kehityksessä on suuri ja oletettavasti sen merkitys kasvaa yhteistyösuhteiden tiivistyessä entisestään. Samalla Venäjän talouden, kulttuurin ja politiikan osaaminen nousee yhä tärkeämpään sijaan Suomessa ja vastaavasti Venäjällä on tarve ymmärtää Suomen taloutta ja kulttuuria entistä syvemmin. Kotka-Haminan seutukunnan on mahdollista nousta yhdeksi Suomen johtavista Venäjään liittyvien tietovirtojen ja tavaravirtojen solmukohtista. Kotka-Haminan logistisen aseman muodostuminen on toistaiseksi ollut seutukunnan keskeisten toimijoiden oman arvion mukaan lähinnä reagoimista kysyntään, joka on perustunut pääosin Moskovan ja Pietarin tuonnin kasvuun. Seuraavassa vaiheessa seutukunnan tulisi nousta uudelle tasolle ja luoda rakenteita ja prosesseja, jotka perustuvat proaktiivisuuteen ja markkinoiden hyvään tuntemukseen. Seutukunnan logistinen asema on toki tunnistettu jo aiemmin ja kehittämisstrategiat rakentuvat vahvasti ”Suomen portti Venäjälle – Venäjän portti Suomeen” –ajattelun varaan. Tietyssä mielessä Kotka-Haminan kehittämisstrategian voi nähdä rakentuvan kahdensuuntaisen ponnahtauslaudan idealle. Yhtäältä seutu tarjoaa suomalaisille ponnahtauslaudan Venäjälle ja toisaalta venäläisille ponnahtauslaudan Suomeen.

Kotka-Haminan seutukunnan strateginen asema määrittyy maantieteellisen sijainnin perusteella. Seutukunta sijaitsee pääkaupunkiseudun tunnin kehällä ja E18 varrella. Kotka-Haminan seutukunnan kehittämistä osana Etelä-Suomen kehityskäytävää tukee Ympäristöministeriön visioima monikeskuksinen ja verkottuva aluerakenne (ks. liite 1). Ympäristöministeriön hahmottelemassa aluerakenteessa nostetaan Suomen tärkeimmäksi kansainväliseksi tieyhteydeksi Turku-Vaalimaa (E18), joka toimii runkotienä Ruotsiin ja Venäjälle eli Suomen tärkeimpiin kauppakumppaneihin. E18 on Suomen linkki Pohjolan kolmioon eli pohjoismaisiin pääkaupunkeihin (Kilpailukykyä... 2006). Kehityskäytävä ei ole vain liikenneyhteyksien varassa rakentuva alueellinen kokonaisuus, vaan se on liikenneyhteyksien, kuljetuksen, yhteistoiminnan ja vaikuttamisen muodostama uutta kehitystä luova kokonaisuus.



KUVA 7. Suomelle tärkeimmät kansainväliset maa- ja meriliikenneyhteydet ympäristöministeriön mukaan (Kilpailukykyä... 2006) – ks. myös liite 1.

Maantieteellinen sijainti tarjoaa hyvän mahdollisuuden hyödyntää Pietarin ja Helsingin välillä muodostumassa olevaa kehityskäytävää ja omalta osaltaan vahvistaa sitä. Kahdensuuntainen ponnahduslauta -konseptin taustalla on seuraavanlainen visio Kotka-Haminan seudun tulevaisuudesta:

Vuonna 2025 Kotka-Haminan seutukunta on Suomen johtava Venäjän liiketoimintaosaamisen ja Venäjän johtava Suomen liiketoimintaosaamisen solmukohta sekä logistisen osaamisen keskittymä, jossa toimii useita kyseisille aloille erikoistuneita koulutusyksiköitä sekä erilaisia koulutus- ja tukipalveluja tarjoavia palvelu- ja asiantuntijayrityksiä. Näiden välille on syntynyt toimiva verkosto, joka tekee mahdolliseksi uusien palvelupakettien ideoinnin ja tuottamisen.

Kotka-Haminan strateginen haaste on nousta yhdeksi Itämeren tavaravirtojen tärkeimmistä logistisista palvelukeskuksista ja käytännön Venäjäliliketoiminnan keskuksista. Sijainti tarjoaa seudulle erittäin hyvät mahdollisuudet erikoistua aiemmin laadittujen strategioiden mukaisesti Suomen ja Venäjän välisen kaupan logistiseksi solmukohdaksi. Seutukunnan kehittämisessä on joka tapauksessa kyettävä näkemään yli erilaisten hallinnon rajojen ja asemoimaan seutukunta osaksi Etelä-Suomen kehityskäyvän ja laajemmin tarkasteltuna osaksi Helsinki-Pietari kehityskäytävän tulevaisuutta. Kotka-Haminan seutukunnan avaintoimijoiden tulisi toimia sekä koko käytävän kehittämiseksi että oman seutukunnan vahvistamiseksi osana kokonaisuutta.



KUVA 8. Kotka-Haminan seutukunnan sijainti Helsinki-Pietari kasvukäytävällä

Kotka-Haminan seutukunnan strategisen aseman vahvistaminen kuvassa 6 esitetyllä tavalla edellyttää seutukunnan kehittämistä samanaikaisesti viidellä toisiinsa monella tavalla limityneellä tasolla.

- Infrastrukturi
- Osaaminen ja tietämys
- Voimavarojen kokoaminen
- Verkostot
- Symbolit

4.1 Infrastrukturi

Tässä raportissa ei varsinaisesti käsitellä infrastruktuurin kehittämistä, koska seudulla on jo käynnissä monia hankkeita, ja ennen kaikkea koska tämän raportin kirjoittajat eivät ole infrastruktuurin kehittämisen asiantuntijoita. Näin ollen tässä nostetaan listauksenomaisesti esille kehittämissstrategioissa ja –keskusteluissa esillä olleita näkemyksiä. Kehittämisshankkeet perustuvat Cursor Oy:n näkemykseen Kotka-Haminan asemasta Itämeren tavaravirtojen logistisena keskuksena. Seutukunta ottaa tällöin tehtäväkseen täyttää Venäjän kasvun tarpeet luotettavana ja tehokkaana toimijana. Strateginen asema perustuu sijaintia hyödyntäviin investointeihin satamiin, rataliikenteeseen ja terminaaleihin. Investointien tavoitteena on tukea Kotka-Haminan verkottumista osaksi Venäjän kautta Aasiaan kulkevaa palvelukeskittymien kokonaisuutta. Kilpailuetu perustuu tehokkuuden ja toimivien palvelukonseptien muodostamaan kokonaisuuteen. Infrastruktuurin kehittämisessä tämän on nähty edellyttävän seuraavia asioita.

- Moottoritieyhteys Helsinkiin ja Venäjän rajalle
- Haminan ohikulkutie

- Rajamuodollisuuksiin ja rajainfrastruktuuriin liittyvien pullonkaulojen tunnistaminen ja systemaattinen työ niiden poistamiseksi
- Haminan sataman väylän syventäminen ja laajentaminen
- Rahtiliikenteen lentokentän mahdollisuuden selvittäminen (Helsingin ja Pietarin kakkoskenttä Kotkaan. Samalla Venäjän lentorahdin kenttä)
- Nykyistä nopeampi ratayhteys Pietarin ja Helsingin välille
- Intermodaaliterminaalin rakentaminen (mahdollistaa rautatiekuljetukset jatkokuljetuksina)
- Laivalinja Pietariin
- Laivalinja Viroon
- Jokiliikenteen kehittäminen

4.2 Osaamisen, tietämyksen ja palvelujen ulottuvuus

Infrastruktuuri luo mahdollisuuksia, mutta logistisen aseman vahvistaminen edellyttää myös sitä, että seudulla luodaan systemaattisesti Venäjän ja Suomen välisestä vuorovaikutuksesta kiinnostuneille yrityksille ja asiantuntijoille uusia mahdollisuuksia ja palveluja. Käytännössä tämä edellyttää kahdensuuntaista toimintaa. Yhtäältä pitää luoda Suomesta ja Suomen kaupasta kiinnostuneille venäläisille yrityksille ja asiantuntijoille kanavia Suomeen ja toisaalta suomalaisille yritykselle ja asiantuntijoille tulee luoda kanavia Venäjälle. Tätä linjausta tukee seudulla jo ideoitu Rubicon (Venäjä-liiketoiminnan keskus). Käytännössä Rubicon yhdistää monia osaamisalueita toisiinsa.

- **Yrittäjyysalue** - Venäjään liittyvää liiketoimintaa harjoittavat yritykset ja toisin päin
- **Palvelualue** - Business-to-business palvelutarjoajat: konsultit, juristit, kirjanpitäjät, painotalo, etc.
- **Kehitysalue** - Kehittämisen- ja tutkimushankkeet, yrittäjyyden kiihdyttämö
- **Koulutusalue** - Koulutus- ja konferenssitilat
- **Näyttelyalue** - Suomalaisten ja venäläisten yritysten ja alueiden tarjoamat tuotteet, teknologiat ja palvelut
- **Virtuaalialue** - WWW-sivut ja sähköiset työkalut yrityksille
(Lähde: Hannu Karavirta, Cursor)

Luodakseen todella vahvan aseman Suomen ja Venäjän välisenä kahdensuuntaisena ponnahduslautana erilaisten yrityspalvelujen lisäksi Kotka-Haminan seutukunnan tulisi laajemminkin vahvistaa asemaansa logistiikan ja Venäjäosaamisen osaamiskeskuksena Suomessa. Osaamisen vahvistamisessa keskeiseen asemaan nousevat muun muassa:

- **Koulutusohjelmat** – seutukunnalla tulisi harkita Venäjä/Suomi -liiketoimintaosaamisen maisteri- ja tohtoriohjelmien käynnistämistä yhdessä jonkin valitun yliopiston tai usean yliopiston kanssa yhteistyössä. Koulutusohjelmat tulisi suunnitella siten, että ne yhdistävät tutkimuksen, opetuksen ja yhteiskunnallisen vuorovaikutuksen (ent. kolmas tehtävä) sellaiseksi käytäntöä ja akateemista tutkimusta yhdistäväksi ongelmalähtöiseksi kokonaisuudeksi, jonka kysymyksenasettelu nousee sekä käytännöstä että tieteestä. Seutukunta voisi samalla profiloitua uudenlaisen koulutuksen kokeilualustana.
 - Koulutuksen olisi mahdollista rakentua esimerkiksi logistiikan tai vaikka Venäjän liiketoimintaosaamisen varaan. Olennaista on nivoa mukaan ko. alan parhaita asiantuntijoita niin Suomesta, Venäjältä kuin vaikka Saksastakin. Ensimmäisessä vaiheessa tärkeintä on löytää avainkumppanit suomalaisista yliopistoista.

- Koulutuksen avulla on mahdollista vahvistaa osaamisen lisäksi kansainvälisiä verkostoja ja vahvistaa seutukunnan imagoa ei vain logistisena keskuksena vaan laajemmin logistiikan ja Venäjän osaamisen keskuksena.
- **Kohdennetut tutkimusohjelmat** – parhaimmillaan tutkimus, koulutus ja käytännön kehittämistyö kulkevat käsi kädessä. Kotka-Haminan seutukunnan tulisi harkita Venäjän liiketoimintaosaamiseen ja/tai logistiikan laajaan kokonaisuuteen kohdentuvan tutkimusohjelman käynnistämistä. Tutkimusohjelman avulla on mahdollista a) tuottaa uutta tietoa tukemaan valittujen alojen kehittämistä, b) nivoa valittujen alojen parhaat asiantuntijat mukaan seutukunnan kehittämiseen ja c) nostaa seutukunnan näkyvyyttä sekä Suomessa että kansainvälisesti tutkimusohjelman avulla. Tutkimusohjelmalle tulisi koota riittävät resurssit useita erilaisia rahoituslähteitä yhdistäen (aluekehittäjäorganisaatiot, säätiöt, kunnat yms.)
- **Päätäjien ja kehittäjien valmennusohjelma** –Kotka-Haminan seutukunnan päättäjille ja kehittäjille tulisi räätälöidä oma valmennusohjelmien sarja. Ohjelman tavoitteena on a) tutustua seutukunnan kehittämisen kannalta tärkeiden alojen uusimpaan tutkimustietoon ja käytännön malleihin, b) etsiä uudenlaista kollektiivista näkemystä ohjaamaan seutukunnan kehitystä ja kehittämistä ja c) vahvistaa sisäisiä verkostoja varaamalla riittävästi aikaa keskusteluun ja uusien asioiden opiskeluun. Ohjelma suunnataan seutukunnan johtaville luottamushenkilöille, viranhaltijoille ja muille keskeisille toimijoille (oppi- ja tutkimuslaitokset, yritykset jne.)

Lisäksi Kotka-Haminan seutukunnalla tulisi harkita Hämeenlinnan soveltaman ”Näytön paikka” –konseptin sovittamista Venäjäliiketoiminnan ja logistiikan teemoihin. Näytön paikka konseptin ydinajatuksena on systemaattisesti luoda mahdollisuuksia uransa alussa oleville asiantuntijoille. Aina mahdollisuuksien auetessa erityisesti Venäjään ja logistiikkaan liittyvissä asioissa (mutta myös laajemmin julkisessa hallinnossa, kulttuurin aloilla, urheilussa yms.) rekrytoidaan uransa alkuvaiheessa olevia Venäjä-Suomi vuorovaikutuksesta kiinnostuneita opiskelijoita ja nuoria ammattilaisia haasteellisiin tehtäviin. Tavoitteena on luoda jatkuva uusien raikkaiden ajatusten virta seutukunnalle.

4.3 Voimavarojen kokoaminen

Kotka-Haminan seutukunnan asemoitumisessa vahvaksi osaksi Etelä-Suomen kehityskäytävää kuntien tulisi kyetä sekä orientoitumaan tulevaisuuteen kyetäkseen vahvistamaan seutukunnan elinvoimaisuutta että organisoimaan palvelut kehitystä ja kuntalaisten arkea mahdollisimman hyvin palvelevalla tavalla. Palvelujen kehittämisen lisäksi seutukunnan olisi mahdollista nostaa merellinen asuminen yhdeksi johtavaksi teemaksi ja siten profiloitua laadukkaana merellisen asumisen seutukuntana. Aitojen vaihtoehtoisten asuinympäristöjen tarjoaminen on yksi tapa linkittyä osaksi pääkaupunkiseudun kasvua. Asumisen systemaattinen kehittäminen tukee samalla logistiikan ja Venäjälle suuntautuvan liiketoiminnan osaajien asettumista seutukunnalle pysyvästi.

Kahden maan talouksien ja kulttuurien kietoutuessa entistä vahvemmin yhteen seudulle virtaa uudenlaista osaamista, uusia ajatuksia ja ennen kaikkea aiempaa rohkeampaa uuden luomisen kulttuuria mutta samalla tarve uudistaa palvelutuotanto vastaamaan uutta kysyntää. EtlaTieto Oy:n analyysissä todetaan varsin karusti, että Kotka-Haminan kuntatalous on jo lähtökohtaisesti kuralla ja lisäksi kuntien velka asukasta kohden on noussut viime vuosina. Lienee selvää, että seutukunnan on tavalla tai toisella kyettävä vahvistamaan taloudellista perustaansa ja kokoamaan seutukunnan sisäisiä ja ulkoisia voimavaroja yhteen.

Voimavarojen kokoamisen tavoite on organisoida kuntien yhteistoiminta siten, että se tukee a) kehittämisstrategian toteuttamista ja jatkuvaa uudistumista sekä b) uusien palvelujen organisointitapojen löytymistä. Tässä yhteydessä ei ole mahdollista tehdä kattavaa analyysia erilaisista voimavarojen kokoamisen tavoista sekä niiden hyvistä ja huonoista puolista. Sen sijaan esille nostetaan tulevien keskustelujen pohjaksi kolme mahdollista vaihtoehtoa.

- **Kuntaliitokset** - kuntaliitoksen tavoitteena on löytää taloudellisesti kestävä tavat kehittää palveluja pitkällä aikavälillä. Kuntaliitos edustaa ylhäältä alas suuntautuvaa rakenteellista voimavarojen kokoamista. Kuntaliitos mahdollistaa parhaimmillaan seutukunnan kokonaisvaltainen kehittämisen ja palvelujen uudelleenorganisoinnin suuremmissa puitteissa, mutta huonoimmillaan kuntaliitosprosessi saattaa johtaa vuosia kestävään ”asemasotaan” kuntien välillä, jolloin sisällöllinen kehittäminen jää taustalle ja saattaa jopa pysähtyä.
- **Seudullisen tilaaja-tuottaja –mallin** tavoitteena on luoda sellainen toimintamalli, jossa kunnat säilyvät itsenäisinä mutta palvelut organisoidaan suuremmissa kokonaisuuksissa. Malli edustaa seudullisen ja kuntakohtaisen toiminnan yhdistävää palvelukokonaisuuksista kumpuavaa organisoitumisen tapaa. Seudullinen tilaaja-tuottaja –malli edustaa tässä yhteydessä lähinnä esimerkkiä yhdestä mahdollisesta tavasta lähteä etsimään mahdollisuuksia voimavarojen kokoamiseksi.
- Mallin ytimessä on sellaisten seudullisten palvelukeskusten perustaminen, jotka vastaavat palvelujen hankinnasta sekä kunnallisilta tuottajilta että muilta mahdollisilta palvelujen tarjoajilta. Ydinkunnan tehtävänä on vastata palvelujen tilaamisesta. Malli tarjoaa yhden mahdollisuuden järjestää palvelut seudullisesti mutta samalla säilyttää itsenäisyys. Parhaimmillaan seudullinen tilaaja-tuottaja –malli voi muodostua joustavaksi palvelutuotannon malliksi, mutta huonoimmillaan siitä voi kehittyä monimutkainen ja vaikeasti johdettava kokonaisuus. Malli edellyttää kunnilta pitkälle kehittyneitä tilaajaosaamista.
- **Teemaverkostot** – Rakenteellisten ja teemakohtaisten mallien lisäksi voimavaroja on mahdollista koota vapaaehtoiselta pohjalta siten, että erilaiseen kehittämishankkeisiin osallistuvat ne toimijat, jotka ovat valmiita investoimaan siihen aikaan ja resursseja. Teemaverkostoihin perustuva toimintatapa sopii erityisesti kehittämishankkeiden suunnitteluun ja toteuttamiseen.

Edellä lyhyesti esitellyt tavat organisoitua ovat lähinnä esimerkkejä tavoista koota seutukunnan voimavarojen yhteen. Lienee joka tapauksessa selvää, että seutukunnan kehittäminen ja hitaasti näivettävän kehityskulun kääntäminen positiiviseksi edellyttää aiempaa toimivampaa yhteistyötä myös seutukunnan sisällä.

4.4 Verkostoulottuvuus

Etelä-Suomen kehityskäytävän kehittäminen ja Kotka-Haminan seutukunnan aseman vahvistaminen osana kehityskäytävää edellyttävät toimivien verkostojen luomista sekä Suomessa, Venäjällä että maailman johtavissa logistiikan osaamiskeskitymissä. Systemaattisen verkostoistumisen tavoitteena on: a) Kutoa muodolliset ja henkilötason verkostot sellaisiin tärkeimpiin sidosryhmiin, jotka ovat keskeisessä asemassa kehittämisstrategian toteuttamisessa ja jatkuvassa uudistumisessa ja b) organisoida tärkeimmät verkostot pysyviksi.

Seutukunnan kehittäminen tässä näkemyspaperissa hahmotellulla tavalla edellyttää ainakin seuraavien muodollisten ja henkilötason yhteyksien vahvistamista.

- Kansallinen päätöksenteko infrastruktuurin ja muun venäjälle suuntautuvan kehittämisen osalta. Pitkän aikavälin tavoitteena seutukunnan osaaminen tulee kehittää niin korkealle tasolle, että sen edustajat ovat mukana kaikissa logistiikan ja Venäjä-liiketoimintaan kohdistuvissa avainhankkeissa.

- Seutukunnan tulisi myös kyetä luomaan niin toimivat yhteistyösuhteet Venäjälle kuin mahdollista kaikissa seutukunnalle tärkeissä asioissa. Venäjälle suuntautuvien verkostojen kehittämisen tulisi olla systemaattista ja pitkäjänteistä, mutta tilanteisiin nopeasti reagoivaa.
- Seutukunnan tulisi harkita Via Helsinki-Pietari –projektin käynnistämistä eli aloitteen tekemistä sellaisen projektin käynnistämiseksi, jonka avulla nostetaan Helsingin ja Pietarin välinen kehityskäytävä näkyvään asemaan sekä Suomessa että Venäjällä. Lisäksi olisi syytä harkita korkean tason Via Helsinki-Pietari –neuvottelukunnan perustamista ohjaamaan ja koordinoimaan kehityskäytävän tulevaisuuteen vaikuttavia päätöksiä ja yksittäisiä hankkeita.
- Jos Kotka-Haminan seutukunta haluaa kehittyä merkittäväksi logistiikan osaamiskeskittämäksi, sen tulisi luoda toimivat yhteistyösuhteet maailman johtaviin logistiikan tutkijoihin ja kehittäjiin. Kansainväliset verkostot ovat tärkeitä osaamisen kehittämiseksi, jatkuvassa uudistumisessa, kansainvälisen maineen luomisessa ja asiantuntijoiden houkuttelussa.
- Seutukunnan tulisi luoda hyvät yhteistyösuhteet myös julkisiin mielipiteen muodostajiin eli mediaan ja asiantuntijoihin, jotta sen olisi mahdollista saada laajasti näkyvyyttä seutukunnan kehityksen kannalta tärkeissä medioissa. Käytännössä keskeiseksi nousee viestintästrategian laadinta.

4.5 Symbolien taso

Edellä esitettyjen neljän tason systemaattinen kehittäminen pitkällä aikavälillä edellyttää myös sitä, että seutukunta ”keksii itsensä uudelleen” eli kykenee rakentamaan itselleen uuden identiteetin ja maineen. Ilman uutta tulkintaa, uusia symboleja ja sellaista uutta sanastoa, jonka avulla voidaan hahmottaa seutukunnan tilaa ja tulevaisuutta aiempaa poikkeavasta näkökulmasta, kehittäminen muilla tasoilla saattaa kohdata vaikeuksia. Sen paremmin identiteettiä kuin imagoakaan ei ole mahdollista keksiä tyhjästä saati ”määrätä”.

Uudella imagolla, profiililla ja identiteetillä on aina jokin yhteys menneeseen kehitykseen. Se voi olla joko sanoutumista irti menneestä tai vaihtoehtoisesti historian ja menneisyyden hyödyntämistä. Kotka-Haminan seudulla on vahvan rosoinen teollisen satamakaupungin perinne, jota ei varmastikaan ole syytä hukata, vaikka seutua asemoidaan uudestaan sekä sisäisten että ulkoisten mielikuvien kartalla. Sen sijaan olemassa olevaan imagoon on mahdollista lisätä uusia kerroksia ja sävyjä, joita esimerkiksi huippuluokan Venäjä-liiketoiminnan ja logistiikan osaamisen on mahdollista tuoda. Vastaavasti kemiallisen puunjalostusteollisuuden osaamisen perustalle rakentuva ympäristö- ja energiatoimiala muuntaisi kasvaessaan koko seudun imagoa ja identiteettiä uuteen suuntaan. Tätä kehitystä kannattaa tietoisesti tukea, koska on parempi tulla tunnetuksi ”nousevana ympäristöalan seutukuntana” kuin ”entisenä paperiseutuna”. Kyse on ennen muuta asennemuutoksesta, joka ajan myötä muuntuu käytännön toiminnaksi, ulkoiseksi profiiliksi ja lopulta uudistuneeksi imagoksi ja identiteetiksi.

Teollisuus- ja satamaseudun symbolit ovat vahvoja sekä aineellisella että henkisellä tasolla. Suuret tehdas- ja satama-alueet itsessään ovat väkeviä fyysisiä symboleja ja niitä vastaa suuri määrä henkisiä ja kulttuurisia symboleja, jotka kiinnittyvät menneeseen. Uusien ja uudistuvien symbolien löytäminen edellyttää avointa, moniäänistä ja jatkuvaa keskustelua seutukunnan kipupisteistä ja mahdollisista tulevaisuuksista. Seutukunnan uudistuminen edellyttää avointa keskustelua seuraavista teemoista.

- **Imago** – miten muut meidät näkevät
- **Profiili** – mistä meidät tunnetaan
- **Identiteetti** – miten itse tunnemme itsemme

Seutukunnan profiili on mahdollista tunnistaa strategisessa suunnittelussa, imagoon on mahdollista vaikuttaa markkinointiviestinnällä, mutta seutukunnan identiteetti muuttuu vain ajan kuluessa toiminnan ja avoimen keskustelun mukana. Kaikkien kolmen teeman osalta keskustelussa olisi hyvä tehdä yhteistyötä paikallisten tiedotusvälineiden kanssa.

5. YHTEENVETO – JATKUVASTI UUDISTUVA KOTKA-HAMINA

Tässä paperissa on hahmoteltu Kotka-Haminan tilaa ja mahdollisia tulevia kehityksen kärsiä. Koko raportti on nähtävä näkemyksenä, eräänlaisena ehdotuksena huomiota kaipaavista asioista. Jos se herättää keskustelua ja johtaa joihinkin toimenpiteisiin, se on toteuttanut tehtävänsä.

Tässä raportissa on painotettu erityisesti Kotka-Haminan seutukunnan mahdollisuuksia kehittyä Venäjälle suuntautuvan liiketoiminnan ja monitasoisen, jalostavan logistiikan huippuosaamisen keskuksiksi Suomessa. Strategisena linjauksena tämä on vaativa. Seudun loistava maantieteellinen sijainti ei tuota tällaista asemaa automaattisesti, vaan se edellyttää paljon raakaa työtä. Lisäksi on huomattava, että monet muutkin seudut ovat kilpailemassa täysin samoista asioista lähes samoin keinoin: Venäjä ja logistiikka nähdään suurina mahdollisuuksina myös muualla. Osalla niistä on jo kehitetty sekä fyysistä infrastruktuuria että osaamiskompetensseja uusien mahdollisuuksien hyödyntämiseksi. Kotka-Haminan seudun kilpailuedun tulisi perustua kokonaisvaltaiseen, systemaattiseen, päättäväiseen ja muita nopeampaan toimintaan, johon on nivottu kaikki keskeiset toimijat mukaan. Kilpailuedun avaimet ovat seudun omissa käsissä.

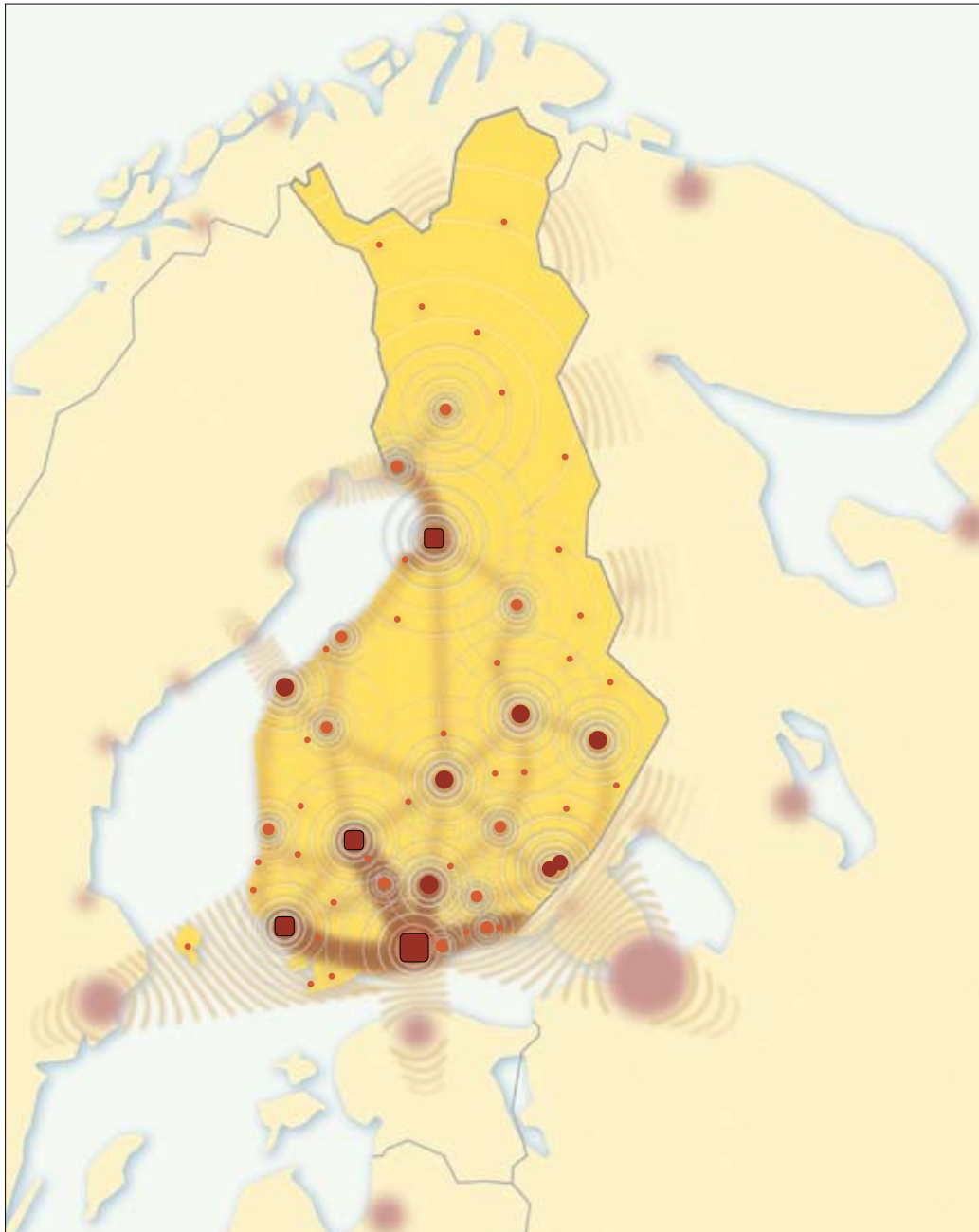
Yksi asia kuitenkin lienee selvää, Kotka-Haminan seutukunta ei voi jatkaa nykyisellä kehitysuralla. Kuntien talous on heikko, väkiluku laskeva, huoltosuhde heikkenevä ja seutukunnan taloudellinen perusta kriisissä. Seutukunta kaipaa uskoa tulevaisuuteen, rohkeita uusia avauksia ja enemmän kuin kourallisen avarakatseisia tulevaisuuteen suuntautuvia ihmisiä.

Lähteet

- CASTELLS, M. 1996. *The Rise of the Network Society – The Information Age: Economy, Society and Culture*. Blackwell Publishers.
- COOKE, P. 2002. *Knowledge economies: Clusters, learning and cooperative advantage*. Routledge. London.
- Espoon Atlas – Mapping the Ctructure of the European Territory. 2006. European Spatial Planning Observation Network.
- KOLEHMAINEN, J. 2001. Yritykset ja alueet tietointensiivisessä globaalitaloudessa. Kilpailukyky kohtalonyhteytenä. Tampereen yliopisto. Alueellisen kehittämisen tutkimusyksikkö. Sente-julkaisuja 12 / 2001.
- KOSTIAINEN, J. 1999. Kaupunkiseudun kilpailukyky ja elinkeinopolitiikka tietoyhteiskunnassa. Teoksessa Sotarauta, M. (toim.) *Kaupunkiseutujen kilpailukyky ja johtaminen tietoyhteis-kunnassa*. Suomen Kuntaliitto, Acta-sarja 106. Helsinki.
- Kotkan - Haminan seudun elinkeinostrategia 2000-2005. 2000. Kotkan - Haminan seudun seutuvaliokunta.

- Kotkan - Haminan seudun elinkeinostrategia 2005-2010. 2006. Cursor - Kotkan-Haminan seudun kehittämissyhtiö, Kotka-Haminan seudun aluekeskus.
- Kilpailukykyä, hyvinvointia ja ekotehokkuutta. 2006. Suomen ympäristö 31/2006, Rakennettu ympäristö, s. 42. Ympäristöministeriö.
- LINNAMA, R. 2004. Verkostojen toimivuus ja alueen kilpailukyky. Haus kehittämiskeskus.
- MUSTIKKAMÄKI, N. & SOTARAUTA, M. (toim.) 2008. Innovaatioympäristön monet kasvot. Tampere University Press. Tampere.
- SOTARAUTA, M. & KOLEHMAINEN, J. & SUTINEN, K. 2007. Tampereen kaupunkiseudun elinkeinostrategian perusta: Kehittämisfilosofian etsintä ja strategian suuntaviivojen hahmottelu. Tampereen yliopisto, Alueellisen kehittämisen tutkimusyksikkö, Sente työraportteja 15/2007.
- SOTARAUTA, M. & KOSTIAINEN, J. 2008. Kaupunkien kehitys verkostoyhteis-kunnassa: Onko yleissivistys nokkelan kaupungin perusta? Teoksessa Tiihonen, P. & Kuusi, O. (toim.) *Metropolit, Aasia ja yleissivistys: Esiselvityksiä ja matkakertomuksia*. Eduskunnan tulevaisuusvaliokunnan julkaisu 3/2008. Helsinki.
- SOTARAUTA, M. & MUSTIKKAMÄKI, N. (toim.) 2001. Alueiden kilpailukyky kahdeksan elementtiä. Suomen Kuntaliitto, Acta-sarja 137. Helsinki.

LIITE 1. Monikeskuksinen ja verkottuva aluerakenne (Kilpailukykyä... 2006)



Kartta 2. Monikeskuksinen ja verkottuva aluerakenne.

Suomen aluerakenteen kehittäminen perustuu monikeskuksiseen kaupunkiverkostoon. Monikeskuksisuuden tulee pohjautua maan eri osien vahvuksiin, sijaintitekijöiden ja olemassa olevien rakenteiden hyödyntämiseen. Aluerakenteen solmukohtina kehitetään osaamisen ja taloudellisen toiminnan monipuolisia keskuksia, joiden vuorovaikutusta ja verkottumista niitä ympäröivien alueiden, toistensa sekä Suomen lähialueiden kanssa tuetaan.

