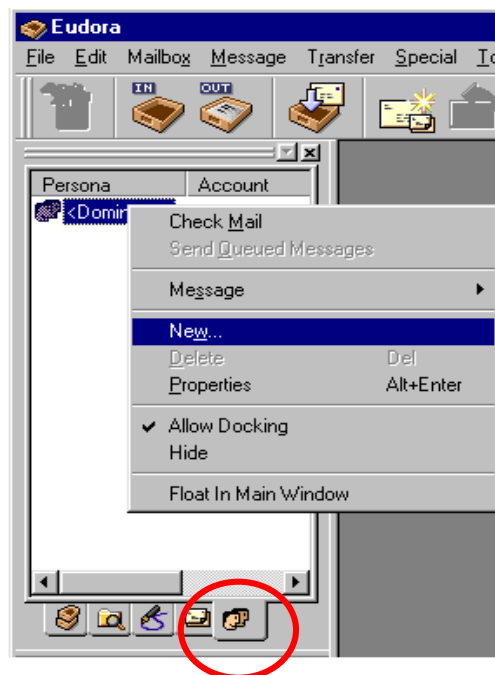
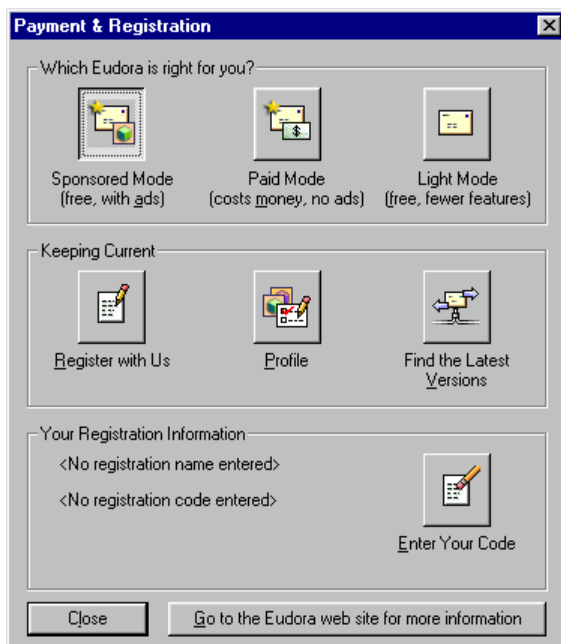


Usean postitunnuksen käyttö Eudorassa.

Eudorassa on mahdollista käyttää samanaikaisesti useampia postitunnuksia yhdessä ja samassa Eudora-ikkunassa. Tämä mahdollistaa sen, että sama henkilö voi lukea omia henkilökohtaisia viestejään omalla postitunnuksellaan sekä lukea esim. ainelaitoksen virallista postilaatikkoa laitoksen omalla tunnuksella. Hän voi lähettää viestejä normaaliin tapaan omalla tunnuksellaan, mutta myös halutessaan laitostunnuksella, jolloin näiden viestien lähettäjä tiedoissa ei näy hänen omia henkilökohtaisia tietojaan.

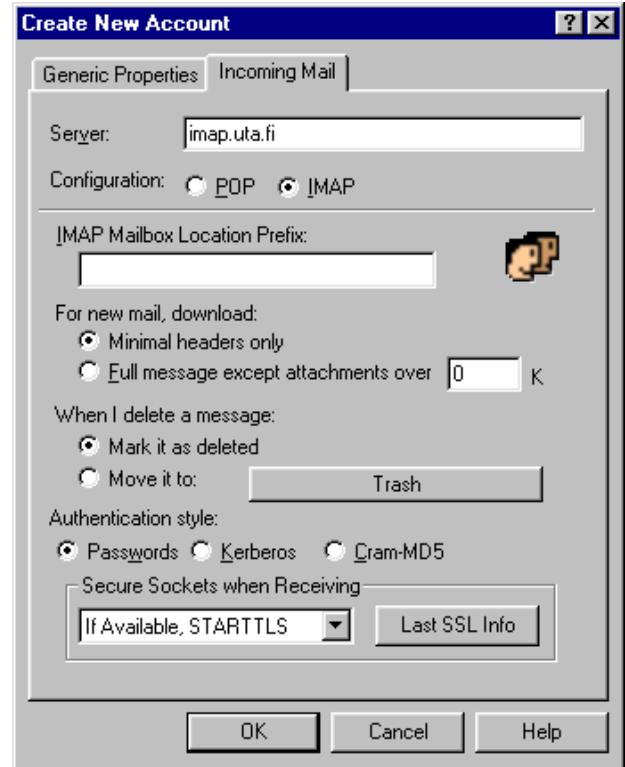
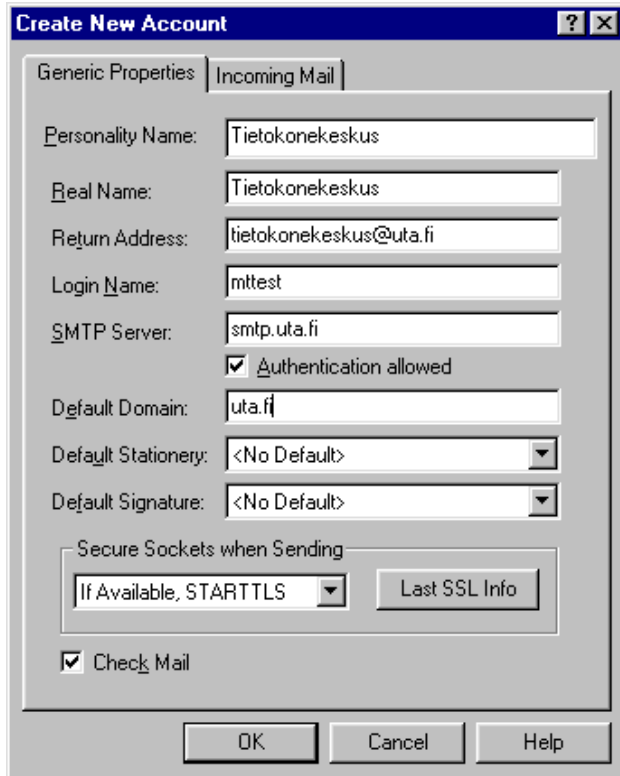
Useamman käyttäjätunnuksen mahdollistava *Personalities*-ominaisuus toimii vain kun Eudora on mainoksia näyttävässä *Sponsored*-tilassa. Tila vaihdetaan Eudorassa komennolla *Help-Payment&Registration*. Valitaan ikkunasta kohta *Sponsored Mode*.



Toisen postitunnuksen tietojen syöttämiseksi valitaan ensiksi postilaatikko-ikkunassa välilehti *Personalities*. Vaihtoehtoisesti käy myös komento *Tools-Personalities*. Napsautetaan hiiren oikealla näppäimellä *Personalities*-ikkunaan ja valitaan ponnahdusvalikosta komento *New*. Tämän jälkeen avautuvasta *Account Settings*-ikkunasta kannattaa valita alempi kohta, *Skip directly to advanced account setup*, jolloin kaikki tarvittavat tiedot voi syöttää yhdessä ikkunassa.



Välilehdessä *Generic Properties* määritellään tunnuksen tiedot. Usein laitosten viralliset postiosoitteet ovat tyypiltään alias-osoitteita, jolloin varsinainen käyttäjätunnus (*Login Name*) on eri kuin postiosoite (*Return Address*). Lähtevän postin (*SMTP Server*) palvelimeksi määritellään *smtp.uta.fi*.



Välilehdessä *Incoming Mail* valitaan postiprotokollaksi *IMAP* ja palvelimeksi *imap.uta.fi*. Roskakorin käsittely hoidetaan kuten henkilökohtaisessa postilaatikossakin. Valinta *Mark it as deleted* merkitsee viestin vasta tuhottavaksi. Nämä viestit hävitetään lopullisesti komennolla *Message-Purge Messages*. Valinnalla *Move it to:* ja painikkeella *Trash* valitaan kansio, johon tuhottu tiedosto siirretään.

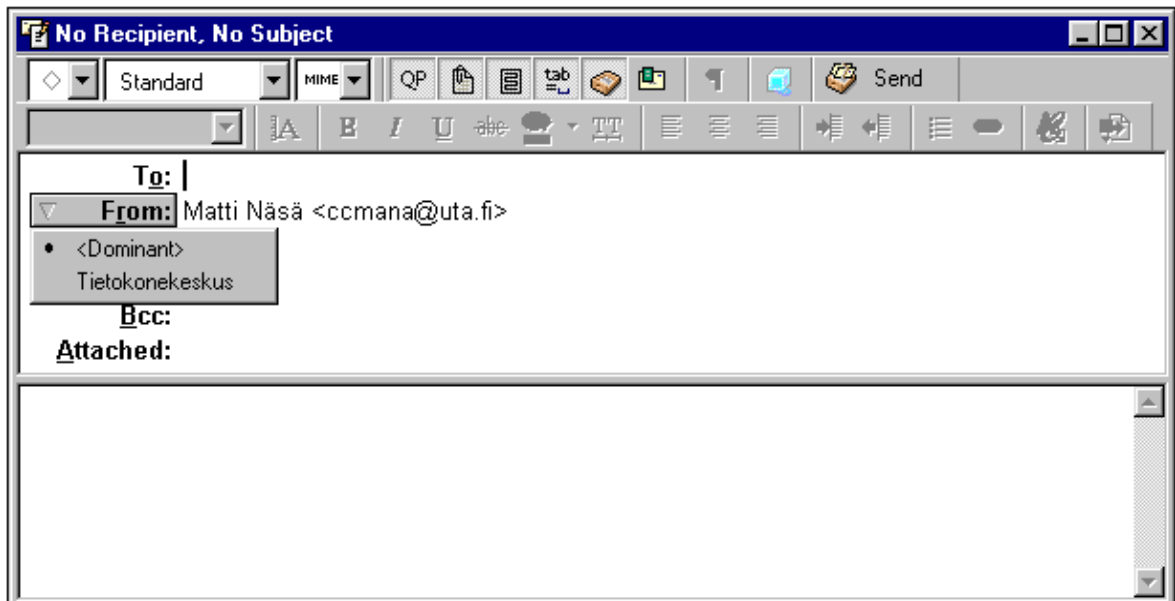
Lopuksi painetaan *OK*, jolloin Eudora kysyy tämän uuden tunnuksen salasanaa ja käy lukemassa tunnuksen viestit. Kun Eudora käynnistetään, kysyy se peräjälkeen kaikkien eri tunnuksien salasanat.

Tunnuksen ominaisuuksia voi myöhemmin muuttaa napsauttamalla sitä *Personalities*-ikkunassa hiiren oikealla näppäimellä ja valitsemalla ponnahtusvalikosta komennon *Properties*. Tunnuksen tiedot voidaan poistaa samaisesta valikosta komennolla *Delete*.



Tunnuksen lisäämisen jälkeen postilaatikkoikunaan tulee näkyviin myös uuden tunnuksen postilaatikko. Sitä voi käyttää samaan tapaan kuin henkilökohtaista, haarassa <Dominant> olevaa postilaatikkoa. Sinne voi siis mm. luoda kansioita. Eudora lukee kaikkien tunnuksien postilaatikoita samalla kertaa. Aikaväli määritellään komennolla *Tools-Options*, kohdassa *Checking Mail*. Kun laatikkoon on tullut uutta postia, muuttuu sen nimi lihavoiduksi.

Postia lähetettäessä tai viestiin vastattaessa on aina valittava, millä tunnuksella viesti lähetetään. Valinta tehdään viestinkirjoitusikkunassa panikkeesta *FROM*, joka avaa listan Eudoraan määritellyistä käyttäjätunnuksista.



Eudoraan määritellyt suodattimet ja osoitekirja ovat yhteisiä kaikille siihen määritellyille tunnuksille.

Mikrotuki 15.05.2002